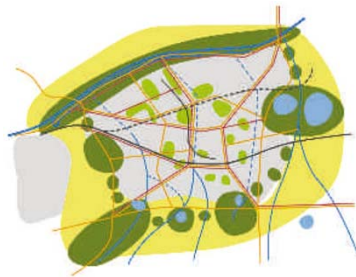


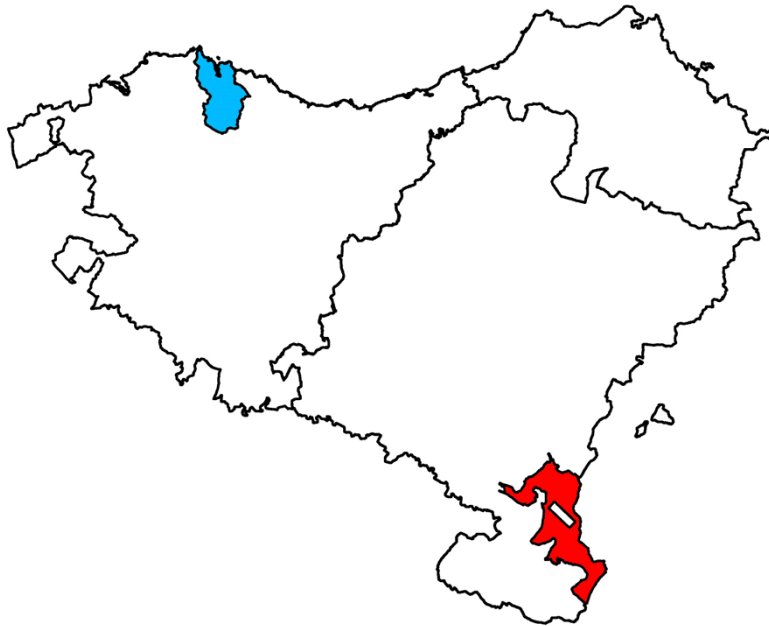
Hirigintza VII

Lurralde-antolakumendua eta ingurumen-babesa

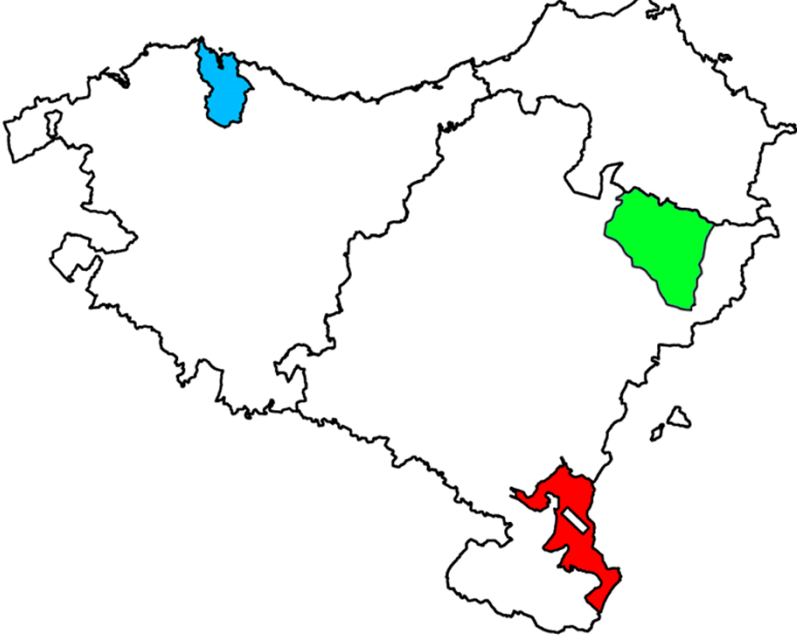
Lauhileko osoko praktikaren aurkezpena



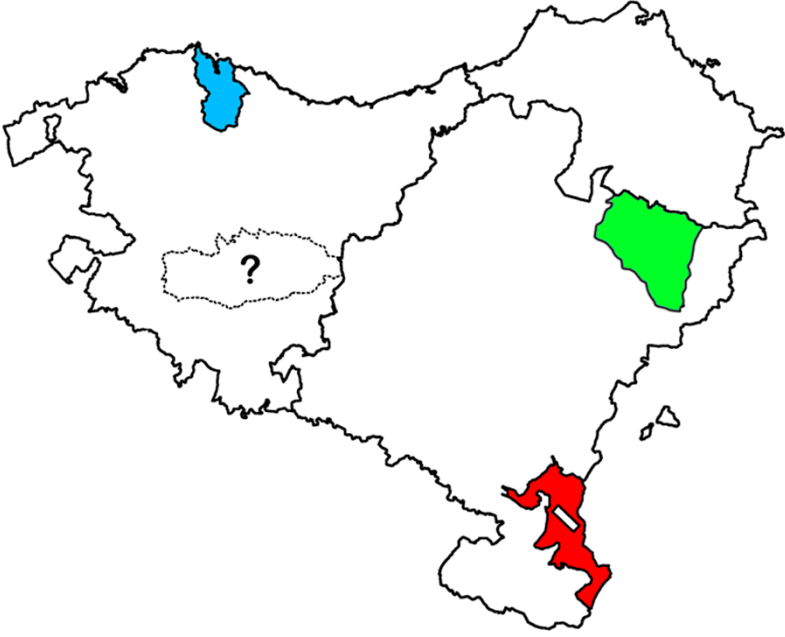
Euskal Herriko bi gune berezi, 2024ko udara arte



Euskal Herriko hiru gune berezi, 2024ko uztailetik



Etorkizunean lau, akaso?



Biosferaren Erreserbak

Biosferaren Erreserbak lur- edo itsas-ekosistema bereziak dira (edo bien arteko nahasketa), Estatuek eskatuta UNESCOk hala izendatzen dituena, giza finkamenduen eta naturaren arteko harreman orekatua sustatzeko eta erakusteko helburuarekin



1971n abiatutako Man and Biosphere programaren ikurra

Biosferaren Erreserbak

Biosferaren Erreserba babes-tresna bat da, baina berez erantsitako arautegi berezirik gabe

Gobernu nazionalak, autonomikoak edo eskualdekoak ezartzen dituzte hura kudeatzeko neurri zehatzak

Kalitate-marko bat da, beraz, nazioarteko garrantzia duena



1971n abiatutako Man and Biosphere programaren ikurra

Biosferaren Erreserbak (2016an)

Gaur egun 759 gune daude izendatuta Biosferaren Erreserba , mundu osoko 136 estatu ezberdinetan

Frantziako Estatuan 14 daude (Europatik kanpoko koloniak barne)

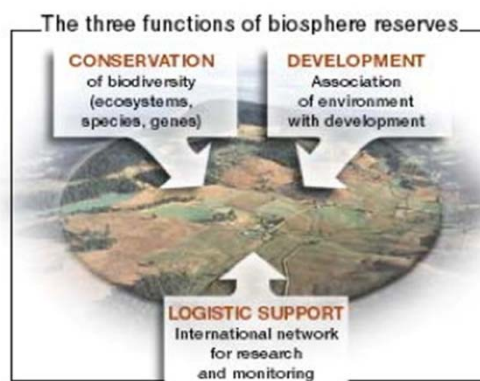
Espainiako Estatuan, 55 (munduan gehien dituen Estatua)



1971n abiatutako Man and Biosphere programaren ikurra

Biosferaren Erreserbek bete beharreko funtzioak

Babesa + Garapena



(UNESCO 2003)

Biosferaren Erreserbek bete beharreko funtzioak

3 funtzio nagusi bete behar dituzte Biosferaren Erreserba guztiek:

1.- **Biodibertsitatearen babesa:** paisaiak, ekosistemak, espezieak eta dibertsitate genetikoa

2.- **Garapen iraunkorra:** ekonomia- eta giza garapena sustatzeko, ikuspegi soziokultural eta ekologikoetatik

3.- **Laguntza logistikoa:** ingurumenaren inguruko erakusketa- eta hezkuntza-proiektuak bermatzeko, baita maila tokikoan, eskualdekoan, nazionalean eta globalean garapen iraunkorraren alorreko ikerketa eta monitorizazio etengabea babesteko ere

Urdaibaiko Guggenheimaren polemikaz



Yo entiendo la preocupación, pero una Reserva de la Biosfera no es un parque natural. En una Reserva de la Biosfera, para mantener ese ecosistema, es necesario el mantenimiento de algún tipo de actividad económica, porque si no la Reserva pierde una de sus características fundamentales, que es el hecho de que en ese espacio hayan coexistido durante siglos la naturaleza con la presencia humana. Para mantener la presencia humana es necesario que haya algún tipo de actividad económica que haga posible que las personas sigan viviendo allí. Como es sabido, Urdaibai es el segundo *eskualde* en la Comunidad Autónoma Vasca con peores índices socioeconómicos, y, en cierta manera, es lógico, porque las restricciones que impone el hecho de ser una Reserva a la actividad económica hacen que haya pocas actividades económicas que se puedan desarrollar allí. Claro, no toda actividad económica es compatible con la Reserva: pero un determinado tipo de turismo es una de las actividades compatibles. Pero tiene que ser un tipo de turismo, no cualquiera, y es este que nosotros planteamos. Porque, en primer lu-

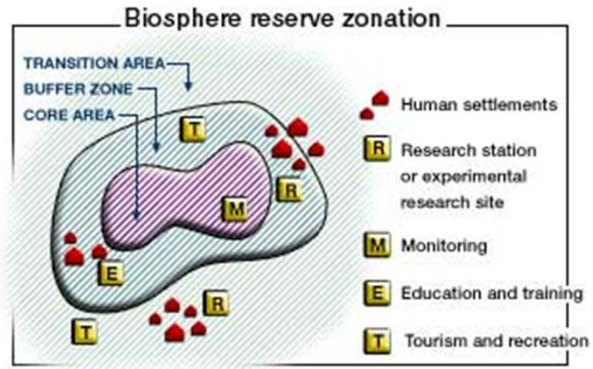
Biosferaren Erreserba izateko baldintzak (1/3)

- Eskualde biogeografiko adierazgarri bat osatzea, zeinetan hainbat giza eskuhartze hautematen diren
- Dibertsitate biologikoaren babeserako garrantzitsua izatea (intereseko paisaiak, ekosistemak edo baliabide natural eta kulturalak edukitzeagatik)
- Garapen iraunkorreko metodoak eskualde-mailan probatzeko aukerak eskaintzea. Alegia, baldintza sozial, ekonomiko eta natural egokiak edukitzea garapen iraunkorraren filosofia gauzatzen errazten dutenak
- Tamaina nahikoa edukitzea Biosferaren Erreserbek bete beharreko 3 funtzioak betetzeko

Biosferaren Erreserba izateko baldintzak (2/3)

- Zonifikazio-sistema bat edukitzea, hurrengo 3 zonekin:
 - 1.- Nukleo edo erdigunea(k), juridikoki izendatua(k): epe luzeko babeserako sortua(k)
 - 2.- Tanpoi-zona(k), argi definitua(k), nukleo(ar)en ingurukoa(k), zeinetan babes-helburuekiko bateragarriak diren jarduerak soilik egin ahal izango diren
 - 3.- Kanpoko trantsizio-zona, zeinetan baliabideen ustiaketa iraunkorrerako ereduak gauzatuko diren

Biosferaren Erreserba izateko baldintzak (2/3)

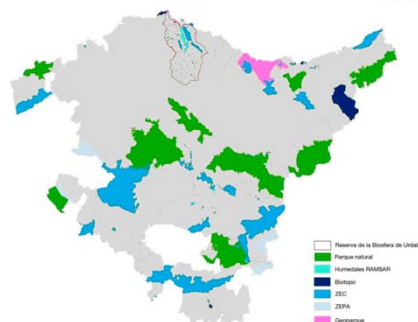
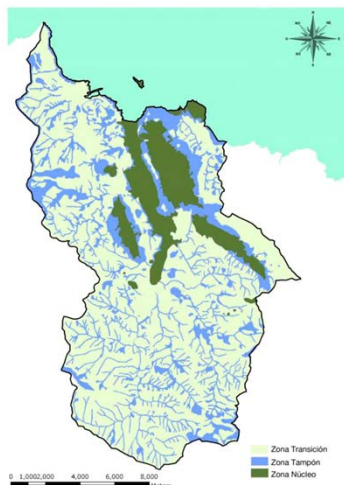


Zonifikazioa Bardeetako Biosferaren Erreserban



Zonifikazioa Urdaibaiko Biosferaren Erreserban

Situación, zonificación y figuras de protección



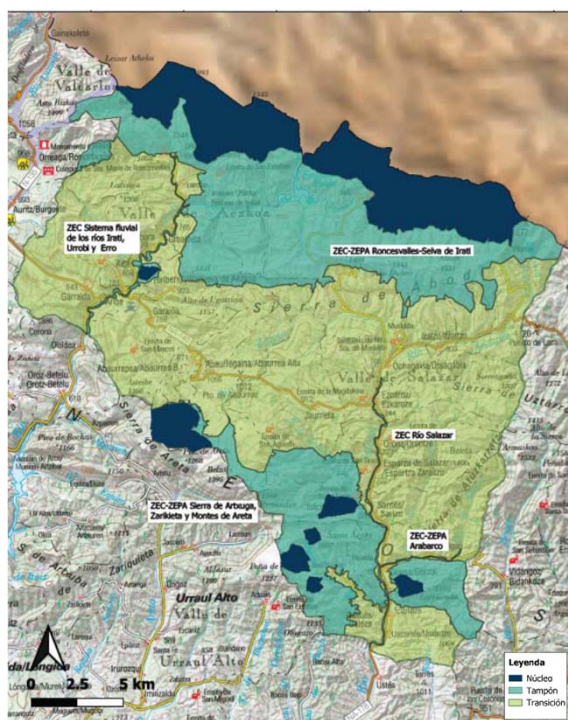
Núcleo = AEP:
estuario, encinar y yacimientos arqueológicos.

Área de protección = AP:
ríos, encinares, paisaje.

Área de transición:
zonas agrarias, forestales, suelo rústico común, núcleos rurales...



Zonifikazioa Iratiko Biosferaren Erreserban



Berezi samarra da, nukleoak perimetroan daudelako (bat baino gehiago izanik), eta trantsizio-zona erdigunean.

Biosferaren Erreserba izateko baldintzak (3/3)

-Hainbat sektoreen (administrazio publikoa, tokiko komunitateak, interes pribatuak) integrazioa eta parte-hartzea erraztea, Biosferaren Erreserbaren funtzioak zerrendatzeko eta gauzatzeko

-Hurrengo 4 neurriak hartzea:

- 1.- Tanpoi-zonetako baliabideen erabilera eta giza-jarduerak kudeatzeko mekanismoak ezartzea
- 2.- Biosferaren Erreserba osoa kudeatzeko politika edo plan bat ezartzea
- 3.- Politika edo plan hori gauzatzeko instituzio bat sortzea
- 4.- Ikerketa-, behaketa-, hezkuntza- eta trebakuntza-programak abiatzea

Biosferaren Erreserbaren izendapenen eguneratzea

10 urtero berrikusten dira Biosferaren Erreserba guztien egoera, jakiteko aurreikusitakoaren arabera ganoraz kudeatzen ote diren

Biosferaren Erreserbak zabaldu egin daitezke, baita nazioarteko bihurtu ere

Biosferaren Erreserbak Espainiako Estatuko legedian

1. Los objetivos de la Red española de Reservas de la Biosfera son:

a) Mantener un conjunto definido e interconectado de «laboratorios naturales»; estaciones comparables de seguimiento de las relaciones entre las comunidades humanas y los territorios en que se desenvuelven, con especial atención a los procesos de mutua adaptación y a los cambios generados.

b) Asegurar la efectiva comparación continua y la transferencia de la información así generada a los escenarios en que resulte de aplicación.

c) Promover la generalización de modelos de ordenación y gestión sostenible del territorio.

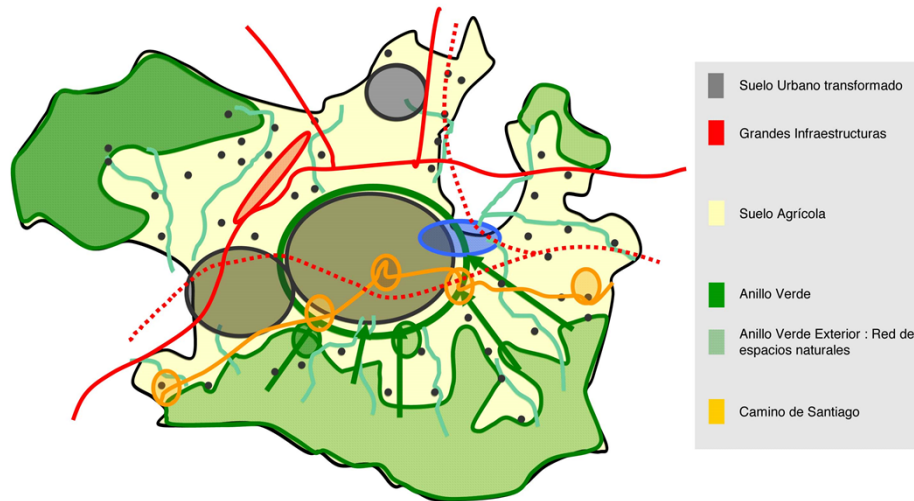
Espainiako Estatuko 42/2007 Legea,
Natura Ondasunaren eta Biodibertsitatearena
66.1 artikulua

Gasteiz 2012ko Europako Hiriburu Berdea



VITORIA GASTEIZ  **2012 EUROPEAN GREEN CAPITAL**

Gasteizen eskala handiko hirigintza-osagaiak



Gasteizko HAPOren bulegoak egindako eskema

Eta Gasteiz inguruko bio-eskualdea?



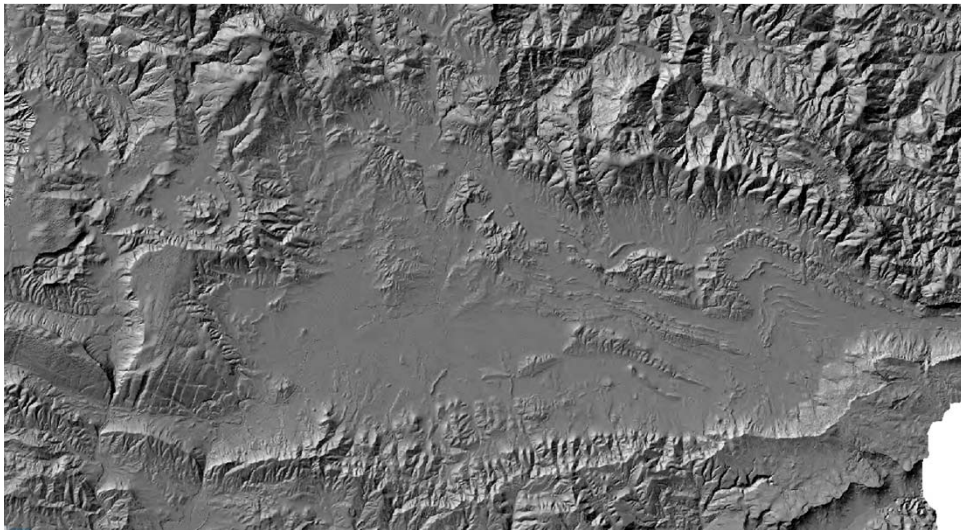
Argazkia: Asier Sarasua, 2007

Arabako Lautada Biosferaren Erreserba?



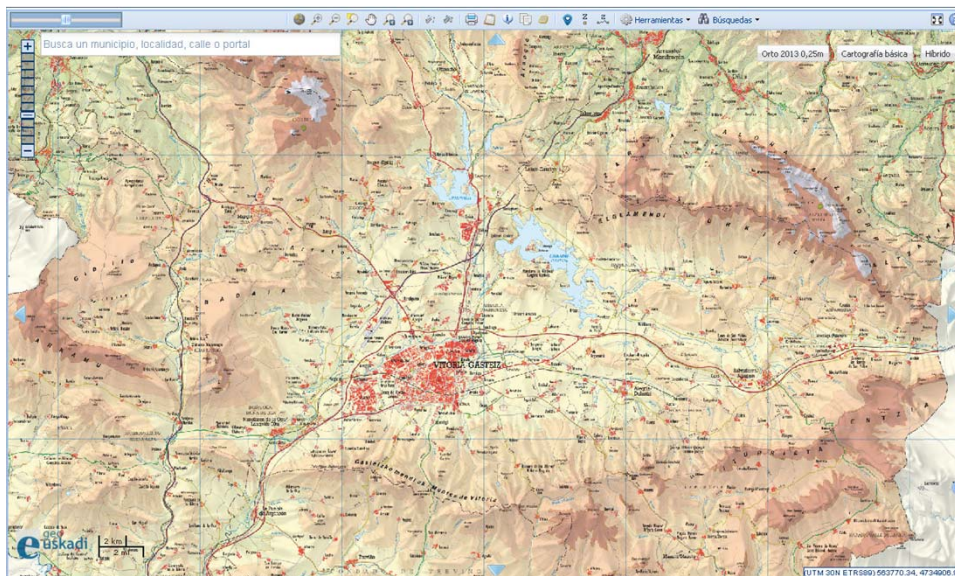
Arabako Lautadaren erliebea (Iturria: GoogleMaps)

Arabako Lautada Biosferaren Erreserba?



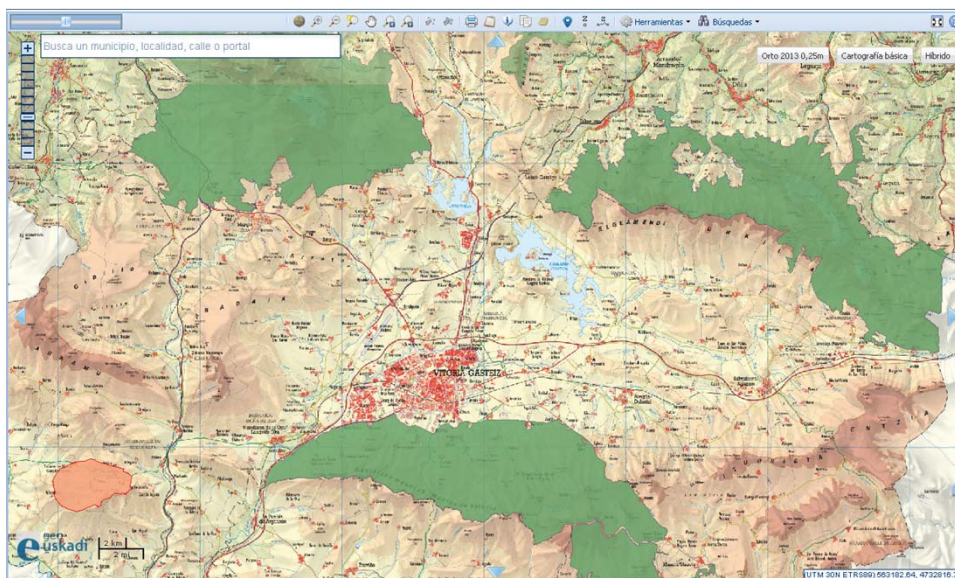
Arabako Lautadaren itzalak erakusten dituen lur-eredu digitala

Arabako Lautada Biosferaren Erreserba?



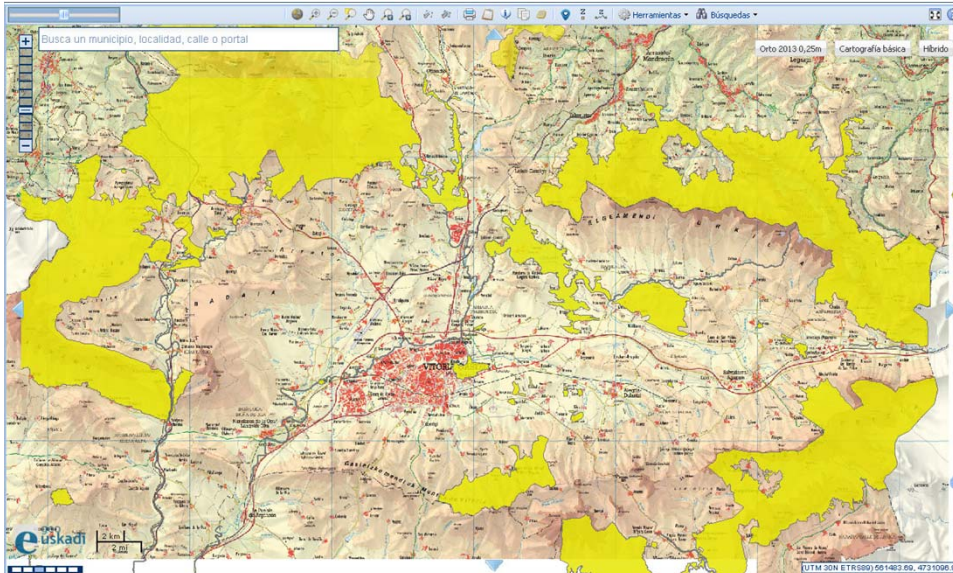
Arabako Lautadako giza finkamenduak (Iturria: GeoEuskadi)

Arabako Lautada Biosferaren Erreserba?



Arabako Lautadako natur-gune babestuak (Iturria: GeoEuskadi)

Arabako Lautada Biosferaren Erreserba?



Arabako Lautadako Batasunaren Garrantzizko Lekuak (gaztelarazko LIC) eta Babeserako Zona Bereziak (gaztelarazko ZEC) izeneko guneak (Iturria: GeoEuskadi)

Natura 2000 sarea: LIC, ZEC eta ZEPA

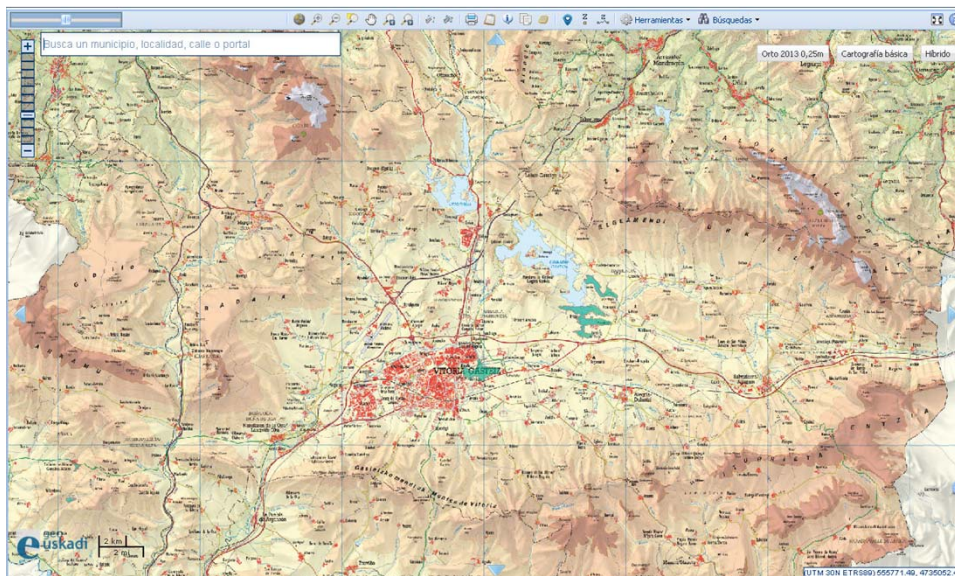
Red Natura 2000 (RN2000)



La Directiva de Hábitat 92/43/CEE obliga a todos los Estados Miembros de la Unión Europea a entregar una Lista Nacional de lugares (pLIC), la cual, en sucesivas fases, se transformará en Lista de Lugares de Importancia Comunitaria (LIC) y después en Zonas de Especial Conservación (ZEC). Tales ZEC, junto con las Zonas de Especial Protección para las Aves (ZEPA), conformarán la futura Red Natura 2000.

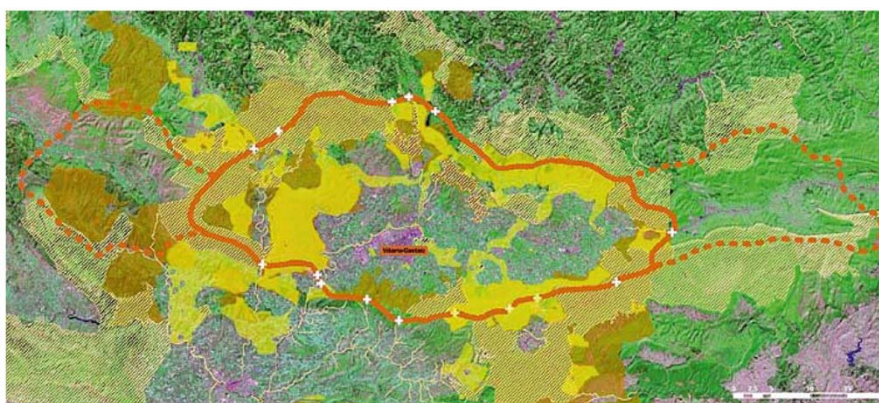
Estas zonas son propuestas por las administraciones competentes en su ámbito territorial a la Dirección General de Calidad y Evaluación Ambiental y Medio Natural del MAPAMA, quien actúa como coordinador general de todo el proceso y es responsable de su transmisión oficial a la Comisión Europea. Por lo tanto la metodología de trabajo ha seguido diferentes modelos en el tiempo, con un núcleo de coherencia pactado para lograr el objetivo principal de conservación. Las escalas de trabajo han evolucionado desde las iniciales 1:100.000 y 1:50.000 de las primeras etapas, hasta el ajuste fino cartográfico (1:10.000 y 1:5.000) que están realizando las administraciones competentes en la actualidad. La capa de entrega oficial a la Comisión Europea se realiza sobre escala 1:100.000.

Arabako Lautada Biosferaren Erreserba?



Arabako Lautadako Ramsar hezeguneak (Iturria: GeoEuskadi)

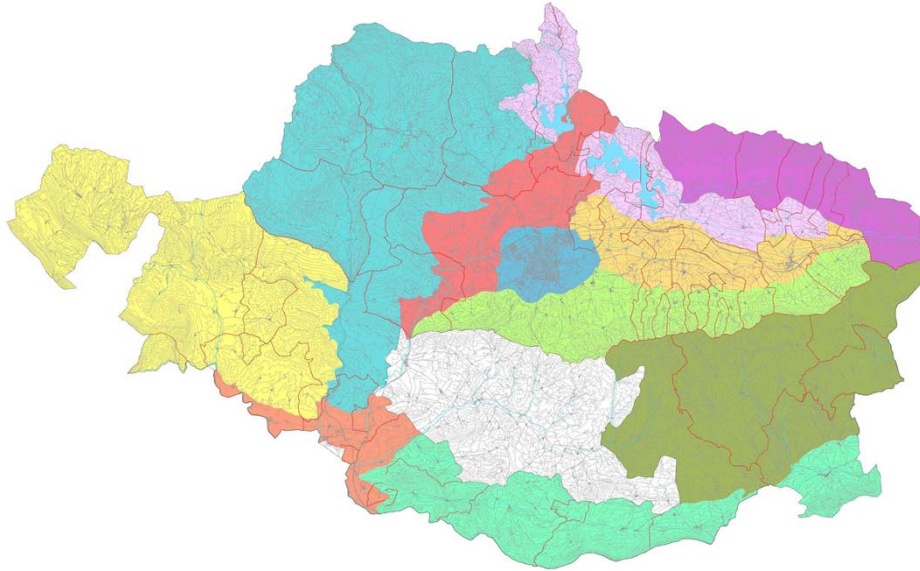
Lautada eskualdea baino eremu handiagoa?



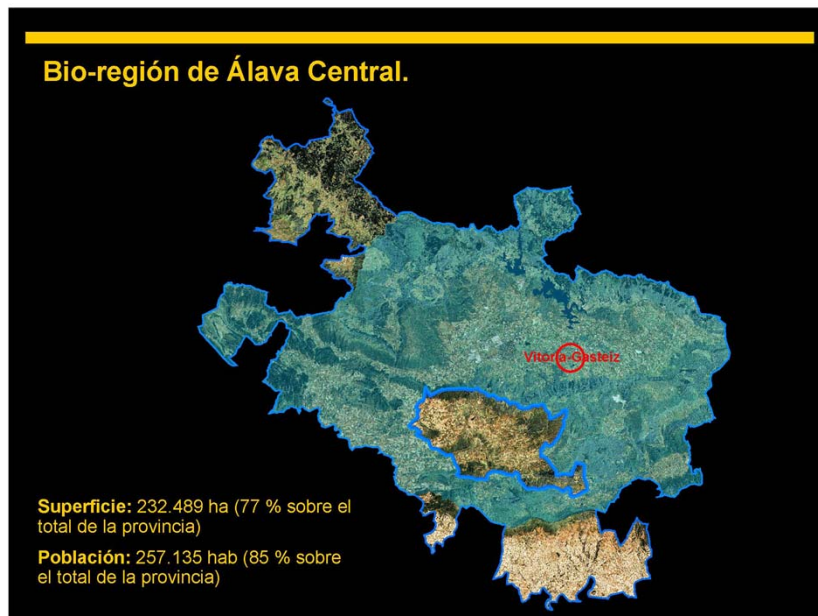
La Ruta de los Pastores en la red ecológica funcional. Un primer paso hacia una Reserva de Biosfera en Álava Central

Artzaintzaren ibilbidea (GR 282)

Eta Araba Erdialdeko Area Funtzionala?



Araba Erdialdea Biosferaren Erreserba?



Iturria: Elena Gómez Chico (AFAko Ingurumen eta Biodibertsitate Saila, 2011)

Araba Erdialdea Biosferaren Erreserba?

Montes de Utilidad Pública.

Superficie en Álava Central: 122.400 ha (53% del área funcional).

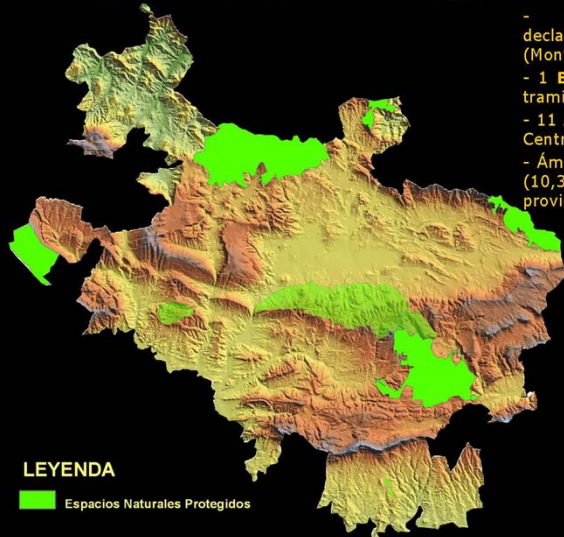


Iturria: Elena Gómez Chico (AFAko Ingurumen eta Biodibertsitate Saila, 2011)

Araba Erdialdea Biosferaren Erreserba?

Red de Espacios Naturales Protegidos.

- 5 **Parques Naturales** declarados y uno en tramitación (Montes de Vitoria).
- 1 **Biotopo Protegido** y otro en tramitación.
- 11 **Árboles singulares** en Álava Central.
- **Ámbito de Protección:** 31.201 ha (10,3 % de la superficie provincial).

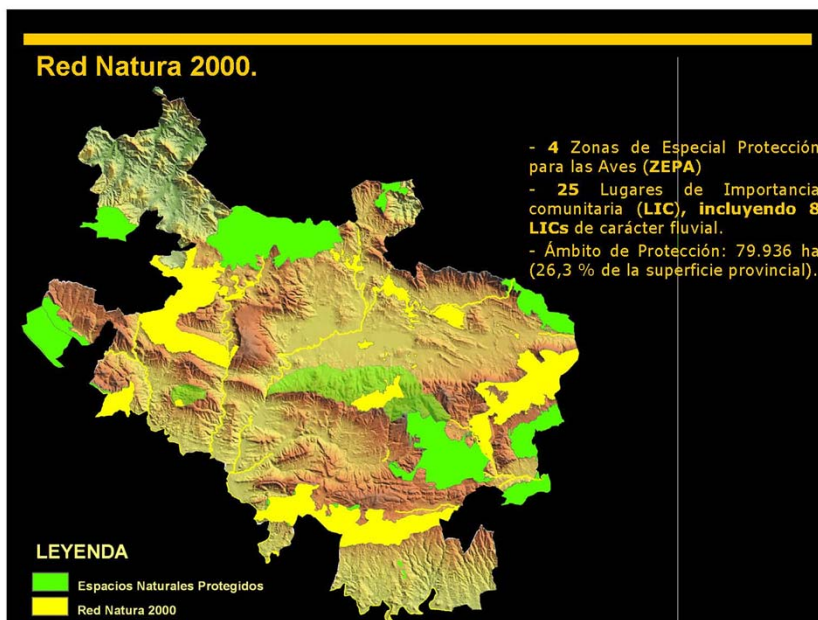


LEYENDA

■ Espacios Naturales Protegidos

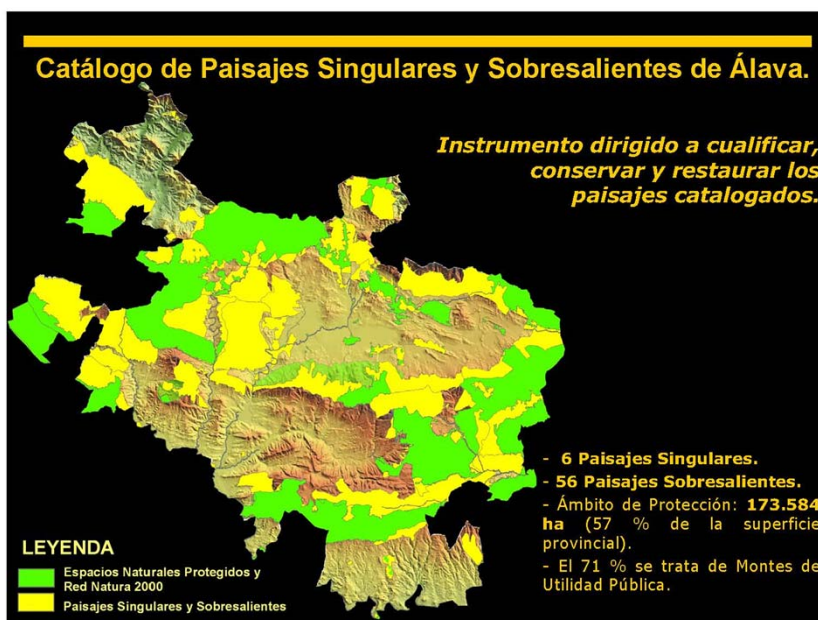
Iturria: Elena Gómez Chico (AFAko Ingurumen eta Biodibertsitate Saila, 2011)

Araba Erdialdea Biosferaren Erreserba?



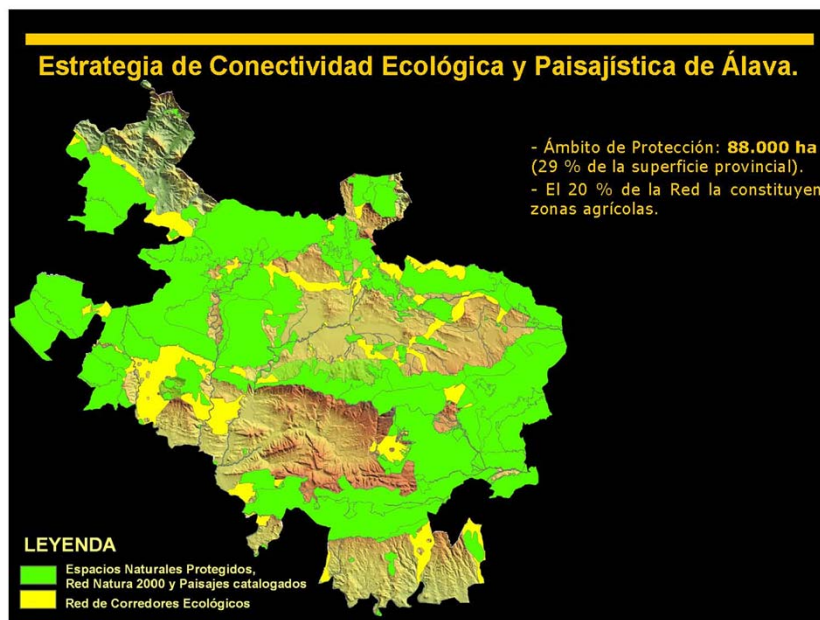
Iturria: Elena Gómez Chico (AFAko Ingurumen eta Biodibertsitate Saila, 2011)

Araba Erdialdea Biosferaren Erreserba?



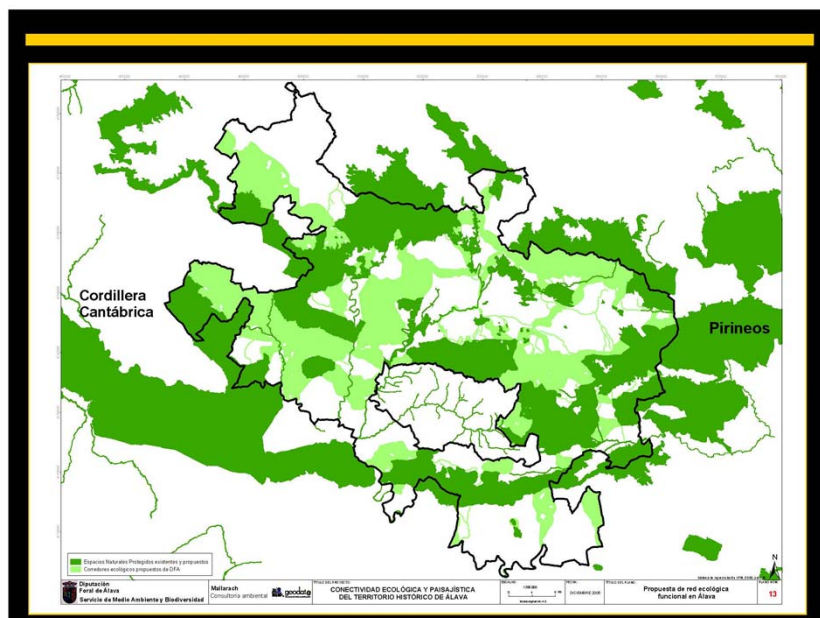
Iturria: Elena Gómez Chico (AFAko Ingurumen eta Biodibertsitate Saila, 2011)

Araba Erdialdea Biosferaren Erreserba?



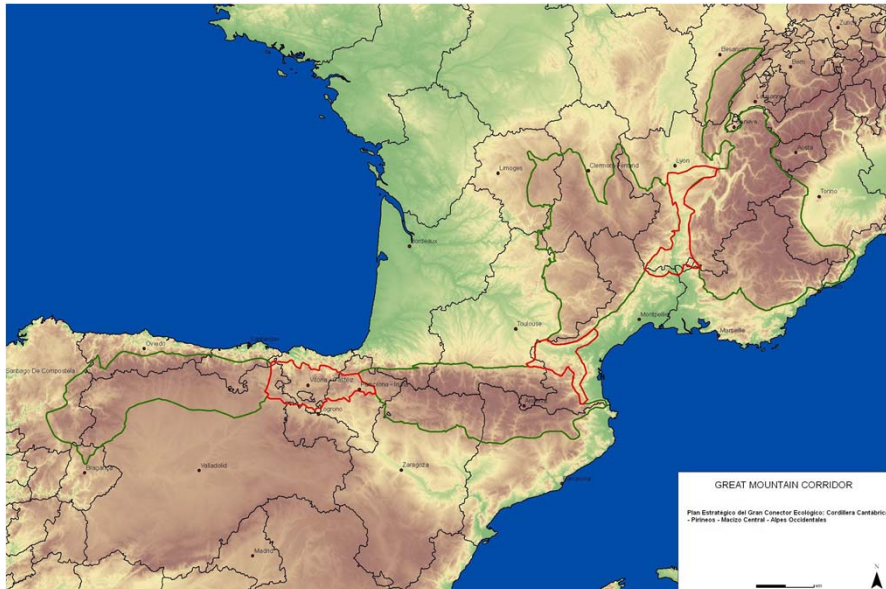
Iturria: Elena Gómez Chico (AFAko Ingurumen eta Biodibertsitate Saila, 2011)

Araba Erdialdea Biosferaren Erreserba?



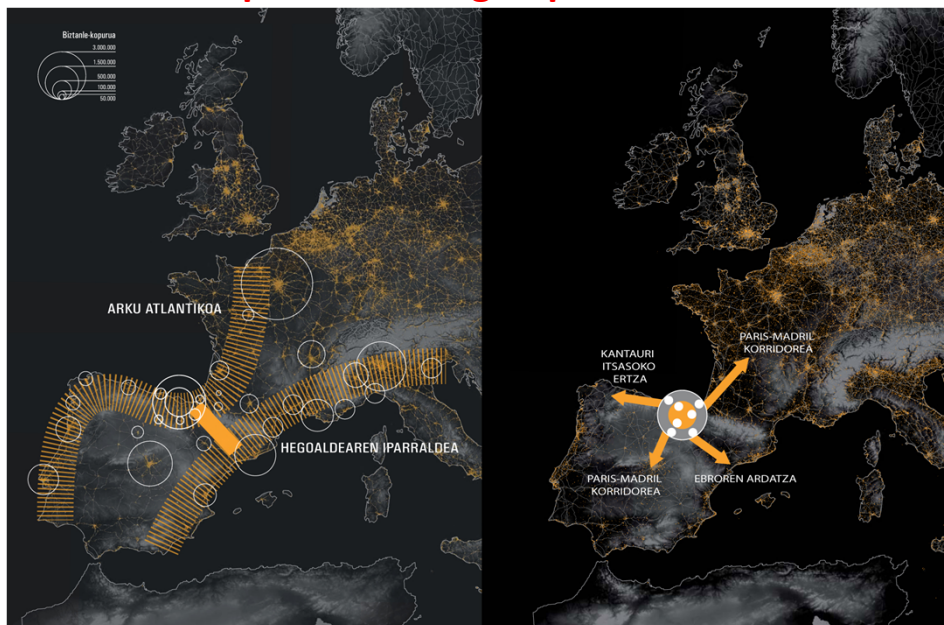
Iturria: Elena Gómez Chico (AFAko Ingurumen eta Biodibertsitate Saila, 2011)

Europa-mailako ekosistemen eskalaren garrantzia



Kantabriako mendilerroa – Pirineoak – Erdialdeko Mendigunea – Mendebaldeko Alpeak
Lokailu Ekologiko Handia. Berdez, mendilerroak; gorritz, mendilerroen arteko gunek

Europa-mailako «garapen»-ardatzak



Bateragarria al da Arku Atlantikoa «Lokailu Ekologiko handia»-rekin?

Gasteizaldeko «Berrikuntzaren arku»

INFRAESTRUCTURAS DEL TRANSPORTE Y LA MOVILIDAD

1- MARCO JURÍDICO Y ESTRATÉGICO

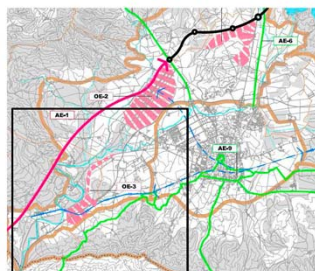


- EL PTP DE ÁLAVA CENTRAL:



ARCO DE LA INNOVACIÓN

- Parque Tecnológico de Alava (Miñano)
- Aeropuerto
- Terminal Intermodal de Jundiz-Villodas
(Modificación del Plan Territorial Parcial de Álava Central – Terminal Intermodal de Jundiz-Villodas. A. Inicial)



ARCO DE LA INNOVACIÓN SUR PUERTA DE ÁLAVA-JÚNDIZ

Modif. PTP ALAVA CENTRAL (A.I) – Terminal Intermodal Jundiz Villodas:

→ Integración de la traza ferroviaria asumida por el PTS de la red ferroviaria de la CAPV para la alta velocidad

+

→ Encaje territorial y urbanístico de la Central Intermodal de Jundiz para el transbordo de mercancías (entre la vía existente y la de Alta Velocidad prevista)