

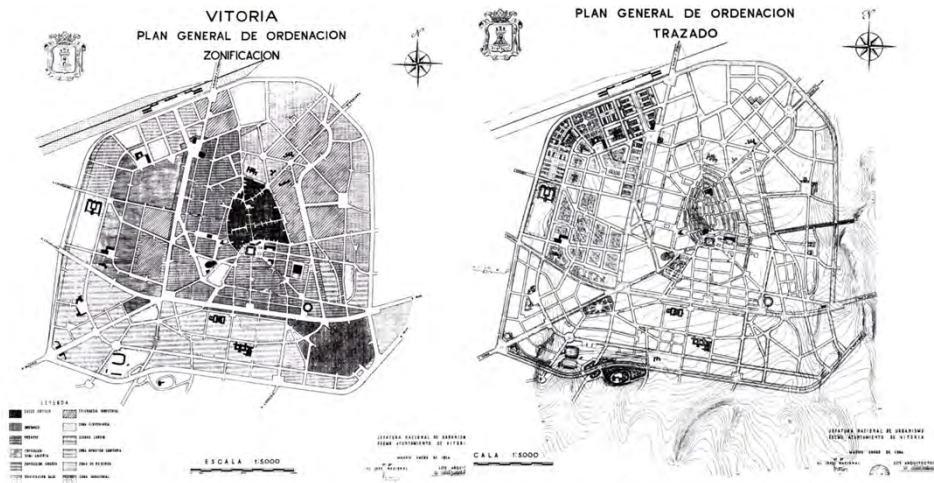
Hirigintza V: Plangintzarako Sarrera, Eskala Xehatua

Hiri-proiektu delakoa



1.- Sarrera

- 1.- Lehen belaunaldia: Team X, metabolistak...
- 2.- Bigarren belaunaldia: Rossi, Solá-Morales, Bohigas...



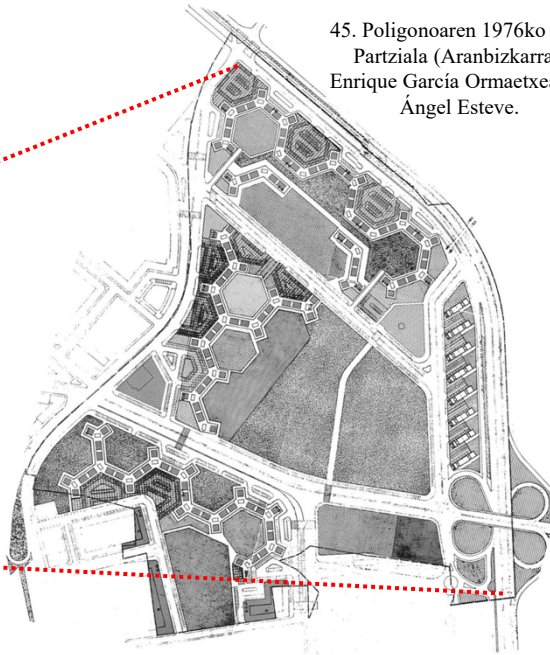
Gasteizko 1956ko HAPOko zonifikazio- eta trazadura-/lerrokadura-planoak (M. Apraiz eta M. Mieg).

1950-1960 hamarkadetan hirigintza-plangintza eskala handitik eskala txikira egiten den zerbait da. Horrek ondo funtzionatzen du Gasteiz bezalako hiri ertain batean. HAPO berriak egin daitezke, hiri osoaren eskala kontuan hartuz. Baina Bartzelona edo Roma bezalako hiri handietan ikuspegi hori krisian sartzen da 1970. hamarkadan. Batzuk defendatzen dute zatiei gehiago erreparatu behar zaiela, ezinezkoa delako hiri osoa aldi berean kontrolatzea. Eta arkitektura-formari garrantzi gehiago eman behar zaiola: soilik orbanak egin ez delako kalitatezko hiririk lortzen. Gainera, zonifikazioan oinarritutako hiri modernoa gainditzeko asmoa gailendu zen: hori ohiko plangintza alde batera utziz eta arkitektura gehiago erabiliz lortuko (omen) zen.

Gasteizko 1956ko HAPOko trazadura-/lerrokadura-planoa.



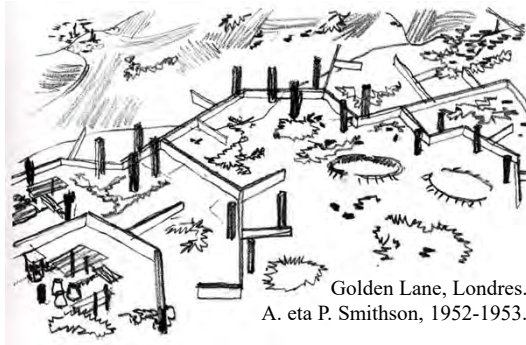
45. Poligonoaren 1976ko Plan Partziala (Aranbizkarra). Enrique García Ormaetxea eta Ángel Esteve.



Zatia diseinatzerakoan (ia) beti aldatzen bada osotasuna, orduan zergatik ez diseinatu zuzenean zatia?

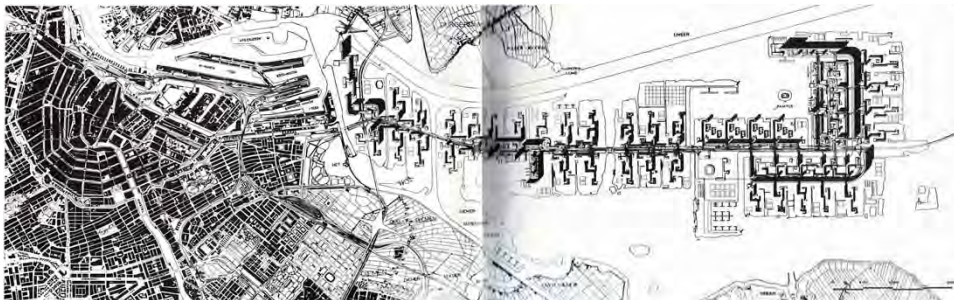
Horixe pentsatu zuten 1960ko hamarkadako arkitekto talde batzuek, Team X taldearen ingurukoak (1956ko CIAM bilkuraren antolatzailak). Esaterako, A. eta P. Smithson arkitektoek, Van den Broek eta Bakema arkitektoek; edo Candilis, Josic eta Woods arkitektoek.

1954ko Doorneko manifestuko 8. puntuak zioen: Edozein soluzioren egokitasuna arkitekturaren datza, antropologia sozialean bainoago.



Golden Lane, Londres. A. eta P. Smithson, 1952-1953.

Pampus plana, Amsterdam. J. Van den Broek eta J. Bakema, 1965. 350.000 bizt.



Toulouse Le Mirail. G. Candilis, A. Josic eta S. Woods, 1962. 800 ha, 100.000 bizt.



Hainbat arrazoiengatik porrot bat izan da: eraikuntza txarra eta gettizazioa, bereziki. Eraikin batzuk eraitsi dituzte. Seguruena azkarregi egin zen dena, eta proiektua abstraktuegia zen, lekuarekin zerikusi gutxi izanik (lurzoruaren mailatik gorako kale eta plataformek ere ez zuten lagundu). Megastruktura «batuegi» bat zen (ezin zen ondo zatikatu, hainbat arkitekto parte hartzeko).

Dena den, hiria arkitekturatik formalizatzeko saiakera bat izan zen, 1980-1990eko hamarkadetan ere aplikatuko zena, modu kontrolatuago edo txikiago eta berrikusi batean (modu «zatigarriago» batean).

Baina hiri-proiektua, gaur egun ulertzen den moduan, gehiago dago erlazionatuta jada existitzen den hirian txertatzen den proiektu mota batekin.

«Hiri-proiektua» (*el proyecto urbano*) hirigintzari zatika heltzeko modu edo kontzeptu bat izan da, bereziki 1980-1990eko hamarkadetan erabili dena.

Askotan hirigintza-plangintzari kontrajarri zaion kontzeptua da (plangintza «abstraktuegia» omen da: hiri-proiektua, leku jakin batean errotutako arkitektura-kontzeptuan oinarritzen da; lekuari forma ematen dio).

Arkitekturaren eta forman (morfologismoan) oso oinarritutakoa: «arkitektoen hirigintza» ere deitu zaio. Baita «hirigintza urbanoa» ere (*urbanismo urbano*).

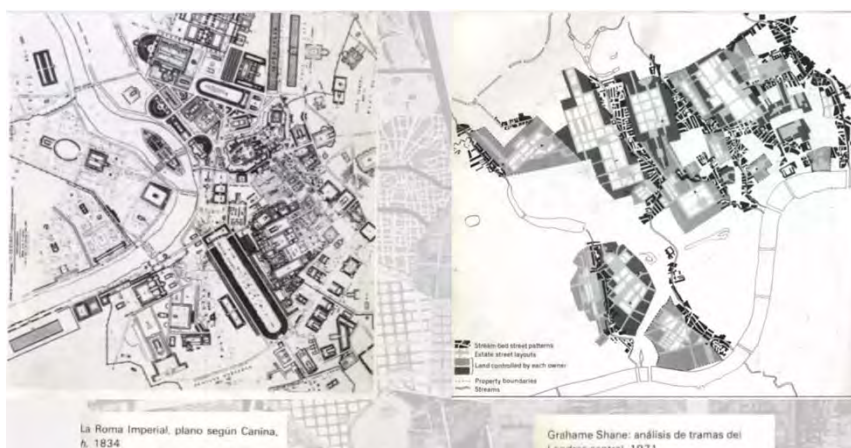
Tarteka emaitza interesgarriak lortu dira ulerkeraren horretatik.

Hiri handietarako kontzeptu bereziki interesgarria da: zailagoa denez haiei osorik heltzea, zatika heltzen zaie hiri-proiektu fragmentatuaren bidez.

Zentzu horretan, «Collage City» lanean landutako ideiarekin garapen sofistikatuago bat izan daiteke hiri-proiektua.

1978ko «Collage City» liburuan Colin Rowek aldarrikatu zuen hiria ezin dela osorik antolatu, organismo bakar bat balitz moduan. Zatikatu behar zaiola, pieza bereziak eginez eta haiek uztartuz, brikolajelan batean bezala. Hiria ez baita, haren ustez, ideia handi eta bakar baten emaitza, baizik eta ideia askoren bilgunea, elementu askoren batuketak. Collage bat.

Hiri-osagai horiek ere zerrendatu zituen: kale orogarriak, lorategiak, eraikin errepikakor eta amaigabeak, terraza publikoak, eraikin konplexuak... Erroman edo Londresen ikus daitezkeenak.



1978ko «Roma Interrotta» erakusketa eta 1979ko liburua, Colin Rowek (eta beste arkitekto entzutetsu batzuek: Stirlingek, Venturik, Rossik...) ideia horri jarraipena eman zion.

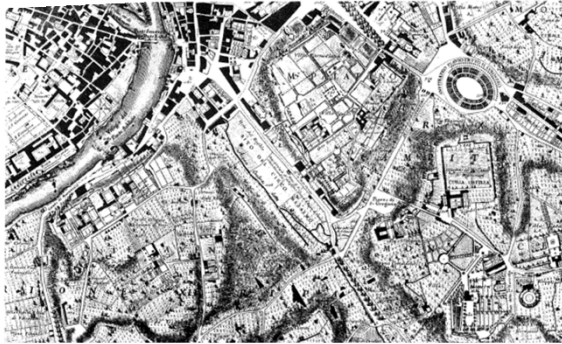
Ariketa oso teorikoa izan zen (Nolliren XVIII. mendeko mapako koadrante bakoitzean arkitekto ezberdin batzuek zerbait berri txertatzea), baina erakusten du hiriaren berrikuntza/osatzea, handia batez ere, zatika ere planteatu daitekeela.



ROMA INTERROTTA – Exhibition Catalog, Giovanbattista Nolli, Map (1748)

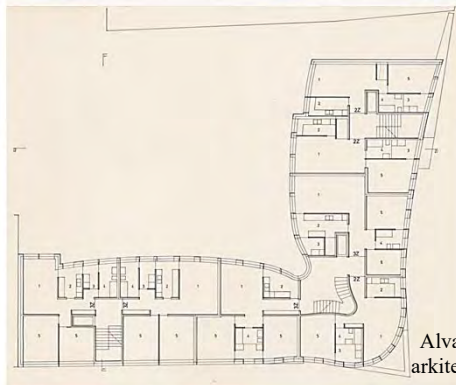
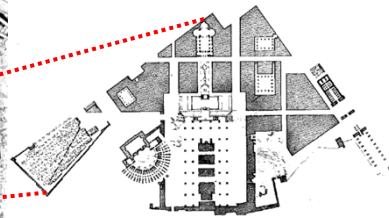
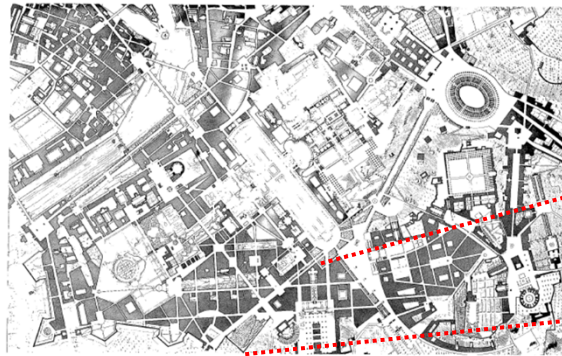


ROMA INTERROTTA – The Twelve Architects Invited to the Event (1978)



Peter Carl, Judith di Maio, Steven Peterson eta Colin Rowe.
Palatinoaren inguruko koadrantea («Roma Interrotta, 1978-79).
Esaterako, planteatu zuten Zirko Maximoaren inguru guztia eraikitzea.

Beste lekuetako eraikuntzak txertatzen dituzte: tenplu egipziar bat, XVIII. mendeko Albani villa, hilerri monumental bat...



Alvaro Siza Berlingo Kreuzbergen (1980). Interesgarria da arkitektura, baina are gehiago «akupunturako» hiri-proiektua

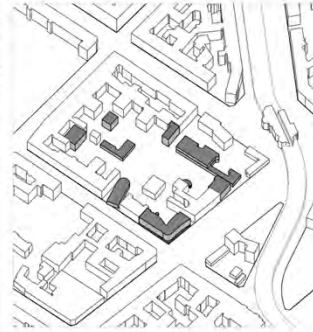
1. SYMPOSIUM 1976



3. FRANKLEIFER 1979



4. BONJOUR TRISTESSE 1990

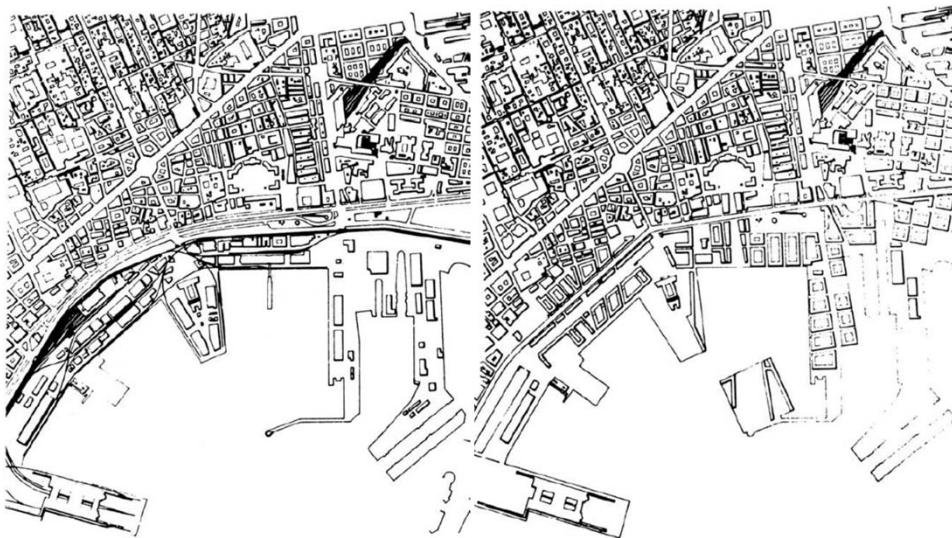


Alvaro Siza Berlinen. «Hiri proiektuzat» jo daitezkeen hiri-akupunturako eskuhartzeak.



Izkinak berreskuratzeko asmo argia, hiri-piezia garrantzitsuak diren heinean.
Eraikin berri batzuk patioen barruan, ahal den lekuan, dentsitate handiagoa lortuz.
Arrakala bisualak utzi, hiri-perspektibak landuz.
Puntu batzuetan dagoena osatu, eraikin berriekin.
Eraikin gutxi batzuk biratu, bereizteko (beste erabilera bat dutelako, zerbait azpimarratu nahi delako...).

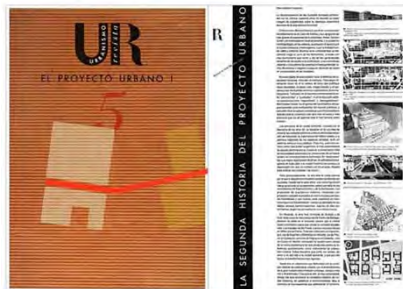
Alvaro Siza Napolesen. «Hiri proiektuzat» jo daitezkeen hiri-akupunturako beste eskuhartze bat. Pendino auzoa, 1987. Itsas-aurralde berri bat proposatu zen trenbide-lekualdatzearen aitzakiarekin (ez zen eraiki), aurreexistentziak jolastuz eta plaza berriak sortuz (besteak beste, «ur-plaza» moduko bat). Batez ere sortutako espazio publikoetan oinarritzen da (espazio hutsean).



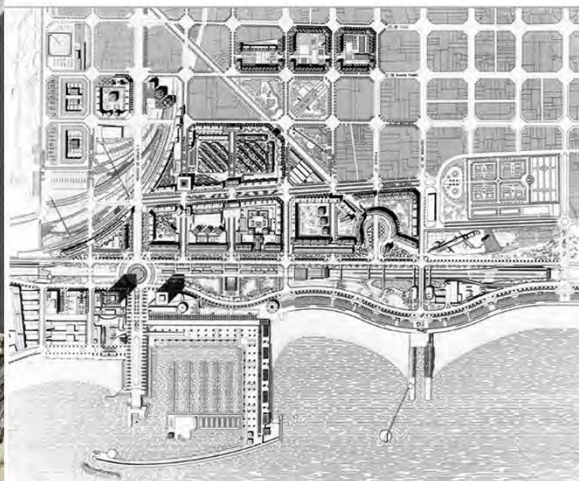
Solá Moralesen ustez, hiri-proiektuek 5 ezaugarri dituzte:

- 1.- Hiri-zati bat osatzen dute, baina haien eragina handiagoa da (askotan auzoen arteko erlazioak eta loturak hobetzen dituztelako, edo hiri mailako zentraltasun berriak sortzen dituztelako...).
- 2.- Konplexuak eta erabilera anitzekoak dira.
- 3.- Eskala ertainekoak direnez, urte gutxitan gauzatu daitezke.
- 4.- Hiriarekiko interesa, «hiria eraikitzeko» asmoa, eraikinen arkitekturaz harago.
- 5.- Ekimen publikoa (sustapena, inbertsioa) garrantzitsua da, baita erabilera kolektiboa ere.

Solá Moralesek «5+5+5 proiektuak» ere deitu die: 5 hektareakoak dira, 5.000 milioi pezetakoak (30 milioi euro) eta 5 urtetan eraikitzen dira (500 etxebizitza inguru izan daitezke).



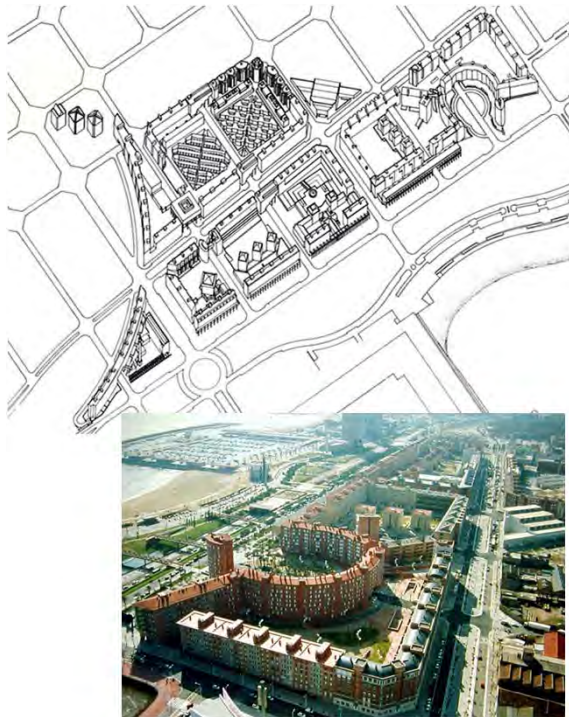
UR urbanisme.
5. zenbakia, 1987.



«Nova Icaria»: Bartzelonako villa olinpikoaren eta portu olinpikoaren antolamendu-plana. MBM, 1985-1992.

79 ha. 2.500 etxebizitza (32 proiektu ezberdinen bidez eginak).

Poble Nou ondoko zona industrialia eraberritzeko plan arrakastatsu samarra, hiri-proiektu handizat jo daitekeena.



Villa olimpikoaren planaren ezaugarri nagusiak:

-Konplexutasuna: Erabilera eta tipologia anitzak (hotelak, unibertsitatea, familiabakarrak, kolektiboak, dorreak...).

-Hiria eta itsasoaren arteko hesia gainditzeko asmoa.

-Bartzelonako etxe-uharte tipikoaren bertsio berrikusia: etxe-uharte «ia itxiak» (batzuk «superetxadi» eskalakoak) eta kale «ia korridore modukoak».

-Proiektu txikiagoetan banatzeko aukera (arkitekto eta sustatzaile ezberdinak sartzeko aukera).

-Eta arkitektura-proiektu zehatzei malgutasuna eman zitzaion, baina masterplanaren egileak (MBM) guztien arteko koordinazioaz eta gainbegiratzeaz arduratu ziren.

Alde negatiboa: akaso «tabula rasa» gehiegi egin izana.

Oriol Bohigas arkitektoaren esanetan:

Hiri-proiektua ez da ez hirigintza-plan bat ezta arkitektura-proiektu bat ere.

Proiektu bat da hiri-zati baten forma eta edukia definitzen dituen, espazio publikotik arkitekturara, zehaztasun nahikoarekin, haren ondorioz proiektuak gauzatu ahal izateko.

(...) oinarritzko formak definitzen ditu, arau malgu batzuekin, ondoren beste teknikari batzuek definitiboki garatzeko.

(...) erdi urbanistikoa erdi arkitektonikoa da, errealista, berehala gauzatu ahal izateko modukoa (...).

(...)

Bohigasek dio errealitatea txikitik handira aztertu eta eraldatu behar dela, ez aldrebes, plangintzan esan ohi den bezala (mundua, herrialdea, herria, auzoa...).

Laburbilduz, hiria formalki gehiago kontrolatu behar da, eta hori zatika egiten da, zatien arteko loturak ere zainduz («city-link» direlakoak).

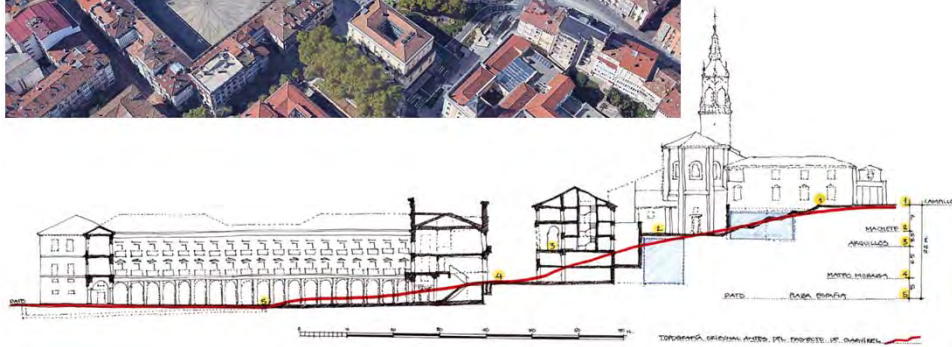
Eta hiri-proiektuaren eskalan errazagoa eta zentzudunagoa dela herritarren partaidetza, gauza zehatzez hitz egin daitekeelako.

«Plan o proyectos urbanos», in *Contra la incontinencia urbana* (Electa, 2004)

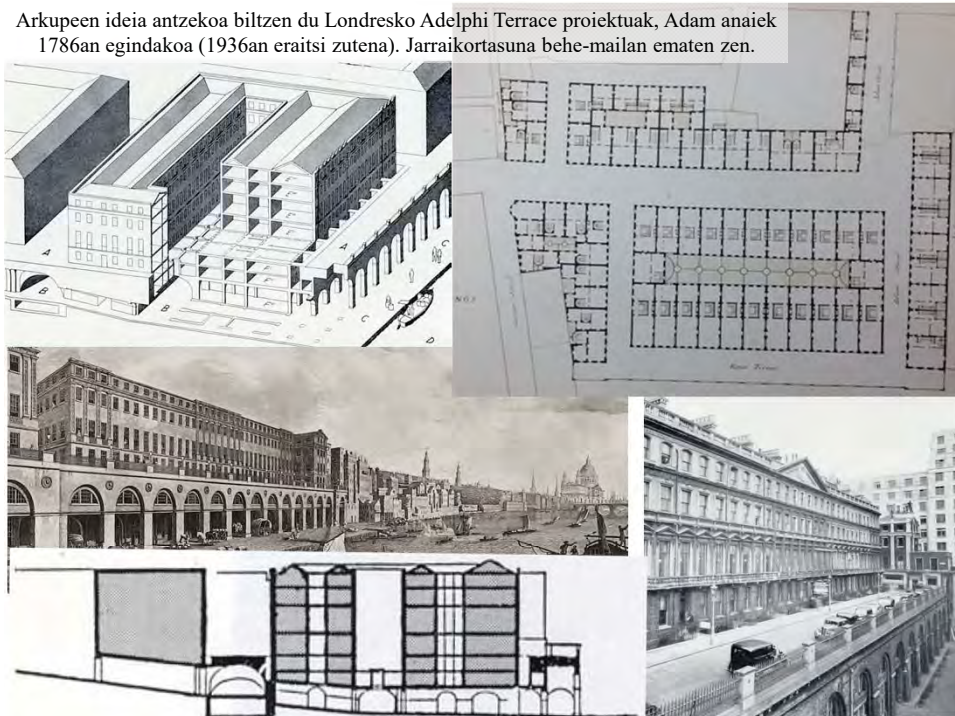
Hiri-proiektu batzuk komunikazio-azpiegiturretan (loturretan; «link» direlakoetan) oso oinarrituta daude. Baina espazio publikoari, hiriari oro har, zerbait kualitatiboa aportatuz Gasteizko Arkupeak eta Plaza Berria (Olagibel, 1780-1800) multzoa da Euskal Herriko adibide gogoangarrietakoa



22 m-ko altuera-ezberdintasuna terrazen bidez gainditzeko proiektu konplexua, etxebizitzak, lokalak, espazio publikoak eta udaletxea dituen (fase ezberdinetan egin ziren).

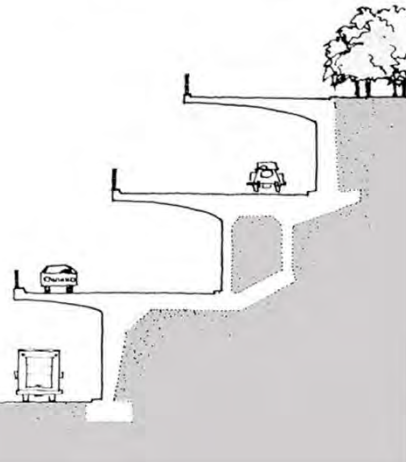


Arkupeen ideia antzekoa biltzen du Londresko Adelphi Terrace proiektuak, Adam anaiek 1786an egindakoa (1936an eraitsi zutena). Jarraikortasuna behe-mailan ematen zen.

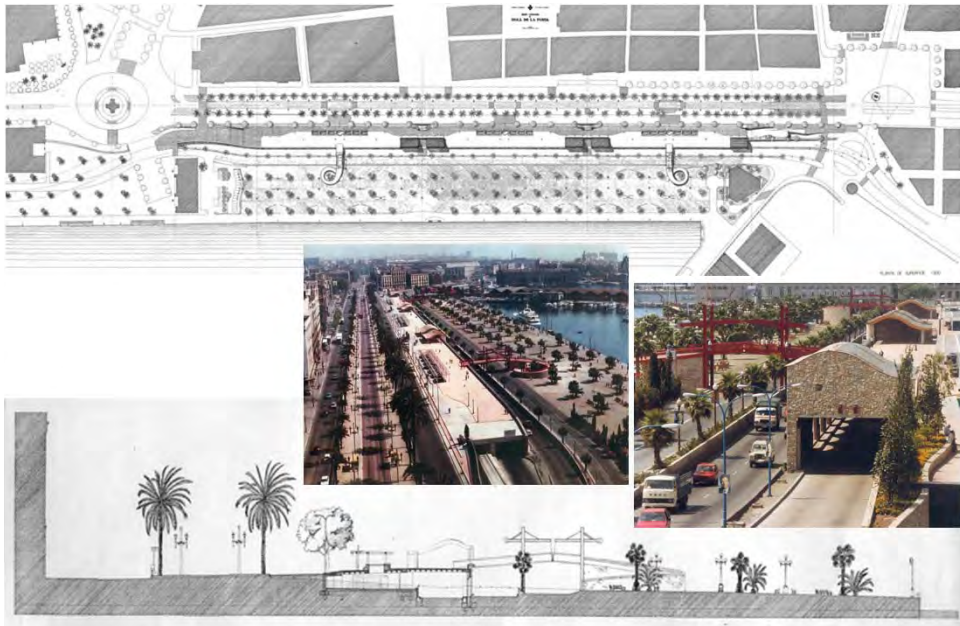




Brooklyneko (NYC) Heights Promenade.
Clarke & Rapuano, 1946.
Brooklyn eta Queens lotzeko autobideari soluzio urbanoago bat bilatu zion, autobidearen norako bakoitza altuera batean eginez eta paseo publiko bat hegalean planteatuz (etxeen atzekalde pribatu hutsak izandakoen aurretik).

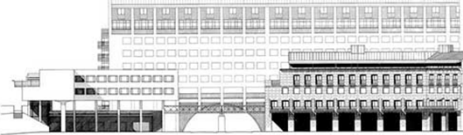
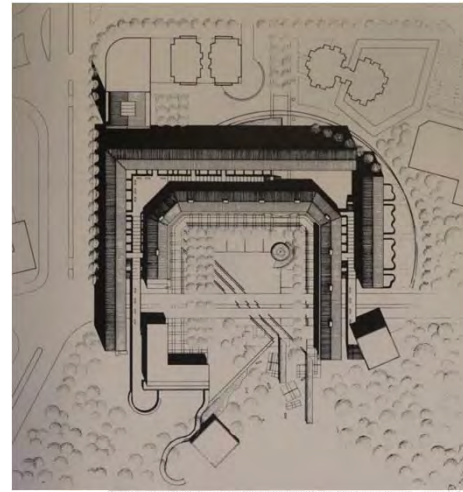


Solá Moralesek proiektu horiek inspirazio gisa erabili zituen Bartzelonako Moll de la Fusta egiteko. 1982-87.
10 ha-ko espazio publiko bat (itsasoarekiko lotura zeharkakoa ere ahalbidetzen duena), autobide erdi estaliaren eta parkingaren gainean. Erabilera publikoko eraikin batzuk ere planteatzen dira.





Hiri-proiektu erresidentzialagoak ere egon daitezke. Iruñeko Yamaguchi Plan Partzialarena horren adibidea izan daiteke (MBM, 1986-92).



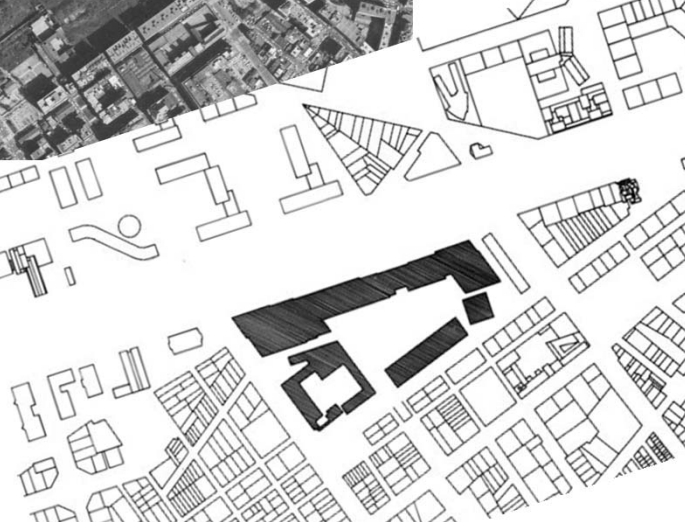
Hiri-proiektu ekipamenduzkoak ere egon daitezke. Bartzelonako Illa Diagonal horren adibidea izan daiteke (Moneo eta Solá Morales, 1986-92).



5 osagai: barruko lorategia, merkataritza-gunea, eskola, konbentzio-zentroa eta hotela.

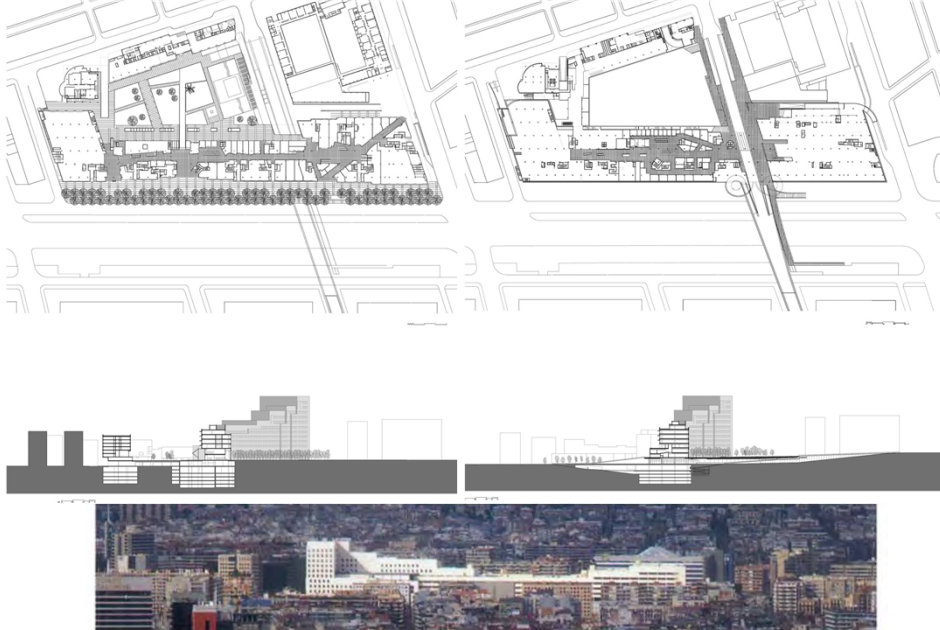
Illak hitza uharte da: proiektua ez da eraikin bat, etxe-uharte oso bat baizik, arkitekto ezberdinek egiten dutenak hiri-proiektu baten pean.

Diagonalaren eskalaren eraikin bateratu bat proposatzen dute iparrera. Beste kaleetara, proposamena fragmentatuagoa da.



Bartzelonako Illa Diagonal (Moneo eta Solá Morales, 1986-92).

Partzela erditik apurtu gabe, Diagonala lurrazpitik zeharkatzea proposatzen dute (merkataritza-gunera sarrerak ahalbidetuz); berdina gertatzen da behe-solairuan: oinezkoek zeharkatu dezakete.



MANZANAS DE COMPLECIÓN O REMATE: Operaciones de remate de manzanas existentes (Figura 5). Las situaciones más características se presentan en actuaciones de reforma del suelo urbano y en situaciones de borde o contacto de crecimientos residenciales con la ciudad existente.

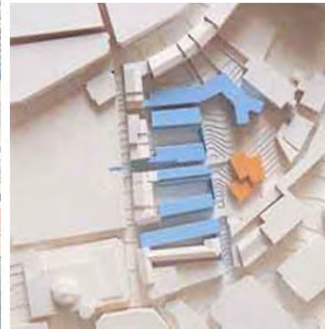


Figura 5. Manzana de completación en Alcoy (Alicante). Manuel de Solá Morales, arquitecto. En este tipo de manzanas, la dimensión vendrá condicionada por las geometrías del tejido inconcluso al que pretenden dar respuesta. En relación a la accesibilidad, se atenderá a la resolución de los posibles conflictos que pudieran darse en el entorno urbano.

La Sang, Alcoy (Alicant).
Solá Morales, 1984-1998.
1,5 ha. 140 etxebizitza.

Pedro Górgolas irakaslearen
azalpena (2019)

MANZANAS PAISAJE: Manzanas de morfologías y dimensiones diversas cuya función es construir la transición hacia un entorno natural, solucionar frentes urbanos a sistemas de espacios libres o adaptarse a topografías complejas (Figura 6).



Figura 6. Proyecto Urbano "Torre Sana" en Terrassa. Manuel de Solá Morales, arquitecto. Fuente: El dimensionado de esta tipología de manzana residencial tendrá en cuenta las características de los elementos naturales –topografía, elementos hídricos, elementos vegetales- a integrar. En materia de accesibilidad, además de dar cumplimiento a los requerimientos precisos para asegurar los accesos al interior de la manzana, se prestará especial atención a evitar impactos en las características del entorno natural al que fachadizan.

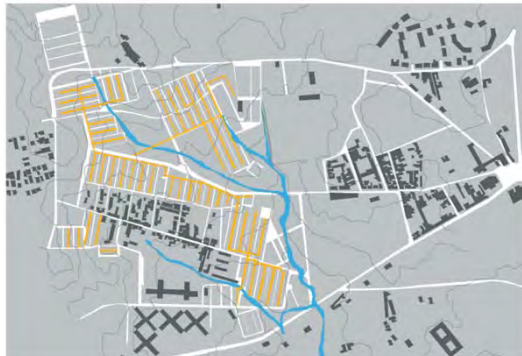
Terrassa. Solá Morales, 2006. 12 ha. 2.000 etxebizitza.
Pedro Górgolas irakaslearen azalpena (2019)



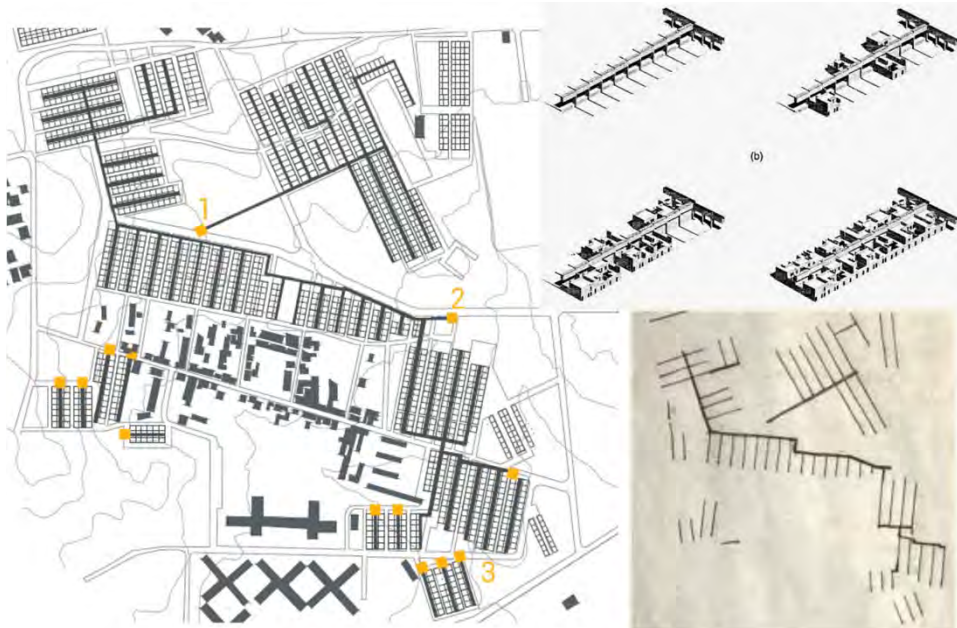
Hiri-proiektu batzuetan arkitekto bakar batek egiten du dena, nahiz eta zatigarria izan Quinta da Malagueirako auzo berria, Evora. Alvaro Siza, 1977-1997.

1.200 etxebizitza, 2 solairukoak, 27 ha-ko azalera (44 etxe/ha: dentsitate ertaina, familiabakarrekoak izan arren).

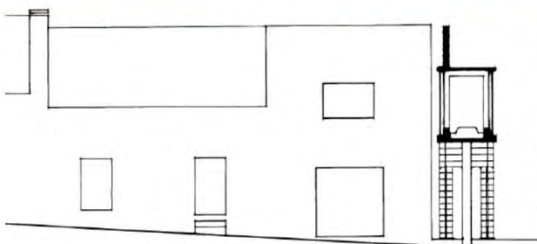
Urbanistikoki: dauden hutsuneetara moldatzen diren etxe-unitate ezberdinen batuketaz egiten den antolamendua da; ez da inposatzen gesto handiekin; gehiago zentratzen da espazio eraikian, espazio librea baino.

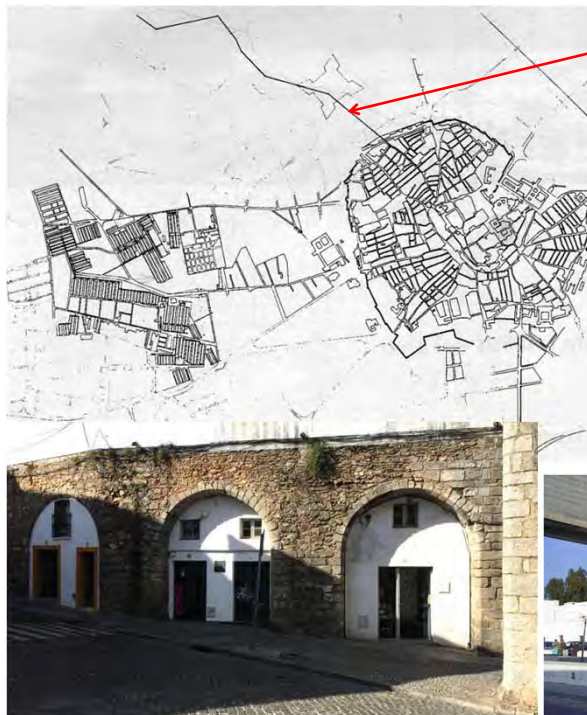


20 urtetan eraiki zen, 3 fasetan. Baina elementu bat zegoen guztiari batasuna ematen ziona: ubide edo akueduktu bat («conduta»), beste instalazio batzuk ere eramateko erabili zena (azkenean, elektrizitatea bakarrik, eta horma (eta ate) ere bilakatzen zena.



Antolamendu guztiaren bizkarrezurra da akueduktu-sarea (badago ubide nagusia eta adar sekundarioak).





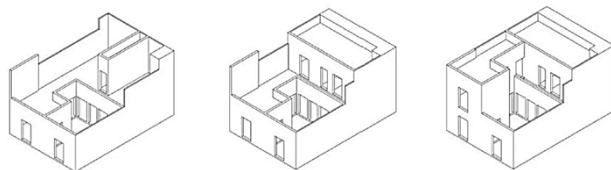
Inspirazio-iturri posiblea: Evorako Agua de Prata akueduktua (XVI. mendea).



A tipoa (2 logelatik 5 logelara)



B tipoa (2 logelatik 5 logelara)



Etxe-tipoa: patio-etxea, barnera haztea ahalbidetzen duena, kanpo itxura (gehiegi) aldatu gabe. 2 mota ezberdin daude, eskailera modu ezberdinean dutelako, baina kanpotik espazio bera hartzen dute.

Okerrena, akaso: espazio publikoak, plazak eta berdeguneak: hondar-espazioak dira, ez dira (gehiegi) proiektatu. Berdegune batzuetan ere eraiki da. (beste kontu bat: Sizaren ekipamenduak ez ziren egin, aurrekontu-arazoengatik).



Berdeguneak



Espazio publikoak

