

PREVALENCIA Y DETERMINANTES DE LA INSEGURIDAD ALIMENTARIA EN ESTUDIANTES UNIVERSITARIOS DURANTE LA PANDEMIA POR COVID-19

Proyecto Food Insecurity among European University Students during the COVID-19 Pandemic (FINESCOPE)



Autora del TFG: Raquel González Pérez
Directoras: Marta Arroyo Izaga y Naiara Martínez Pérez
Grado: Nutrición Humana y Dietética, UPV/EHU
Curso: 2021/2022



Proyecto CBL: OFERTA Y CONSUMO DE ALIMENTOS EN LA UPV/EHU: promoción de un entorno saludable (21ARRO).

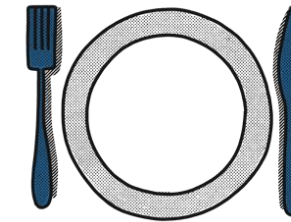
Financiación: Vicerrectorado de Desarrollo Científico-Social y Transferencia de la UPV/EHU, a través del programa-contrato formalizado con el Gobierno Vasco (CBL 21ARRO).

Aprobación por el CEISH de la UPV/EHU: M10_2021_185.

INTRODUCCIÓN

INSEGURIDAD ALIMENTARIA (IA): *acceso limitado o incierto a alimentos nutricionalmente adecuados, seguros y aceptables que se pueden obtener de manera socialmente admisible.*

(U.S. Department of Agriculture, Economic Research Service, 2020)



PANDEMIA POR COVID-19

Las restricciones implantadas por los Gobiernos para mitigar el virus han dado lugar a...

Aumento del desempleo y de la IA

(Raifman et al., 2020; Niles et al., 2020)

POBLACIÓN VULNERABLE

Grupo poblacional considerado de riesgo de sufrir IA...

Estudiantes universitarios

(Bruening et al., 2017; Nikolaus et al., 2021)

ESTUDIANTES UNIVERSITARIOS

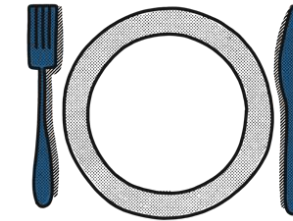
Prevalencia de IA durante la pandemia: **34,5%**. Dato superior al reportado por hogares.

(Owens et al., 2020)

INTRODUCCIÓN



En Europa las investigaciones relacionadas con la IA entre estudiantes universitarios, tanto antes como durante la pandemia, son muy limitadas.



ESTUDIANTES UNIVERSITARIOS

Prevalencia de IA durante la pandemia: **34,5%**. Dato superior al reportado por hogares.

(Owens et al., 2020)

OBJETIVOS



Proyecto **FINESCOP-UPV/EHU**
CBL 21ARRO

- 1) Evaluar la prevalencia de la inseguridad alimentaria,
- 2) examinar la relación entre la inseguridad alimentaria, los factores sociodemográficos y económicos, así como los cambios en la situación de convivencia, en la situación laboral y en los ingresos, y la participación en programas de asistencia alimentaria

...en estudiantes de la **UPV/EHU durante la pandemia por COVID-19.**

Diseño, participantes y métodos



- ❑ Diseño: estudio observacional transversal.
- ❑ Población de estudio: estudiantes de Grado o Postgrado.
- ❑ Muestra:
 - Estimación del tamaño muestral: programa Epidat 3.0. N =342 estudiantes/universidad.
 - Participantes en la UPV/EHU (en los tres campus) = **422 estudiantes**.
 - Tasa de respuesta: 1%.
- ❑ Registro de datos
 - Fechas: Diciembre de 2021 - Enero de 2022.
 - Software Qualtrics (Provo, UT, USA).



IA, inseguridad alimentaria; IC, intervalo de confianza;
UPV/EHU, Universidad del País Vasco/Euskal Herriko Unibertsitatea

Diseño, participantes y métodos

☐ Métodos:

- ☐ **Escala de Experiencia de Inseguridad Alimentaria (FIES)** (FAO, 2013).
- ☐ **Otras variables:** demográficas y socioeconómicas, educativas, estado de migración (si procedía); y nivel educativo de los padres/tutores legales; cambios en la situación de convivencia, trabajo e ingresos, y sobre la participación en programas de asistencia alimentaria durante la pandemia por COVID-19.

- ☐ **Pilotaje** del cuestionario (Guía de pilotaje encuestas de DIME).

- ☐ **Análisis estadístico:** IBM **SPSS** para Windows, versión 22.0 (IBM Corp., Armonk, NY, USA) y **STATA** 16.0 (StataCorp LP, Texas, USA).
 - ☐ Datos descriptivos, Chi-cuadrado y regresiones logísticas LASSO. $P < 0,05$



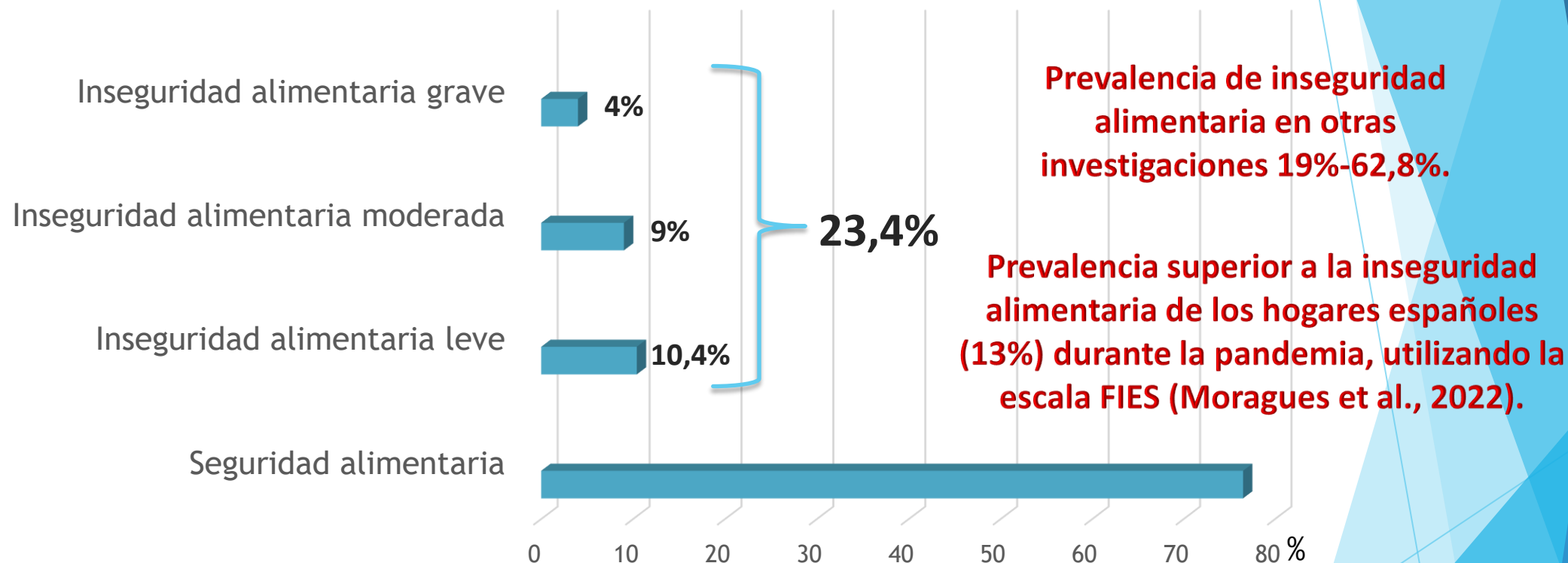


Figura 1. INSEGURIDAD ALIMENTARIA en los/as participantes en el estudio, referidas al periodo desde el inicio de la pandemia por COVID-19 (n= 422). Resultados obtenidos con la Escala de Experiencia en Inseguridad Alimentaria (FIES).

Tabla 1. Predictores de inseguridad alimentaria durante la pandemia de COVID-19, en los/as participantes en el estudio.

Efecto	OR (IC 95%)	P
“No vivir con padres/otros familiares” vs “Vivir con padres/otros familiares” (ref.), antes de la pandemia	2,04 (1,17, 3,58)	0,012
“Disminución de la principal fuente de ingresos” vs “No disminución de la principal fuente de ingresos” (ref.), durante la pandemia	2,43 (1,22, 4,82)	0,011

OR, odd ratio; IC, intervalo de confianza

Tabla 1. Predictores de inseguridad alimentaria durante la pandemia de COVID-19, en los/as participantes en el estudio.

Efecto	OR (IC 95%)	P
“No vivir con padres/otros familiares” vs “Vivir con padres/otros familiares” (ref.), antes de la pandemia	2,04 (1,17, 3,58)	0,012
“Disminución de la principal fuente de ingresos” vs “No disminución de la principal fuente de ingresos” (ref.), durante la pandemia	2,43 (1,22, 4,82)	0,011

OR, odd ratio; IC, intervalo de confianza

- **Quienes vivían con sus padres/familiares durante la pandemia tenían menos probabilidad de sufrir inseguridad alimentaria (Owens et al., 2020).**
- **Bajos ingresos son un predictor importante de la inseguridad alimentaria (Patton et al., 2014, Ahmad et al., 2021).**

Limitaciones y fortalezas

FORTALEZAS

Uso de la escala FIES

Registro de información sobre características sociodemográficas y otras variables de interés

LIMITACIONES

No proporciona pruebas de que la IA de la muestra fuera exclusivamente resultado de la pandemia

Muestra de conveniencia
Sesgo de selección

Tasa de respuesta baja

Sesgos de memoria en datos autoreportados



FIES, Escala de Experiencia en Inseguridad Alimentaria;
IA, inseguridad alimentaria

CONCLUSIONES



**Proyecto FINESCOP-UPV/EHU
CBL 21ARRO**

1. En este estudio se encontró una alta prevalencia de inseguridad alimentaria entre los/as estudiantes encuestados/as en la UPV/EHU durante la pandemia por COVID-19.
2. Los dos predictores más importantes de la inseguridad alimentaria en esta muestra fueron: no vivir con padres/familiares antes de la pandemia y/o la disminución de la principal fuente de ingresos durante la pandemia.

Sería necesario realizar análisis ponderados, y evaluar periódicamente la inseguridad alimentaria en muestras, a poder ser aleatorizadas, para monitorizar así dicha inseguridad.

De confirmarse los hallazgos de este trabajo, haría falta plantear políticas sólidas e integrales que mitiguen la inseguridad alimentaria en esta población.

PREVALENCIA Y DETERMINANTES DE LA INSEGURIDAD ALIMENTARIA EN ESTUDIANTES UNIVERSITARIOS DURANTE LA PANDEMIA POR COVID-19

Proyecto Food Insecurity among European University Students during the COVID-19 Pandemic (FINESCOP)

Autora del TFG: Raquel González Pérez

Directoras: Marta Arroyo Izaga y Naiara Martínez Pérez

Grado: Nutrición Humana y Dietética, UPV/EHU

Curso: 2021/2022

E-mail de contacto: marta.arroyo@ehu.eus

