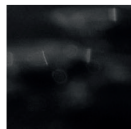
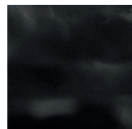
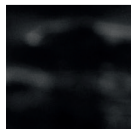
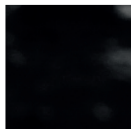
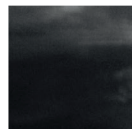
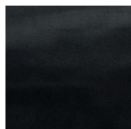
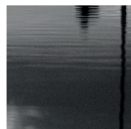
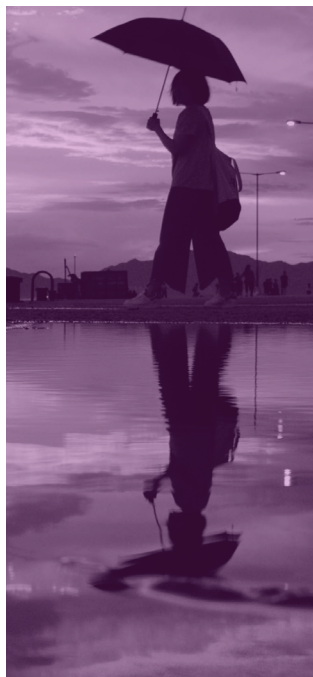
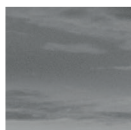
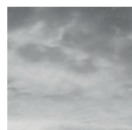
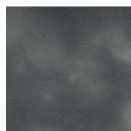


panorámica

83

febrero
2022



ikus
pegi
Immigrazioaren
Euskal Behatokia
Observatorio Vasco
de Inmigración



SOLICITANTES DE PROTECCIÓN INTERNACIONAL EN LA CAE, 2021

En esta panorámica analizamos los datos sobre protección internacional y asilo en la comunidad, actualizando con ello la información de la panorámica 79 que publicamos en febrero de 2021.

Según reflejan los últimos datos publicados por el Ministerio del Interior, la COVID-19 y las medidas extraordinarias que se han adoptado como consecuencia de la misma han incidido sobre el número de personas solicitantes de asilo que llegan a la CAE. Con todo, a lo largo de 2021 se registraron un total de 1.724 solicitudes de asilo en Euskadi.

1 La protección internacional en la CAE

Según apuntan los datos provisionales publicados por el Ministerio del Interior, a lo largo de todo 2021 la Comunidad Autónoma de Euskadi –CAE en adelante– registró un total de 1.724 solicitudes de asilo, lo que supone un retroceso respecto a años anteriores. Así, como se puede observar en el gráfico 1, las solicitudes de asilo que recibe Euskadi han variado con los años, pudiendo distinguir hasta tres fases diferentes.

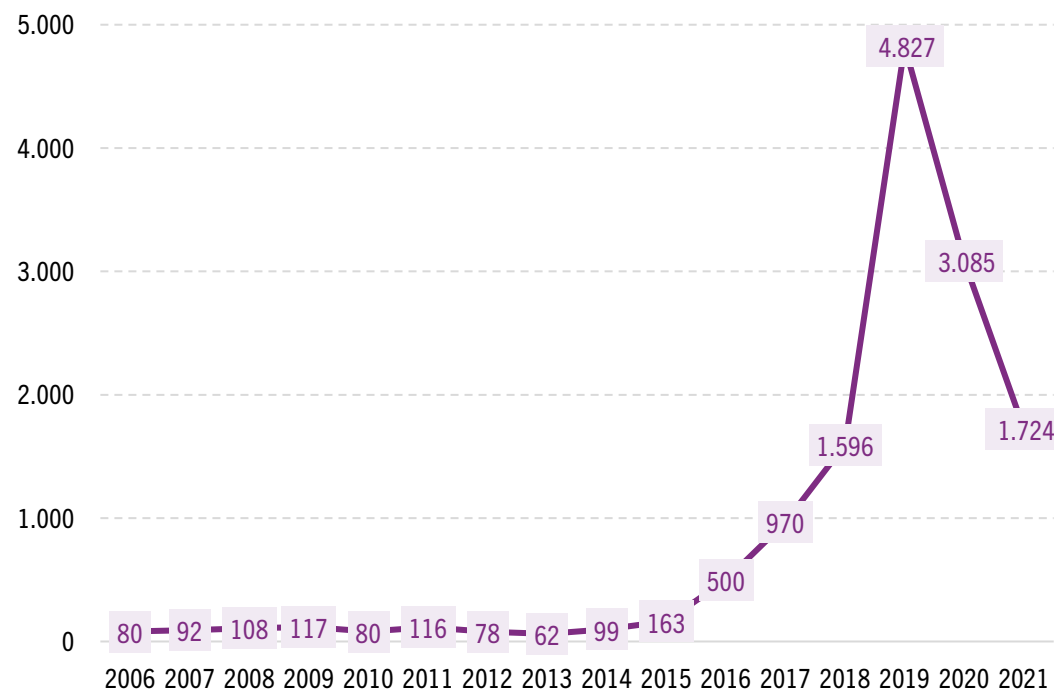
En un primer momento (2006-2014), el número de personas que llegaban a la CAE pidiendo asilo fue relativamente bajo, situándose alrededor de las 100 solicitudes por año.

A partir de 2015 esta tendencia fue cambiando, y es que a partir de entonces el número de solicitudes de asilo registradas empezó a crecer. En los primeros momentos, este aumento fue ligero, pero se vino acelerando hasta que en 2019 se registraron un total de 4.827 solicitudes de asilo, la cifra más alta hasta la fecha.

De manera similar a la tendencia marcada por los flujos migratorios, observamos que en el contexto de la COVID-19 el número de solicitudes registradas comenzó a descender. Entre 2019 y 2020 el número de solicitudes de asilo recibidas se redujo en un 36,1%. Lejos de detenerse, este descenso se ha mantenido durante el último año, pasando de 3.085 solicitudes en 2020 a 1.724 en 2021, un 44,1% menos.

Gráfico 1.

Evolución de las solicitudes de asilo en la CAE, absolutos, 2006-2021



Fuente: Elaboración propia a partir de los datos del Ministerio del Interior.

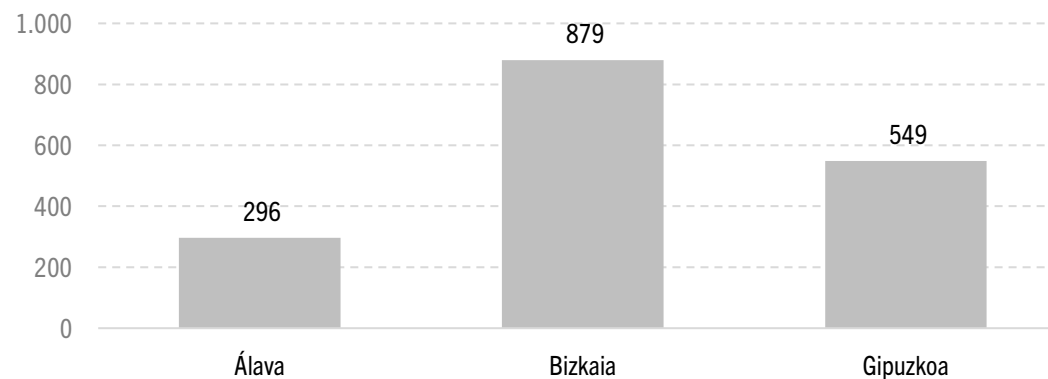
En cuanto a la distribución de estas solicitudes de asilo entre los diferentes territorios históricos –gráfico 2–, Bizkaia es el territorio que mayor número de solicitudes recibió durante 2021, con 879 solicitudes. Esto representa el 51% de todas las solicitudes registradas en la CAE a lo largo del año. Después de Bizkaia, Gipuzkoa fue, con 549 solicitudes, el segundo territorio que más solicitudes registró –un 31,8% del total–, seguido, por último, de Álava con 296 solicitudes (17,2%).

Por sexo –gráfico 3–, el número de hombres (51,5%) que durante 2020¹ solicitaron asilo en la CAE fue ligeramente superior al de las mujeres (48,5%). Así, observamos que esta cifra difiere levemente de los datos de la población de origen extranjero empadronada en la comunidad. Y es que, mientras que el colectivo de personas solicitantes de asilo está ligeramente masculinizado, en el conjunto de la población migrada son más las mujeres (52,5%) que los hombres (47,5%).

¹ Los datos provisionales publicados por el Ministerio del Interior únicamente recogen el número total de solicitudes registradas durante 2021. En consecuencia, en lo restante se han utilizado los datos definitivos de 2020, al incluir información adicional como el sexo, el área geográfica y el país de origen de las personas solicitantes de asilo.

Gráfico 2.

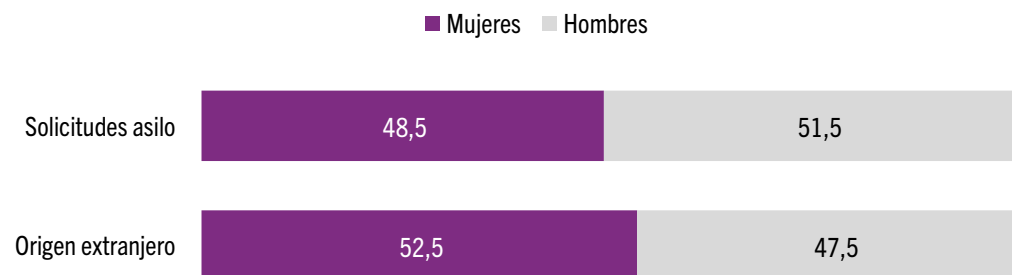
Distribución de las solicitudes de asilo por territorio histórico, absolutos, 2021



Fuente: Elaboración propia a partir de los datos del Ministerio del Interior.

Gráfico 3.

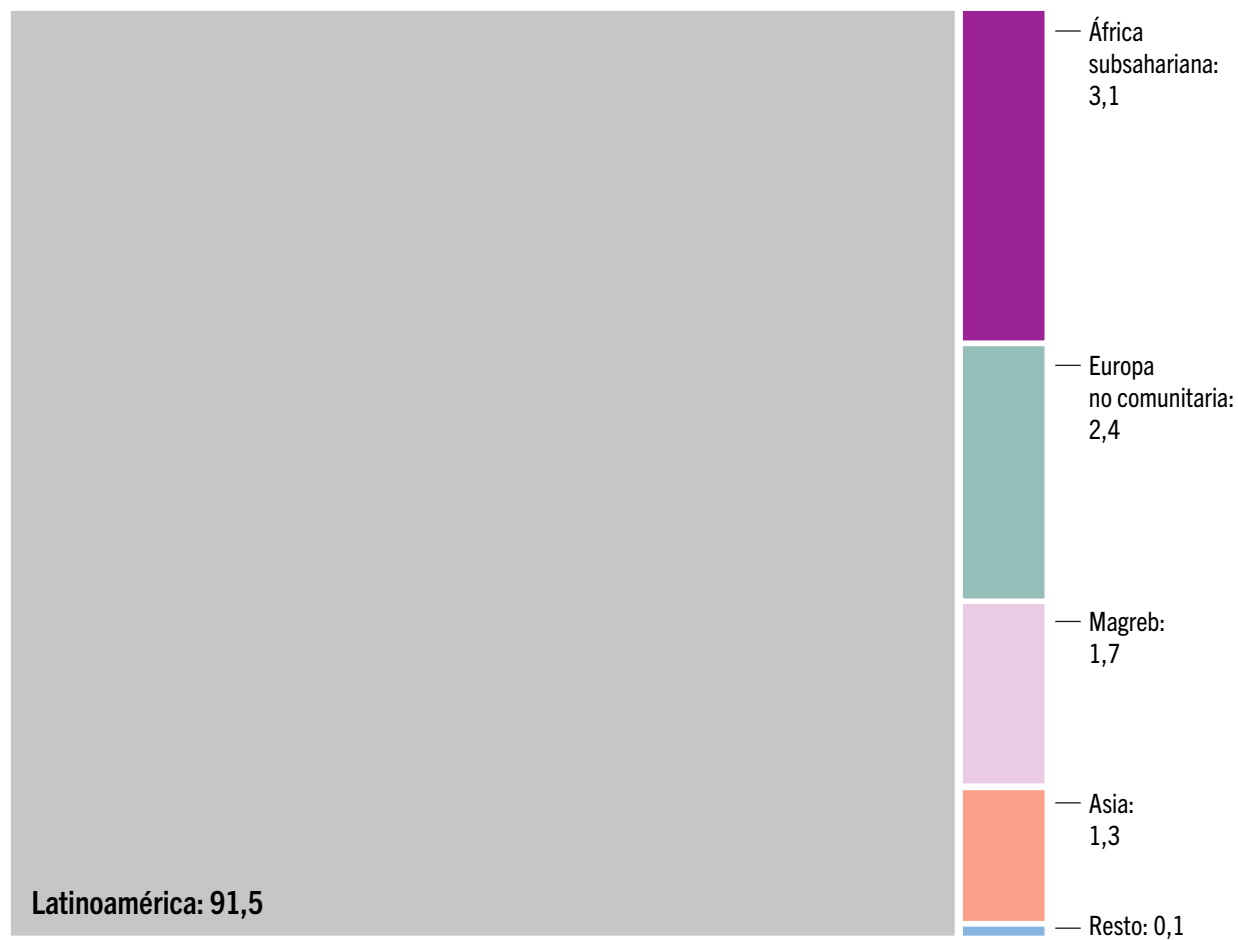
Distribución por sexo de las personas solicitantes de asilo y de origen extranjero empadronadas en la CAE, %, 2020



Fuente: Elaboración propia a partir de los datos del Ministerio del Interior y del INE.

Gráfico 4.

Distribución de las solicitudes de asilo por áreas de origen, %, 2020



Respecto al origen de estas solicitudes –gráfico 4–, vemos que la mayoría de personas que solicitan asilo en la CAE proceden de Latinoamérica. Concretamente, un 91,5% de todas las personas que durante 2020 solicitaron asilo habían nacido en algún país latinoamericano.

A gran distancia de Latinoamérica, un 3,1% de las personas que solicitaron asilo habían nacido en África subsahariana, un 2,4% en algún país europeo no comunitario, un 1,7% en Magreb y un 1,3% en Asia.

Fuente: Elaboración propia a partir de datos del Ministerio del Interior.

Si nos fijamos en la distribución de cada una de las áreas geográficas a lo largo de los años, vemos que el peso de estas ha venido variando y evolucionando con el paso de los años –tabla 1–. Entre 2006 y 2014 la mayor parte de las personas que llegaban a la CAE solicitando asilo habían nacido en algún país del África subsahariana.

A partir de 2015 esta tendencia empezó a cambiar poco a poco. Por un lado, el número de personas nacidas en países europeos no comunitarios que pedían asilo en Euskadi se incrementó. En paralelo, este cambio coincidió con un aumento de las solicitudes de personas nacidas en Latinoamérica.

Con el paso de los años, este aumento de personas de origen latinoamericano, tan leve en los primeros años, ha cobrado fuerza, haciendo de esta el área de origen principal. En cuestión de cuatro años el número de personas latinoamericanas que buscan refugio en la CAE creció de forma significativa, pasando de 28 solicitudes en 2015 a más 4.000 en 2019. Como consecuencia de la COVID-19 y su efecto sobre la movilidad, el número de personas de origen latinoamericano que solicitaron asilo en 2020 se redujo hasta las 2.822 personas, 1.293 menos que el año anterior.

Tabla 1.

Evolución de las solicitudes de asilo por áreas de origen, absolutos, 2006-2020

| | Europa no comunitaria | Magreb | África subsahariana | Latinoamérica | Asia | Resto | Total |
|------|-----------------------|--------|---------------------|---------------|------|-------|-------|
| 2006 | 5 | 12 | 48 | 10 | 4 | 1 | 80 |
| 2007 | 2 | 11 | 69 | 6 | 4 | - | 92 |
| 2008 | 3 | 7 | 84 | 6 | 8 | - | 108 |
| 2009 | 8 | 4 | 88 | 7 | 10 | - | 117 |
| 2010 | 7 | 2 | 60 | 2 | 8 | 1 | 80 |
| 2011 | 4 | 7 | 80 | 8 | 15 | 2 | 116 |
| 2012 | 5 | 5 | 44 | 5 | 19 | - | 78 |
| 2013 | - | 1 | 46 | 4 | 11 | - | 62 |
| 2014 | 7 | 4 | 54 | 9 | 25 | - | 99 |
| 2015 | 42 | 3 | 61 | 28 | 29 | - | 163 |
| 2016 | 77 | 19 | 108 | 239 | 57 | - | 500 |
| 2017 | 124 | 20 | 113 | 650 | 60 | 3 | 970 |
| 2018 | 150 | 23 | 126 | 1.260 | 36 | 1 | 1.596 |
| 2019 | 310 | 71 | 255 | 4.115 | 72 | 4 | 4.827 |
| 2020 | 73 | 52 | 95 | 2.822 | 39 | 4 | 3.085 |

Fuente: Elaboración propia a partir de los datos del Ministerio del Interior.

Si atendemos a los países de origen de las personas solicitantes de asilo en Euskadi –tabla 2–, vemos que, durante 2020, casi ocho de cada diez personas procedían de Colombia (1.157), Venezuela (804 personas) o Nicaragua (464 personas). Junto a estos, Honduras (169 personas) y Perú (112 personas) fueron los orígenes más numerosos.

Esto refleja un cambio respecto a la panorámica 79, y es que en el año 2019 Georgia era el quinto país en número de solicitudes presentadas y en 2020 ni siquiera aparece entre los diez primeros países de origen de las personas solicitantes de asilo.

Por territorios históricos, Colombia, Venezuela y Nicaragua han sido los principales países de origen en Bizkaia y Gipuzkoa; no así en Álava, donde a Colombia (47%) y Venezuela (21,2%) se les suma Perú (6,7%).

Tabla 2.

Solicitudes de asilo por país de origen y territorio histórico, absolutos y % verticales, 2020

| | CAE | | | Álava | | | Bizkaia | | | Gipuzkoa | | |
|----|-------------|-------|-------|-------------|-----|-------|-------------|-------|-------|-----------|-----|-------|
| | | N | % | | N | % | | N | % | | N | % |
| 1 | Colombia | 1.157 | 37,5 | Colombia | 317 | 47,0 | Colombia | 637 | 36,0 | Colombia | 203 | 31,5 |
| 2 | Venezuela | 804 | 26,1 | Venezuela | 143 | 21,2 | Venezuela | 561 | 31,7 | Nicaragua | 183 | 28,4 |
| 3 | Nicaragua | 464 | 15,0 | Perú | 45 | 6,7 | Nicaragua | 259 | 14,7 | Venezuela | 100 | 15,5 |
| 4 | Honduras | 169 | 5,5 | Nigeria | 28 | 4,2 | Honduras | 88 | 5,0 | Honduras | 63 | 9,8 |
| 5 | Perú | 112 | 3,6 | Nicaragua | 22 | 3,3 | Perú | 54 | 3,1 | Ucrania | 19 | 3,0 |
| 6 | Nigeria | 49 | 1,6 | Honduras | 18 | 2,7 | Cuba | 23 | 1,3 | Perú | 13 | 2,0 |
| 7 | Ucrania | 39 | 1,3 | Marruecos | 12 | 1,8 | Nigeria | 20 | 1,1 | Pakistán | 9 | 1,4 |
| 8 | El Salvador | 34 | 1,1 | El Salvador | 11 | 1,6 | El Salvador | 19 | 1,1 | Marruecos | 7 | 1,1 |
| 9 | Marruecos | 29 | 0,9 | Pakistán | 11 | 1,6 | Marruecos | 10 | 0,6 | Argelia | 5 | 0,8 |
| 10 | Cuba | 27 | 0,9 | Ucrania | 11 | 1,6 | Argentina | 9 | 0,5 | Rusia | 5 | 0,8 |
| | Resto | 201 | 6,5 | Resto | 56 | 8,3 | Resto | 87 | 4,9 | Resto | 37 | 5,7 |
| | Total | 3.085 | 100,0 | Total | 674 | 100,0 | Total | 1.767 | 100,0 | Total | 644 | 100,0 |

Fuente: Elaboración propia a partir de los datos del Ministerio del Interior.

Continuando con los principales países de origen de las personas solicitantes de asilo, el gráfico 5 muestra la evolución de las solicitudes durante los últimos años. Como podemos ver, y con la salvedad de Perú, el número de personas solicitantes de asilo llegadas desde cada uno de los orígenes se han reducido en el contexto de la COVID-19.

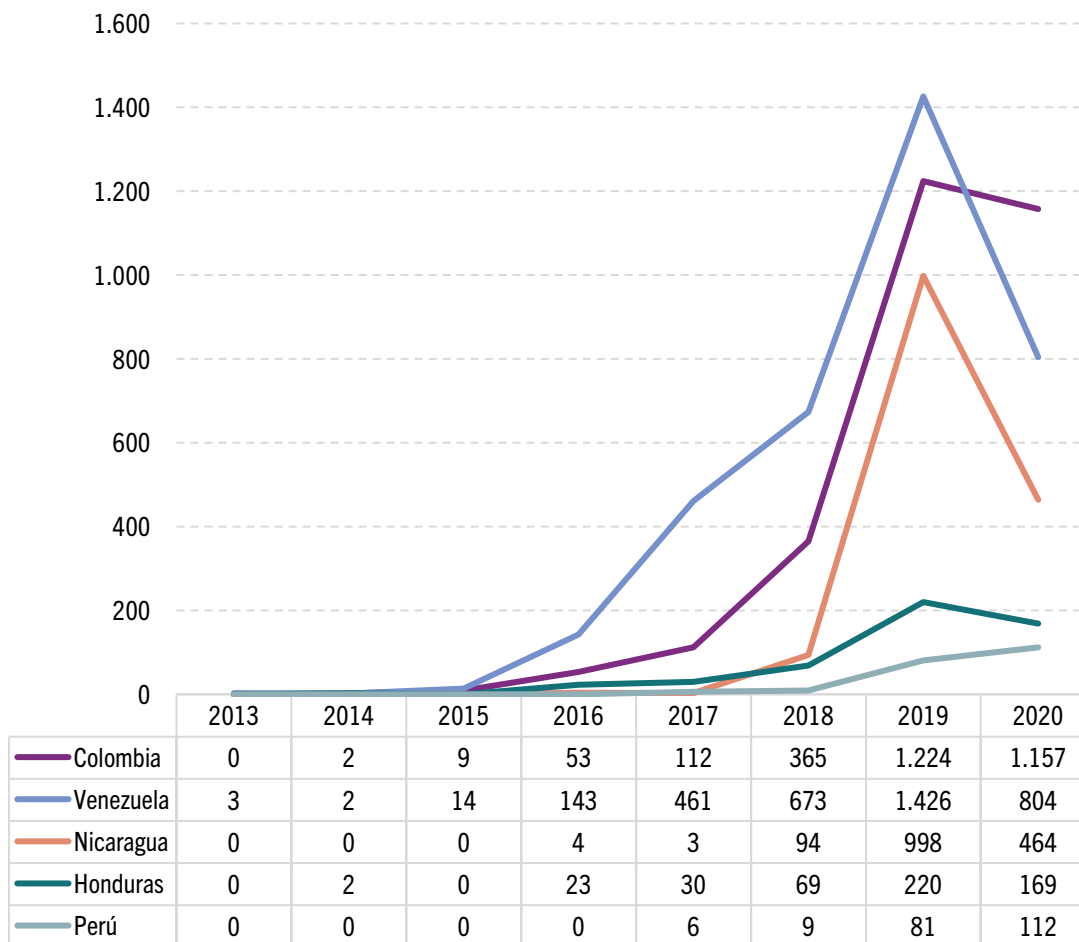
En cuanto a las causas de estas salidas, el incremento de las solicitudes de asilo de origen colombiano lo podemos achacar al aumento de la violencia que ha vivido el país en los últimos tiempos (CEAR, 2021). De este modo, vemos que en cuestión de unos pocos años, el número de personas que solicitan asilo en la comunidad ha pasado de 2 personas en 2014 a más de 1.100 en 2020.

En el caso tanto de Venezuela como de Nicaragua, esto aparece unido a la crisis política que vienen arrastrando los dos países desde hace ya varios años. Por su parte, según apunta CEAR, el incremento de las salidas desde Honduras parece estar relacionado con la violencia causada por las maras y las pandillas organizadas.

Finalmente, en el caso peruano el país lleva varios años sumido en una sucesión de escándalos políticos, a lo que se le une un aumento de los ataques a la libertad de expresión, así como a personas defensoras de los derechos humanos y activistas ambientales (Human Rights Watch, 2020).

Gráfico 5.

Evolución de las solicitudes de asilo de los principales orígenes en la CAE, absolutos, 2013-2020



Fuente: Elaboración propia a partir de los datos del Ministerio del Interior.

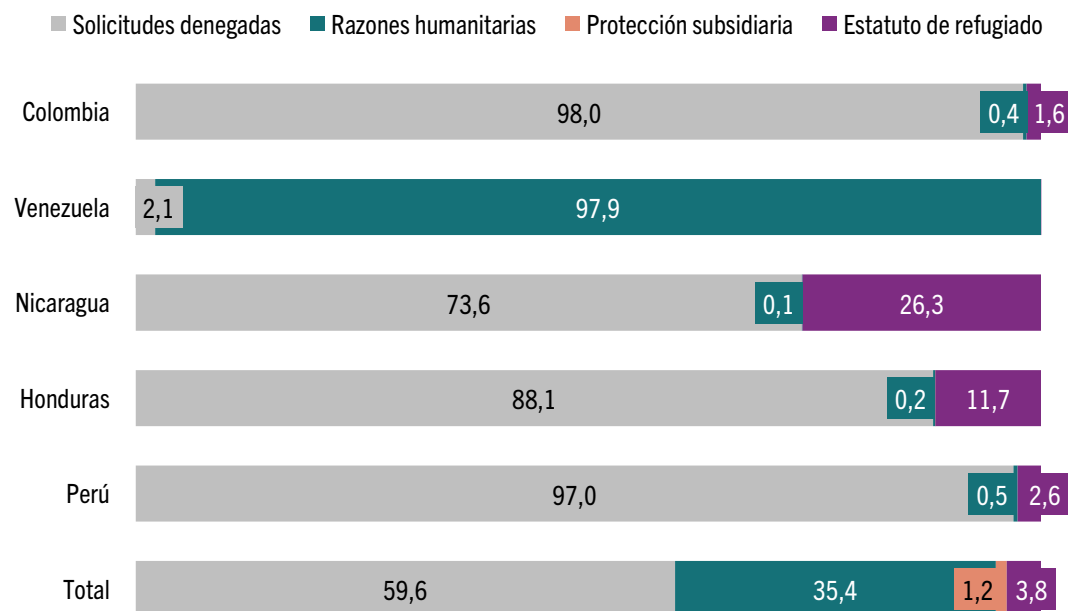
Respecto a la resolución de las solicitudes –gráfico 6–, la mayoría de las peticiones presentadas durante 2020 en España² fueron rechazadas. Por orígenes, el 73,6% de los expedientes inscritos por personas de origen nicaragüense fueron denegados, un 88,1% en el caso de Honduras y la práctica totalidad en el caso de las solicitudes peruanas (97%) y colombianas (98%).

Así con todo, únicamente el 26,3% de las personas solicitantes de asilo de origen nicaragüense obtuvieron el estatuto de refugiadas³. Junto a Nicaragua, otro caso a destacar es el de Honduras, en cuyo caso el 11,7% de las personas obtuvieron una resolución favorable a su solicitud. Más allá de estos dos orígenes, únicamente el 2,6% y 1,6% de las personas peruanas y colombianas, respectivamente, fueron reconocidas como refugiadas.

Por su parte, Venezuela presenta un caso singular en tanto que el 97,9% de todas las personas que solicitaron asilo en 2020 obtuvieron el permiso de residencia por razones humanitarias, algo único si lo comparamos con el resto de orígenes. Tal y como mencionáramos en la panorámica 79, esto se debe a la propuesta presentada por la Comisión Interministerial de Asilo y Refugio –CIAR– el 5 de marzo de 2019, por la cual se sugirió conceder la autorización de residencia por razones humanitarias a todas las personas de nacionalidad venezolana cuyas solicitudes de protección internacional hubieran sido denegadas (CIAR, 2019).

² Ante la ausencia de datos por Comunidades Autónomas, los datos sobre las solicitudes denegadas y reconocidas corresponden al total de las solicitudes de asilo registradas en España por los principales orígenes presentes en la CAE.

Gráfico 6.
Solicitudes denegadas y reconocimiento de asilo por orígenes en España, %, 2020



Fuente: Elaboración propia a partir de los datos de CEAR y Eurostat.

³ Para más información acerca del derecho de asilo y los diferentes mecanismos de protección internacional consultar la “Panorámica 79: Solicitantes de asilo internacional en la CAE” de febrero de 2021. En concreto, el primer apartado presenta un resumen de los principales mecanismos y sus características. <https://www.ikuspegi.eus/documentos/panoramicas/pan79cas.pdf>

2 Percepción de la población vasca respecto a las personas solicitantes de asilo

Los datos del Barómetro de Ikuspegi de 2021 —gráfico 7— muestran que una mayoría de la población vasca ve con buenos ojos la asistencia y ayuda a las personas solicitantes de asilo. En concreto, un 35,2% de la población vasca manifestó estar de acuerdo en la acogida sin restricciones de estas personas, un 29,8% si se comprueba que estas están siendo perseguidas y otro 21% dijo estar de acuerdo en acogerlas, pero haciendo un reparto por cuotas. Con todo, únicamente el 4,5% de la población vasca se opone diametralmente a la acogida de personas solicitantes de asilo.

Si nos fijamos en la evolución de las percepciones de la población vasca, en el gráfico 8 se observa que desde 2008 más del 70% de la población vasca ha manifestado estar a favor de la acogida de personas refugiadas y solicitantes de asilo. En 2021, este porcentaje ha bajado con respecto a los datos del año anterior —un 94,9% en 2020, el dato más alto hasta la fecha—, pero todavía supera holgadamente la barrera del 80%.

Gráfico 7.

Percepción de la población vasca respecto a la acogida de personas solicitantes de asilo, %, 2021

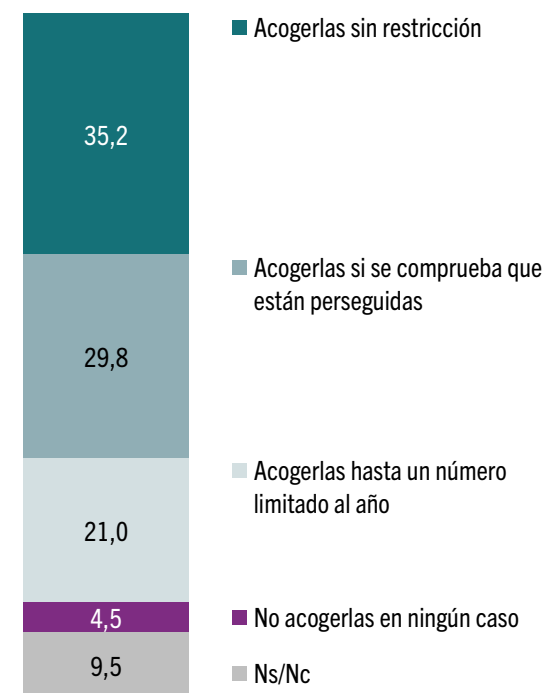
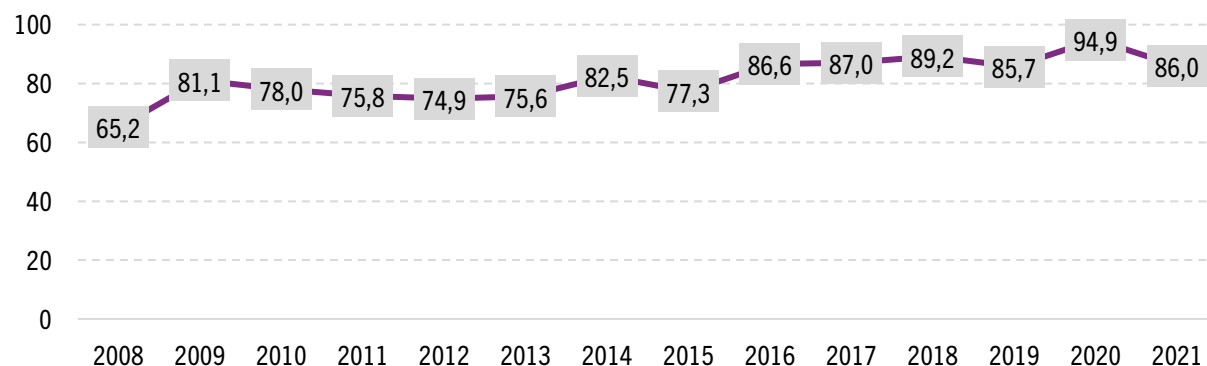


Gráfico 8.

Evolución del porcentaje de población vasca a favor de la acogida de personas solicitantes de asilo, 2008-2021



Fuente: Ikuspegi.

Fuente: Ikuspegi.

Conclusiones

- A lo largo de 2021 se registraron en Euskadi un total de 1.724 solicitudes de asilo. Se mantiene la tendencia a la baja comenzada un año antes, por lo que sigue cayendo el número de solicitudes como consecuencia de la pandemia.
- Bizkaia es el territorio histórico que mayor número de solicitudes de asilo recibe –un 51% del total–, seguido de Gipuzkoa (31,8%) y Álava (17,2%).
- Por sexo, el colectivo de personas solicitantes de asilo está ligeramente masculinizado (51,5%), lo cual supone una diferencia con respecto al conjunto de personas de origen extranjero empadronadas en la comunidad (52,5% de mujeres).
- La mayoría (91,5%) de solicitudes presentadas en 2020 fueron de personas de origen latinoamericano. Estas provenían en su mayoría de Colombia, Venezuela, Nicaragua, Honduras y Perú.
- La práctica totalidad de la población venezolana solicitante de asilo obtuvo la residencia por razones humanitarias. El resto de principales orígenes vieron rechazadas la mayoría de sus solicitudes de protección internacional.
- La sociedad vasca muestra una actitud abierta y solidaria hacia las personas solicitantes de asilo (el 86% está a favor de la acogida).

| | | |
|-----------------|--------------------------------------|--|
| CAE 2021 | 1.724 solicitudes de asilo | Una caída del 44,1% respecto a 2020 |
|-----------------|--------------------------------------|--|

| | |
|--|--|
| En 2021 un 91,5% origen latinoamericano | Principales orígenes Colombia, Venezuela y Nicaragua |
|--|--|

| Resoluciones | |
|--|---|
| La mayoría de las solicitudes de los principales orígenes son denegadas | Excepción: Venezuela 97,9% de permisos por razones humanitarias |
| Un 86% de la población está a favor de la acogida | |

Bibliografía

- CEAR. (2021). *INFORME 2021: Las personas refugiadas en España y Europa*. <https://www.cear.es/wp-content/uploads/2021/06/Informe-Anual-CEAR-2021.pdf>
- Comisión Interministerial de Asilo y Refugio (2019). *NOTA SOBRE LA PROPUESTA DE CONCESIÓN DE UNA AUTORIZACIÓN DE RESIDENCIA POR RAZONES HUMANITARIAS 5 de marzo de 2019*. <https://www.cear.es/wp-content/uploads/2019/03/OAR-Nota-RRHH-febrero.pdf>
- Human Rights Watch. (2020). *HRW: Informe Mundial 2020. Resumen de país: Perú, eventos 2019*. <https://www.refworld.org/es/docid/5e46e2274.html>