

# “IRAKASLE LANBIDEA”

## K1 MODULUA

Lehen Hezkuntzako gradua



**IKASLEENTZAKO GIDA  
2024/2025 ikasturtea**

**Moduluko koordinatzailea**

Estitxu Ramos  
estibaliz.ramos@ehu.eus

## AURKIBIDEA

<b>SARRERA .....</b>	<b>2</b>
<b>I. AURREKARIAK.....</b>	<b>3</b>
<b>II. “IRAKASLE LANBIDEA” IZENENKO MODULUA .....</b>	<b>3</b>
<b>III. “IRAKASLE LANBIDEA”: MODULU LANA .....</b>	<b>5</b>
III.1. MODULUKO GAITASUNAK .....	5
III.2. HAUTATUTAKO METODOLOGIA .....	6
III.2.1. TALDEKAKO LANA .....	6
III.2.2. GAIK ETA EGOEREN ZENBAIT ADIBIDE .....	6
III.2.3. TUTORIZATUTAKO LANA.....	7
III.2.3.1. Tutorearen zereginak .....	7
III.2.3.2. Ikasleen zereginak .....	7
III.2.3.3. Tutorizatzeko faseak.....	8
III.3. MODULU LANAREN EGITURA ETA EZAUGARRIAK.....	9
III.4. MODULU LANAREN ENTREGA.....	9
III.4.1. EBALUAZIOA ETA KALIFIKAZIOA.....	10
III.4.2. Diziplinarteko ebaluaziorako errubrika .....	11
III.4.3. Diziplinarteko ebaluaziorako saioa.....	12
<b>IV. BIBLIOGRAFIA.....</b>	<b>13</b>
<b>V. ERANSKINAK.....</b>	<b>14</b>

## **SARRERA**

Lerro hauen bidez aurkeztuko dugun gida hau Hezkuntza eta Kirol Fakultatean proposatu den diziplinarteko lanaren prozesua azaltzean datza; hain zuzen ere, Lehen Hezkuntzako graduan ageri den lehen modulua (K1 izenez ezagutuko duzuna): *Irakasle lanbidea*.

*Irakasle lanbidea* izena duen modulu honetan ondoko bost irakasgai hauek hartzen dute parte: *Hezkuntzaren Soziologia, Hezkuntzaren Teoria eta Historia, Irakaskuntza-Funtzioa, Komunikazio Gaitasunaren Garapena I eta Garapenaren Psikologia Eskola-Adinean*.

Material honek bi helburu nagusi ditu: batetik, moduluko diziplinarteko proiektuak ekarritako planteamendu berritzailearen ildo nagusiak islatzea; bestetik, horrekin lotuta sor daitezkeen zalantzarik ohikoenak argitzea.

Gidaren egitura honela labur dezakegu: (1) Prozesuaren aurrekariak. (2) Moduluko lana eta bere testuingurua. (3) Modulu honetan ikasleek egin behar duten modulu lanaren nondik norako nagusiak: gaitasunak, edukiak, metodologia, ebaluazioa eta abar. (4) Eranskinak. (5) Gida honi lotutako bibliografia.

Sarrera amaitu aurretik, ikasketa plangintzak ekarritako antolaketa-xehetasun ugarien artean, bi azpimarratu nahi ditugu: irakasgaien arteko koordinazioa eta diziplinartekotasuna. Azken batean, elkarrekin aritzeko esparrua da geure Fakultatean eraikitzen ari garena, elkarren ondoan lan egiteko, bakoitzak bere arlotik baina helburu komunekin, geroke maisu-maistrak ahalik eta ondoen prestatu irten daitezzen Fakultatetik.

**ONGI ETORRI HEZKUNTZA ETA KIROL FAKULTATERA!**

## I. AURREKARIAK

2003-2005 ikasturte bitartean Gasteizko Irakasleen Unibertsitate Eskolak<sup>1</sup> bere *Autoebaluazio* Txostena garatu zuen, horretatik hausnarketarako eta hobekuntzarako hainbat ondorio atera zirelarik. Ateratako emaitzak orokorrean positiboak izan ziren, baina zenbait ahulezia ere agertu ziren, horien artean, koordinazio handiagoaren eta tutorizazioaren beharra azpimarratu zen. Ondorioz, Eskolak laster ekin zion hobekuntzak egiteari, horretarako hainbat jarduera antolatuz. **2008 urteak garrantzi handia eduki zuen, horretan hasi baitzen egungo Graduetako plangintza diseinatzen**; Goi Mailako Hezkuntzaren Europar Esparrua eratzeko 1999an abian jarritako prozesua, *Bologna Plana* izenez ezagutzen duguna, guregana ailegatua zen, eta horren eskakizunak bete behar genituen: ECTS kredituak, gaitasunak, moduluak... Irakasle formakuntzari begira, Planak bi Gradu ezartzea zekarren: Haur Hezkuntza eta Lehen Hezkuntza, horietako bakoitzak lau ikasturte izan behar zituelarik.

Graduen diseinurako, Euskal Herriko Unibertsitateko hiru campusetako Irakasle Eskolak (gaur egun Fakultate) eta horien barruko Saisetako ordezkariak barne hartu zituen **Eskolen Arteko Batzordea** sortu zen. Batzordeak graduek eduki behar zituzten lau ikasturteetako egiturari forma eman zion, horretarako Hezkuntza Ministerioak ezarritako gaitasunak oinarritzat hartuta. Ohitura, kultura eta lan metodoak aldatzea ez da erraza izan, baina gure Fakultateak gogotsu egin du planteamendu honen alde.

## II. "IRAKASLE LANBIDEA" IZENEKO MODULUA

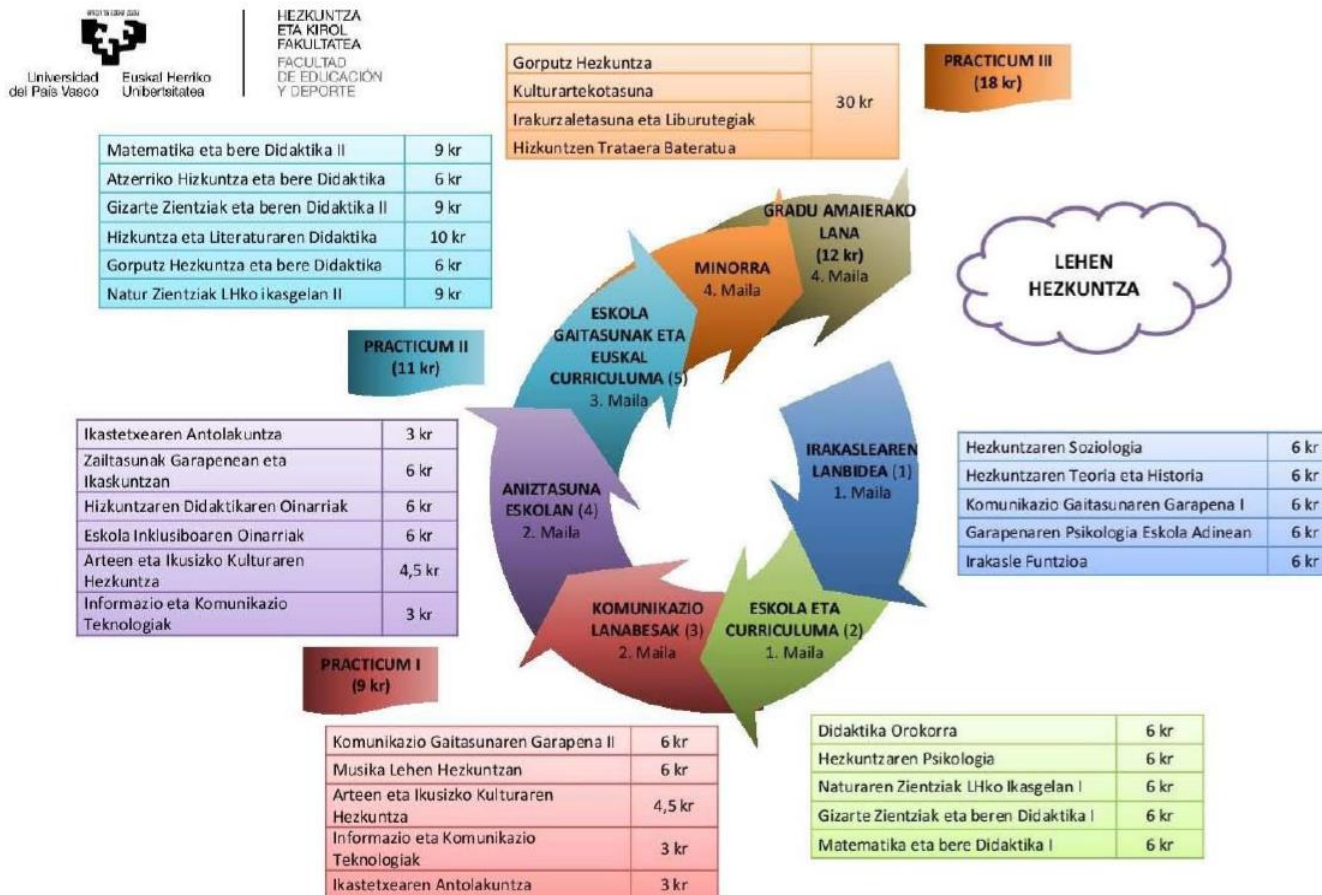
Lehentxeago aipatutako Eskolen Arteko Batzordean hartutako erabakien ondorioz, **irakasgaiak diziplinarteko izaera edukiko zuten multzotan bildu ziren, eta irakasgai multzo horiei modulu izena eman zitzaien**. Horrela, **diziplinarteko irakaskuntza ereduaren aldeko apustua** gailendu zen, zeharkako gaitasunak lortzeko asmoz (definizioak ikusteko, eranskinetan txertatutako glosategira jo daiteke). Hona hemen, hain zuzen, modulu planteamendu hau islatzen duen grafikoa:

---

<sup>1</sup> Gaur egun Hezkuntza eta Kirol Fakultatea.

1. irudia

Lehen Hezkuntzako graduaren egitura modularra



Oharra. Hezkuntza eta Kirol Fakultateko Dekanotzak sortua.

Hortaz, moduluko egiturak diziplinen arteko zatiketa –urruntzea– gaindituko duen kultura aldaketa eskatzen du. Horrela, planteamendu pedagogiko honek bere zentzu betea hartzen du irakasle-taldeak arlo guztiak integratzen dituen diziplinarteko zereginak elkarrekin planifikatzen dituenean. Izan ere, **modulu lan horren bidez, ikasleek modurako diseinatu diren zeharkako gaitasunak eskuratuko dituzte** eta irakasleen elkarlana bultzatuko duen tresna bihurtuko da.

### III. “IRAKASLE LANBIDEA”: MODULU LANA

#### III.1 MODULUKO GAITASUNAK

1. Ikasleek ezagutu, aztertu eta balioetsi ditzatela baldintzatzaile historikoak, ingurumenekoak, sozialak, psikologikoak eta pedagogikoak, hauen arteko elkarreragin kritikoa, eta ondorioz proposatuko liratekeen hezkuntza jardunak, uler dezaten eskolak gizartean duen eginkizuna eta haiek hezitzaile lanetan duten zeregina gaurko egunean, garapen iraunkorrerako helburuak (GIH) aintzat harturik (UNESCO, 2017).
2. Ikasleek ezagutu eta azter ditzatela Eskolaren egoera eta arazoak, ikuspuntu orokor diziplinarteko batetik, gai izan daitezen familiekin batera eta hezkuntzako profesionalekin batera lan egiteko, esku-hartzea egokituz komunikazio eta harreman egoera desberdinei.
3. Ikasleak unibertsitatean beharrezkoa den alfabetatze akademikoan trebatzen has daitezen.
4. Ikasleak lan kooperatiboan trebatzen has daitezen.

Lehen modulu honetan **alfabetatze akademikoa** ere lantzen dugu, ikasleek tresna, ohitura eta forma akademikoei neurri egokia har diezaieten graduaren hasieran. Ikasleen lanek –ahozkoak nahiz idatzizkoak– zenbait baldintza bete behar dituzte. Aitorpena duten informazio iturriak bilatzea, informazioa era egokian kudeatzea eta erabilitako iturriak ondo aipatzea ezinbesteko baldintzak izango dira. Halaber, ahozko nahiz idatzizko lanek egitura formala izan beharko dute; esate baterako, idatzizko lanei dagokienez: aurkibidea, sarrera, argudioak, ondorioak...

Irakasle lanbidea moduluan beste gako bat **lan kooperatiboa** da. Haur eta Lehen Hezkuntzako graduetako ikasleek beren etorkizunean irakasle eki poetan lan egiteko prestatu behar dira. Halaber, gure eskoletako irakasle lanean ikaskuntza kooperatiboa gero eta garrantzi handiagoa lortzen ari da. Hau dela eta, taldeka lan egiteko gaitasuna garatzea ezinbestekotzat jotzen dugu. Lankidetzak konpartitutako helburuak lortzeko elkarrekin lan egitea da. Lankidetzan, pertsona bakoitzak berarentzat eta guztientzat onuragarriak diren emaitzak bilatzen ditu (Johnson et al., 1999).

Aipatutako hauek, alfabetatze akademikoak eta lan kooperatiboak, moduluko irakasleek definitu duten **oinarri akademikoa** osatzen dute. Izan ere, halako oinarriaz ikasle berrien egokitzapena bermatu nahi da, unibertsitate nahiz, etorkizunean, irakasle lanbidera; lanbide honek eskatzen dituen **jarrera eta gaitasuna** kontuan hartuta. Era berean, oinarri akademikoa beharrezkoa da zeharkako gaitasunak garatzeko eta ondorengo modulu nahiz mailetako lanak arrakastaz gauzatzeko, azken helmuga Gradu Amaierako Lana izanik (GrAL).

## III.2 HAUTATUTAKO METODOLOGIA

### III.2.1. TALDEKAKO LANA

2024/2025 ikasturtean, moduluko konpetentziak eta oinarri akademikoaren gakoak jarraian zehaztuko den modulu lanaren bidez lantzea erabaki da. Modulu lan hori **taldeka** gauzatu beharko da, **5 ikasleko taldetan** hain zuzen ere Taldeak **ikasleok osatuko** dituzue eta **heterogeneoak eta mistoak** izango dira.

Salbuespen moduan, 4 ikasleko taldeak ere onartuko dira; kasu horretan, talderik gabeko ikaslerik egonez gero, talde hauetan integratuko lirateke. Talderik gabeko ikasleen kopurua handiagoa izanez gero, ikasle hauen artean zorizko banaketa egingo litzateke.

Taldeak osatzen denean, talde-fitxa bete behar da, zehaztutako epea errespetatuz. Talde-fitxan, ikasleen argazkia gehitu behar da; argazki hori irakaskuntza helburuetarako soilik erabiliko da eta ez du inolako zabalkunderik izango.

Lanaren helburuetako bat taldeka lan egiten ikastea da; beraz, ez da onartuko bakarkako lanik edo hasierako lan taldeen desegiterik. Taldearen barnean arazo larririk egonez gero, koordinatzailearekin jarri beharko zenukete harremanetan, irtenbide egokiena bilatzeko.

### III.2.2. GAIK ETA EGOEREN ZENBAIT ADIBIDE

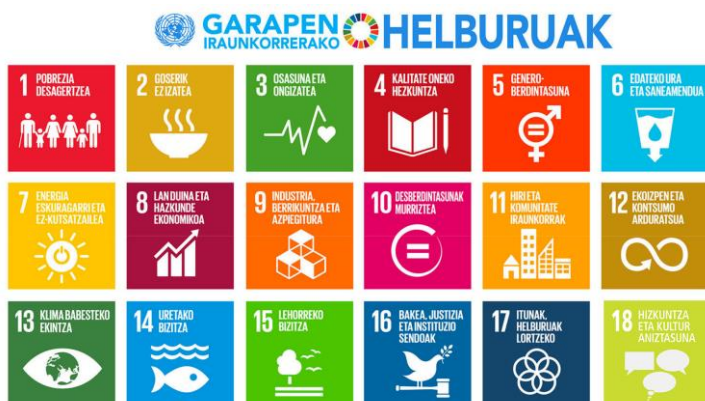
Modulu lana gauzatzeko, **talde bakoitzak Lehen Hezkuntzarekin lotura duen gai bat aukeratuko du**. Gai-zerrenda bat eskainiko da, eta taldeak ere gai bat proposa dezake (kasu horretan, irakasle-taldeak ontzat eman beharko du).

**Gaia aukeratzeko, garrantzitsua da moduluko irakasleekin komentatzea, eztabaidatzea edo solastea**, gaiak zein garapen posible izan ditzakeen hobeto ulertzeko. Gaia hautatzearekin batera, aukeraketaren justifikazioa ere egin behar da, irakasle lanbidearekin lotuz, egoera zehatz bat planteatuz... Prozesu horretan, irakasleen eta koordinatzailearen laguntza izango duzue.

Gaia **Garapen Iraunkorrerako Helburuekin (GIH)** erlazionatu behar da (UNESCO Etxea, 2020). Lanaren justifikazioan, gaia GIH batekin edo gehiagorekin nola erlazionatzen den ere argitu beharko da.

## 2. irudia

*Garapen Iraunkorrerako Helburuen 17+1 erudia*



### III.2.3. TUTORIZATUTAKO LANA

Zeharkako gaitasunak lantzea ahalbidetzen duen modulu lanaren prozesua tutorizatu izango da; ikasleek egindako lanaren **gertuko jarraipena eskaintzeko asmoz**, taldeak moduluko irakasgaietako irakasleen artean banatuko dira.

Era horretan, **irakasle bakoitzak bere taldeak tutorizatu, ebaluatu eta kalifikatuko ditu**, eta ikasle horientzat erreferentzia bihurtuko da. Talde bakoitzak orduerdiko bi tutoretza egingo ditu derrigor bere tutorearekin (ikus. egutegia), eta bertara taldekide guztiok parte hartu beharko dute.

Hala ere, prozesuan moduluko irakasle guztiek hartuko dute parte, ideiak, iradokizunak eta laguntza emateko, eta tutorizatzeko-prozesuan edozein arazo sortuz gero, moduluko koordinatzailearen laguntza ere edukiko duzue horiei aurre egiteko.

#### III.2.3.1. Tutorearen zereginak

Funtzionamendu kolektiboaren arrakastan eragin handia edukiko du irakasle bakoitzak bere zeregin propioak konpromisoz eta arduraz egiteak. Hona hemen tutorearen zeregin garrantzitsuenak:

- Esleitutako talde bakoitzarekin eskola-orduetatik kanpo orduerdiko bi tutoretza adostea, orientabideak emateko.
- Modulu lanaren koordinaziorako bileretan parte hartzea.
- *Moduluetarako Akordioen Gida* ezagutzea eta errespetatzea (Fakultateko webgunean eskuragarri).
- *Modulu Gida* ezagutzea eta errespetatzea.
- Irakaskuntza gidan hurrengo alderdi hauek esplizituki jasotzea:
  - Moduluko gaitasunak
  - Modulu lanaren ebaluazio irizpideak (moduluko irakasle taldeak adostutakoak)
- Egokitutako taldeen modulu lana irakasle taldeak adostutako errubrikaren arabera ebaluatzea.
- Diziplinarteko ebaluazio saioetan parte hartzea eta horretan partekatutako diziplinarteko notak bere irakasgaien aplikatzea.
- Balorazio saioetan parte hartzea.

#### III.2.3.2. Ikasleen zereginak

Ikasleen kasuan, hauek dira zeregin adierazgarrienak:

- *Modulu Gida* ezagutzea eta errespetatzea.
- *Moduluetarako Akordioen Gida* ezagutzea eta errespetatzea (Fakultateko webgunean eskuragarri).
- Irakasle taldeak prestatutako modulu jardueretan aktiboki parte hartzea.
- Talde moduan funtzionatzea, hau da, lana zatikaturik garatu ordez, erabakiak elkarrekin hartzea, lanaren osotasuna denon artean bermatzea, kideek elkarri entzutea, lanaren erantzukizuna denona izatea eta bizikidetzaz jarreraz lan egitea.



- Eskatutako zereginak garaiz bidaltzea zehaztutako moduan.
- Esleitutako tutorearekin orduerdiko bi tutoretza saiotan biltzea, klase orduetatik kanpo.
- Azken ebaluazioa egingo duen ikaslea izanez gero, irakasgaietako irakasle bakoitzaren tutoretza orduetara jotzea, lehenengo hilabetean zehar, eta koordinatzailearekin elkartzea, azterketa-probaren nolakotasunaren berri izateko.
- Kontuan hartzea uneoro jarrera gaitasuna bezain garrantzitsua dela.

### III.2.3.3. Tutorizatze faseak

Modulu lana egoki gauzatu ahal izateko, irakasle taldeak plangintza adostu du. Jarraian erantsi den taulan, lanaren mugarri nagusien kronograma eskaintzen da. **Ikasturtearen harrera-egunean, modulua eta modulu lana aurkeztuko da.** Horrez gain, ikasturte hasierako lehen asteetan, modulu-lanaren gida azalduko da. Era horretan, ikasleek, beharrezkoak diren erabakiak hartu baino lehen, denbora edukiko dute gida lasai aztertzeko.

#### 2. taula

*Tutorizatze faseak eta plangintza*

TUTORIZATZE FASEAK ETA PLANGINTZA	
3. ASTEA (Irailak 23-27)	<ul style="list-style-type: none"> <li>- Taldekatzeak egin. Taldekatzeak heterogeneoak izango dira eta mistoak. 46 taldearen kasuan, euskara/hirueleduna ikasleak ez dira elkarren artean nahastuko. 46 euskara taldean, taldekatzea kontuan hartuko da GA1/GA2 banaketa egiteko.</li> <li>- Gaia hautatu eta justifikazioa idatzi. Horretarako, lehen bilaketa bibliografikoak egin daitezke, hurbilpen modura.</li> <li>- Ikasle-taldeak osatu eta ikasle-fitxa bete, eskainitako txantiloia erabiliz.</li> </ul>
4. ASTEA (Ir. 30- urriak 4)	<ul style="list-style-type: none"> <li>- <b>URRIAK 2:</b> talde-fitxa eGelara igotzeko azken eguna.</li> <li>- <b>URRIAK 9:</b> Talde bakoitzari egokitutako tutorea komunikatuko du koordinatzaileak.</li> </ul>
6. ASTEA (Urriak 14-18)	<ul style="list-style-type: none"> <li>- <b>Aste pedagogikoa:</b> Irakasgai guztietako praktika taldeetan, K1 modulu-lanari lotutako jarduerak egingo dira.</li> </ul>
9. ASTEA (Azaroak 4-8)	<ul style="list-style-type: none"> <li>- Beranduenik aste honetarako, tutore bakoitzak bere ikasle taldeekin lehen bilera egin behar izan du, modulu-laneko jarduerak antolatzeko eta lana orientatzeko.</li> <li>- Tutoretza honetan, talde-ebaluazioa eta autoebaluazioa puntuatuta eraman behar dira (koordinatzaileak helaraziko duen txantiloia erabiliz) eta tutorearekin eztabaidatuko dira, behin-behineko puntuazioa finkatzeko.</li> </ul>
13. ASTEA (Abenduak 2-5)	<ul style="list-style-type: none"> <li>- Beranduenik aste honetarako, tutore bakoitzak bere ikasle taldeekin lehen bilera egin behar izan du, modulu-laneko jarduerak antolatzeko eta lana orientatzeko.</li> <li>- Tutoretza honetan, talde-ebaluazioa eta autoebaluazioa puntuatuta eraman behar dira (koordinatzaileak helaraziko duen txantiloia erabiliz) eta tutorearekin eztabaidatuko dira, behin-betikoko puntuazioa erabakitzeko.</li> </ul>
14. ASTEA (Abenduak 9-13)	<p><b>ABENDUAK 13:</b> Modulu lanaren entregaren azken eguna. Lana tutoreari korreoz bidaliko zaio eta koordinatzaileak eGelan zabalduko duen esteka erabiliz igoko da, <b>BIAK</b>.</p> <ul style="list-style-type: none"> <li>- Lana bidali aurretik, konprobazio-zerrenda errepasatu behar da, dena ondo bidaliko dela egiaztatzeko.</li> </ul>

### III.3 MODULU LANAREN EGITURA ETA EZAUGARRIAK

Modulu lana gauzatzeko, jarraian agertzen den egitura proposatzen da:

1. Aurkibidea
2. Sarrera: egoeraren aukeraketaren justifikazioa eta GIHein duen lotura.
3. Testuinguru kontzeptuala
4. Proposamenak
5. Ondorioak
6. Erreferentziak
7. Eranskinak (egongo balira)

Talde bakoitzak **gehienez ere 11 orrialdeko modulu lana** gauzatu du; **azala, erreferentzien orria eta eranskinak ez dira zenbaketan sartzen (aurkibidea bai).**

Modulu lana gauzatzeko, irakasle taldeak eskainiko duen **txantilo ofiziala baliatzea** gomendatzen da. Koordinatzaileak eGelan jarriko du, bertatik deskargatzeko.

**Ezaugarri formalak:** Arial 11, EHUserif 11 edo EHUsans 11. Lerroartea 1,5 eta marjinak 2,5 cm.

#### Kontuan hartu beharreko bestelako alderdiak:

- **Hizkuntzaren erabilera zuzena:** ezinbestekoa da. Adierazpide linguistiko zuzena eskatuko da eta, erroreak larriak badira (ergatiboa, komunztadura, ortografia, aditzen jokaerak...), edota testua ulergaitza denean, lana ez da zuzenduko eta ez dira gainerako ebaluazio-irizpideak aplikatuko. Ondorioz, % 0- % 8 arteko kalifikazioa jasoko da, hau da, **lana ez da gaindituko.**

- **Iturri kopurua: gutxienez 8 eta gehienez 12 iturri akademiko-zientifiko** erabili beharko dira, moduluan lantzen diren irakasgaiekin lotura dutenak. Aipu eta erreferentzietan, APA 7 arauak bete beharko dira.

- **Plagioa:** ikasleek modulu-prozesuan zehar landutako aipu arauak ezagutu eta erabili beharko dituzte. Plagio nabarmena dagoela detektatuz gero (erreferentziarik ez, aipuen erabilera oker etengabea, zati osoak kopiatzea eta itsastea...), txostena baztertuko da eta modulu lana ez da onartuko (0 puntu).

### III.3. MODULU LANAREN ENTREGA

Modulu lana 14. astean entregatuko da. **Lana entregatzeko EPEMUGA ABENDUAREN 13AN amaituko da** (egun hau barne). Modulu lana **PDF formatuan** bidaliko da (bertsio elektronikoan, paperean ez).

**Taldearen ordezkariak kopia bat bidaliko dio bere tutoreari**, EHuko posta elektronikoaren bitartez. Bestetik, **lanaren beste kopia bat eGelan baliatuko den estekan igoko du**, lanaren erregistro ofizial gisa.

**EZ DA**, inolaz ere, **EPEZ KANPOKO BIDALKETARIK** onartuko.

### III.4. EBALUAZIOA ETA KALIFIKAZIOA

Modulu lanak gehienez ere bi puntuko kalifikazioa jasoko du. Bi puntu hauek **betiere adostutako errubrika kontuan hartuz** aterako dira. Kalifikazio hau K1 moduluko bost irakasgaietan aplikatuko da (moduluko irakasgai bakoitzaren % 20).

Kalifikazioa koordinatzaileak eGelaren bitartez jakinaraziko du, **2025eko URTARRILAREN 10EAN**. Berrikusketa talde bakoitzak bere tutorearekin egingo du, urtarrilaren 13-17ko astean.

Etengabeko ebaluazioa egiten duten ikasleen kasuan, **tutore bakoitzak bere ikasle taldeen ebaluazioa** gauzatuko du. Etengabeko ebaluazioko ikasleek ez dute azterketa-probarik egingo.

**Azken ebaluazioa** gauzatzen duten ikasleen kasuan, azterketa data ofizialean ebaluazio proba egingo dute. Proba honen inguruko xehetasunak izateko, koordinatzailearekin jarri harremanetan (estibaliz.ramos@ehu.eus).

#### III.4.1. Diziplinarreko ebaluaziorako errubrika

K1 errubrikan ageri denez (ikus. 3. taula), lehenengo irizpidea edukiaren egokitasun mailarekin erlazionatzen da; irakasgaietan eta tutoretzetan landutako arrazonamendu akademiko-zientifikoa aplikatzearekin, hain zuzen ere. Horrek esan nahi du helburua ez dela gai bat garatzea edo iritzia azaltzea, besterik gabe; aitzitik, arrazonamenduak oinarri sendoa eduki behar du, horregatik, oso lotuta dago bigarren irizpidearekin, iturri bibliografikoekin, alegia. Eduki eta arrazonamendu egokiaren irizpide honi notaren % 40 dagokio.

Bigarren irizpideak modulu lanetan iturriak erabiltzeko moduari erreparatzen dio; horretarako, irakasle taldeak APA (*American Psychological Association*) arauen erabilera adostu du. Alde formal honi notaren % 30 dagokio.

Hizkuntzaren aldetik, ezinbestekoa da lana zuzen izatea. Ulertzen da erroreren bat edo beste egotea; baina lana **EZ DA ZUZENDUKO euskaraz errore garrantzitsuak edota ugariak baldin badaude** eta ondorioz, ez dira gainerako ebaluazio-irizpideak aplikatuko (% 0- % 8 arteko kalifikazioa jasoko da). Horrez gain, formatua zaindu beharko da, koordinaziorako eGelan dauden txantiloak erabiliz. Paragrafo banaketa, lerroarte, letra-mota eta tamaina, eta bestelako formatu-elementuak zaindu eta homogeneizatu behar dira (% 20).

Beste bi irizpideak ikasleen lan kooperatiboarekin (% 5) eta banakako erantzukizunarekin (% 5) lotuta daude; izan ere, aipatu den moduan, uneoro kontuan hartu behar da jarrera gaitasuna bezain garrantzitsua dela. Hori ebaluatzeko, alde batetik, tutore bakoitzak kontuan hartuko du modulu lana prestatzeko eskaini diren saioetan lan talde bakoitzak erakutsi duen inplikazioa eta jarrera; beste aldetik, taldearen barruko kide bakoitzak bere burua ebaluatuko du taldeari egin dioten ekarpenarekiko. Bai talde-ebaluazioa, bai kide bakoitzaren autoebaluazioa, tutorearekin batera egitea proposatzen da.

### 3. taula

#### Diziplinarteko ebaluaziorako errubrika

INGURU AKADEMIKORA ETA IRAKASLE LANBIDERA EGOKITZEA	Gaitasunen garapen bikaina	Gaitasunen garapen ona	Gaitasunen garapen nahikoa	Gaitasunak garatzen segitu beharra	%
<b>Edukien eta arrazonamendu zientifikoaren egokitzapena</b>	<p>Proposatutako gaiaren garapenak ondo erantzuten dio hezkuntza egoerari, testuinguru kontzeptuala eta proposamenak estuki erlazioatuta daudelarik.</p> <p>Irakasgaietan eta tutorizatze faseetan landutako alderdiak oso egoki arrazoitu eta aplikatu dituzte.</p> <p>GIHei lotutako kontzeptuak eta bere dimentsioak (ingurumenekoak, sozialak, ekonomikoak) zehaztasunez jaso dituzte.</p>	<p>Gaiaren garapenak ondo erantzuten dio egoerari, lanaren zenbait atal guztiz konektatuta ez badaude ere.</p> <p>Irakasgaietan eta tutorizatze faseetan landutako alderdiak nahiko egoki arrazoitu eta aplikatu dituzte.</p> <p>GIHei lotutako kontzeptuak eta bere dimentsioak (ingurumenekoak, sozialak, ekonomikoak) nolabait jaso dituzte.</p>	<p>Gaiak dituen atalak elkarren artean guztiz konektaturik ez badaude ere, gaiaren garapenak proposatutako hezkuntza egoerari oinarritzko erantzuna eman dio.</p> <p>Irakasgaietan eta tutorizatze faseetan landutako oinarritzko aldeak aplikatu dituzte.</p> <p>GIHei lotutako kontzeptuak aipatu dituzte, analisisa azalekoa izan bada ere.</p>	<p>Gaiari ez zaio erantzun koherenterik eman. Lanaren atalak ez daude elkarren artean erlazioaturik. Koherentziarik eta arrazonamendurik eza.</p> <p>Irakasgaietan eta tutorizatze faseetan landutako alderdiak ia ez dituzte aplikatu.</p> <p>GIHak ez dituzte aipatu edo ez dituzte lanarekin erlazioatu.</p>	% 40
<b>Informazioa bilatzeko eta kudeatzeko teknikak</b>	<p>Bibliografia errebisio landua (iturri akademiko-zientifikoak, profesionalak, teknikoak...) eta egoki interpretatua.</p> <p>Iturri guztiak zuzen aipatu dituzte (APA arauak), testuan eta amaierako zerrendan.</p>	<p>Liburuak, aldizkariak, internet... ondo konbinatu dituzte, irakurritako iturriak interpretatuz.</p> <p>Iturri gehienak ondo aipatu dituzte, APA araei segiz.</p>	<p>Erabilitako iturrietatik ideiak literalki (edo ia literalki) hartu dituzte, iturri gehienak ondo aipatu badituzte ere, APA arauak erabiliz.</p>	<p>Iturriak eza edo ideiak kopiatu eta itsastera mugatuak.</p> <p>Erabilitako iturriak ez dituzte justifikatu, edota ez dituzte ondo aipatu.</p>	% 30
<b>Idazketa, formatua eta zuzentasuna</b>	<p>Lana euskaraz zuzen idatzita dago eta egoki formateatu da (paragrafo banaketa, lerroarte, izenburu-mailak, letra-mota...).</p>	<p>Lana euskaraz zuzen dago idatzita, tartekako erroreren bat kenduta. Formatua egokia da orokorrean.</p>	<p>Lana euskaraz zuzen dago idatzita, zenbait ideia adierazteko zailtasunak izanda ere. Formatu aldetik, soilik tarteka daude desegokitasunak.</p>	<p>Euskaraz idaztean, errore garrantzitsuak antzeman dira edota zuzentasun-falta nabarmena. Formatua ez da zaindu (paragrafo banaketa, lerroarte, izenburuak...).</p>	%20
<b>Lan kooperatiboa</b>	<p>Ekipoak funtzionamendu bikaina erakutsi du modulu lana prestatzeko saioetan; kohesio bikaina erakutsi du eta gatazkak bideratzeko eta adostasuna lortzeko lan egin du.</p>	<p>Ekipoak funtzionamendu ona erakutsi du modulu lana prestatzeko saioetan; kohesio ona erakutsi du eta gatazkak bideratzeko eta adostasuna lortzeko lan egin du.</p>	<p>Ekipoak hainbat ahulezia erakutsi du modulu lana prestatzeko saioetan eta kohesio maila baxua, gatazkak bideratzen eta adostasuna lortzen saiatu bada ere.</p>	<p>Ekipoak ahulezia larriak erakutsi ditu modulu lana prestatzeko saioetan; ez du inongo kohesiorik erakutsi eta ez du jakin gatazkak bideratzen ezta adostasuna lortzen ere.</p>	% 5
<b>Banako erantzukizuna (Ikasleen elkarren arteko ebaluaziorako)</b>	<p>Modulu lana prestatzeko saioetan aktiboki aritu da eta ikaskideen parte hartzea bultzatu du. Ekipoari egindako ekarpena bikaina izan da.</p>	<p>Modulu lana prestatzeko saioetan aktiboki aritu da eta ikaskideen parte hartzea bultzatu du. Ekipoari ekarpen ona egin dio.</p>	<p>Modulu lana prestatzeko saioetan ez du oso aktibo jokatu. Ikaskideek bere parte hartzea bultzatu behar izan dute. Ekipoari ekarpen nahikoa egin dio</p>	<p>Modulu lana prestatzeko saioetan ez du parte hartu. Ekipoari ez dio ekarpenik egin.</p>	% 5

### **III.5.2. Diziplinar-teko ebaluaziorako saioa**

Aipatu den bezala, tutore bakoitzak bere ikasle taldeak tutorizatu eta ebaluatuko ditu; diziplinar-teko ebaluazio saioan tutore bakoitzak beste tutoreei bere kalifikazioen berri emango die eta, era horretan, tutore bakoitzak tutorizatu ez dituen ikasleen kalifikazioak eskuratuko ditu. Horrek, diziplinar-teko planteamenduan, elkarrenganako konfiantza kontuan hartzea eta bultzatzea dakar.

Ebaluazio saioan jasotako nota irakasgai guztien ebaluazioan islatuko da. Nota honek, gehienez, 2 puntu ekarriko ditu irakasgai bakoitzean 10etatik.

## IRAKASLEAREN LANBIDEA

### IV. BIBLIOGRAFIA

- Cano, E. (2008). La evaluación por competencias en la educación superior. *Profesorado. Revista de Currículum y Formación del Profesorado*, 12(3), 1-16.
- Carlino, P. (2005). *Escribir, leer y aprender en la universidad: una introducción a la alfabetización académica*. Fondo de Cultura Económica.
- Echevarría, M. A. (2009). Alfabetización académica en el ámbito universitario. In J. Rojo, U. Ruiz eta K. Ruiz (Ed.) *Hizkuntza eta literaturaren irakaskuntza eta ikaskuntza* (93-108 orr.). Euskal Herriko Unibertsitateko Argitalpen Zerbitzua.
- Etxaniz Erle, X. (2004). *Gasteizko Irakasleen Unibertsitate Eskolako Titulazioen Autoebaluaziorako txostena*. ANECara bidalitako barne dokumentua.
- Grisaleña, J. eta Campo. A. (2010). Las escuelas que aprenden: características básicas. *Organización y Gestión Educativa. Revista del Forum Europeo de Administradores de la Educación (OGE)*, 3, 121-145.
- Goodrich, H. (2000). Using rubrics to promote thinking and learning, educational leadership. *Educational Leadership*, 57(5), 13-18.
- Hezkuntza, Zientzia eta Kulturarako Nazio Batuen Erakundea (UNESCO) (2017). *Garapen Iraunkorrek Helburuetarako Hezkuntza. Ikaskuntza-helburuak*. <https://unetxea.org/en/portfolio-item/garapen-iraunkorrerako-helburuetarako-hezkuntza-ikaskuntza-helburuak/>
- Hernández, F. et al. (2005). *Gasteizko Irakasleen Unibertsitate Eskolako Titulazioen Kanpo- Ebaluazioaren txostena* (Publikatu gabeko dokumentua).
- Johnson, D. W., Johnson, R. T. eta Holubec, E. J. (1999). *El aprendizaje cooperativo en el aula*. Paidós.
- San Fabián, J. L. (2006). La coordinación docente: condiciones organizativas y compromiso profesional. *Participación Educativa*, 3, 6-11.
- UNESCO Etxea (2020). *Garapen Iraunkorrerako Helburuetarako Hezkuntza. Ikaskuntza-helburuak*. <https://unetxea.org/eu/portfolio-item/garapen-iraunkorrerako-helburuetarako-hezkuntza-ikaskuntza-helburuak/>
- Zabalza, M. A. (2003). *Competencias docentes del profesorado universitario, calidad y desarrollo profesional*. Narcea.

## V. ERANSKINAK

### GLOSATEGIA

- **EMATEKOA** edo aurkeztu beharreko lana (*entregable* gazt. eta *deliverable* ingl.): Entregablea prozesu baten ondoriozko emaitza da, dela ahozkoa, dela idatzizkoa. Emaitza honen bidez ikasleak gelan ikusitako edukiak ulertu, barneratu eta aplikatu dituela erakusten du. Ematekoak azken ebaluazioaren zati dira; alde horretatik, hortaz, lan ebaluagarriak dira.
- **ERRUBRIKA**: ebaluaketa tresna bat da, zeregin edo jarduera baten maila eta kalitatea neurtzeko erabiltzen dena; errubrikan zeregin edo jarduera horiek ebaluatzeko irizpideak islatzen dira, bakoitzari esleitutako puntuazioa islatuz.
- **GAITASUNA**: egiten jakitea da, era konplexu batean, ahalmen eta trebetasun askotarikoak (kognizio, afektibitate, psikomotrizitate edo gizarte mailakoak) nahiz ezagupenak bateratu eta egokitzetik sortzen dena, izaera komuna duten egoeretan (Lasnier, 2000 in Cano, 2008).
- **GARAPEN IRAUNKORRERAKO HELBURUAK (GIH)**: Nazio Batuen Erakundeak (NBE) finkatutako helburuak dira, 2030 Agendaren baitan. Pertsonen, planetaren eta oparotasunaren aldeko ekintza-plan bat da, bake unibertsala eta justiziarako sarbidea indartzeko asmoa duena, eta Agenda sinatu duten herrialde guztiek dute konpromisoa helburu hauek betetzeko.
- **IRAKASKUNTZA GIDA**: irakaskuntza gida irakasgaiaren nondik norakoak garbi islatzen dituen dokumentua da; horretan, gutxien dela, hezkuntza-helburuak, programa bera, programatutako jarduerak eta ebaluaziorako irizpideak agertuko dira, azken hauen kasuan, hala behar izanez gero, proba bakoitzaren haztapena ere. Hezkuntza-helburuek, programatutako jarduerak eta ebaluaziorako irizpideek elkarrekiko koherentzia agertu beharko dute. Irakasgaiaren oinarritzko programa talde ezberdinetako ardura duten irakasleek adostu beharko dute. Ados jartzen ez badira, Saileko Kontseiluak, irakasgaia ematen duten irakasle guztiak entzun ondoren, guztien irakatsi beharreko gaiei buruzko erabaki arrazoitua hartuko du, bai eta onartuko diren salbuespenei buruzkoa ere.
- **MODULUA**: diziplinarteko irakaskuntza eredua da; zenbait diziplinaren arteko harreman koherentea da, helburu komun batera doana: modulurako ezarrita dauden gaitasun orokorrak lortzea.
- **MODULUKO LANA edo DIZIPLINARTEKO LANA**: moduluko irakasgai guztien artean zeharkako gaitasunak lantzeko proposatzen den diziplinarteko zeregina.
- **AURREZ AURREKO ORDUAK**: Ikasleak gelan eta lanean ematen dituen orduak dira.
- **ORDU EZ PRESENTZIALAK**: Ikasleak gelatik kanpoko lanetan ematen dituen orduak dira, bibliografia kontsultatzen, lanak egiten, azterketak prestatzen, eta abar. Lanordu hauen bidez ikasleen autonomia sustatu nahi da.
- **TALDEA**: Ezagutza eta trebetasun osagarriak erakusten dituzten pertsonak, helburu komuna dutenak eta elkarren erantzuletzat hartzen direnak. Lankide guztiak garrantzitsuak dira eta, beren ekarpenen bidez, sinergiak garatzen lagun dezakete.