

A saúde da infancia confinada

Datos preliminares sobre o impacto do confinamento na saúde de nenos e nenas de 3 a 12 anos

PRÓXIMOS RESULTADOS EN

 @opik_ikerketaketa

TXOSTENA EUSKARAZ

Hemen

EN CASTELLANO

Aquí

EN CATALÀ

Aquí



1

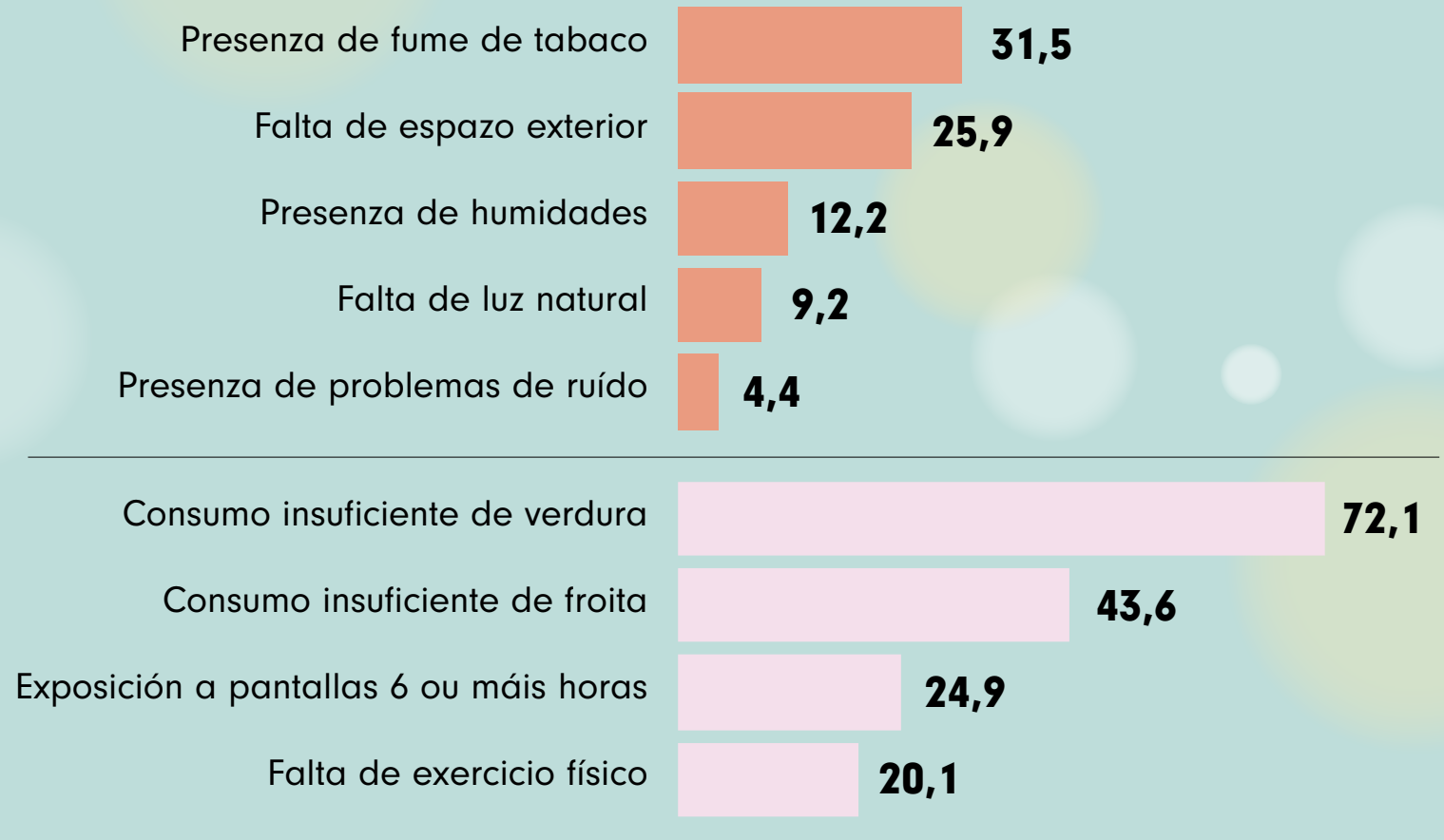
Que elementos do confinamento ameazan a saúde de nenos e nenas?

% DE POBOACIÓN DE 3 A 12 ANOS QUE PADECE AS SEGUINTE CONDICIÓNS DURANTE O CONFINAMENTO

Unha cuarta parte da poboación non ten espazo exterior (balcón, etc.) ao que saír na súa vivenda

Unha cuarta parte da poboación infantil está 6 ou máis horas diante de pantallas

Un 20% da poboación infantil non está realizando apenas exercicio físico



A saúde da infancia confinada

Esta investigación baséase nunha enquisa a familias con criaturas de 3 a 12 anos. O cuestionario online foi contestado por pais/nais ou titores/as legais **entre o 4 e 11 de abril de 2020**. A mostra válida final foi de 11.582 individuos. Os resultados foron ponderados en base ao nivel de estudos da poboación do estado español. Máis información sobre o estudo "Confinamento e saúde en poboación infantil":

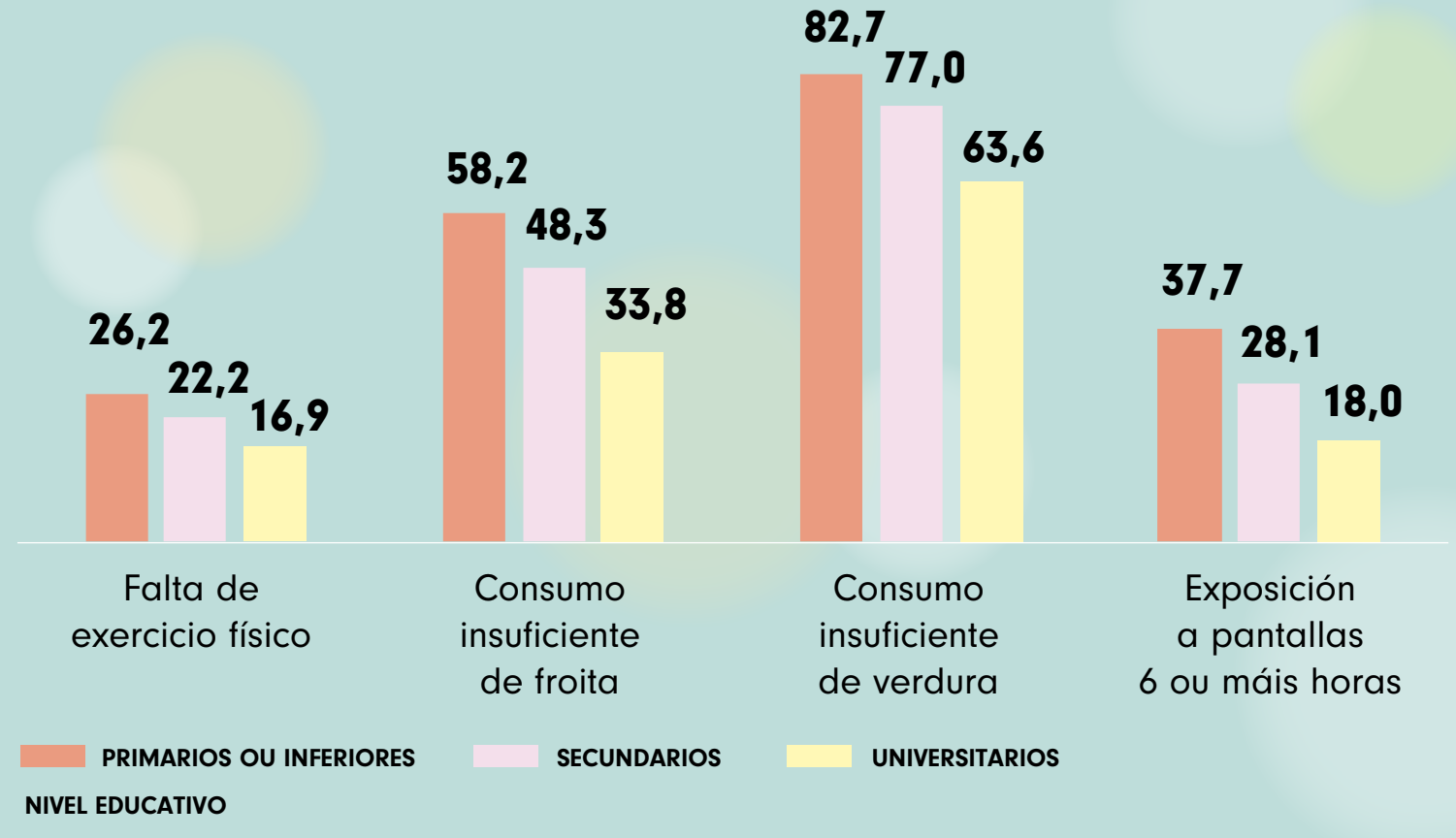
<https://www.ehu.eus/es/web/opik/confinamiento-y-salud>

2

O nivel educativo dos/das proxenitores determina claramente os hábitos de saúde durante o confinamento

Supón o confinamento un maior risco para a saúde dos nenos e nenas de familias en situación de vulnerabilidade? (1/2)

% DE POBOACIÓN DE 3 A 12 ANOS QUE PADECE AS SEGUENTES CONDICIÓN DURANTE O CONFINAMENTO SEGUNDO O NIVEL EDUCATIVO DOS SEUS PROXENITORES



A saúde da infancia confinada

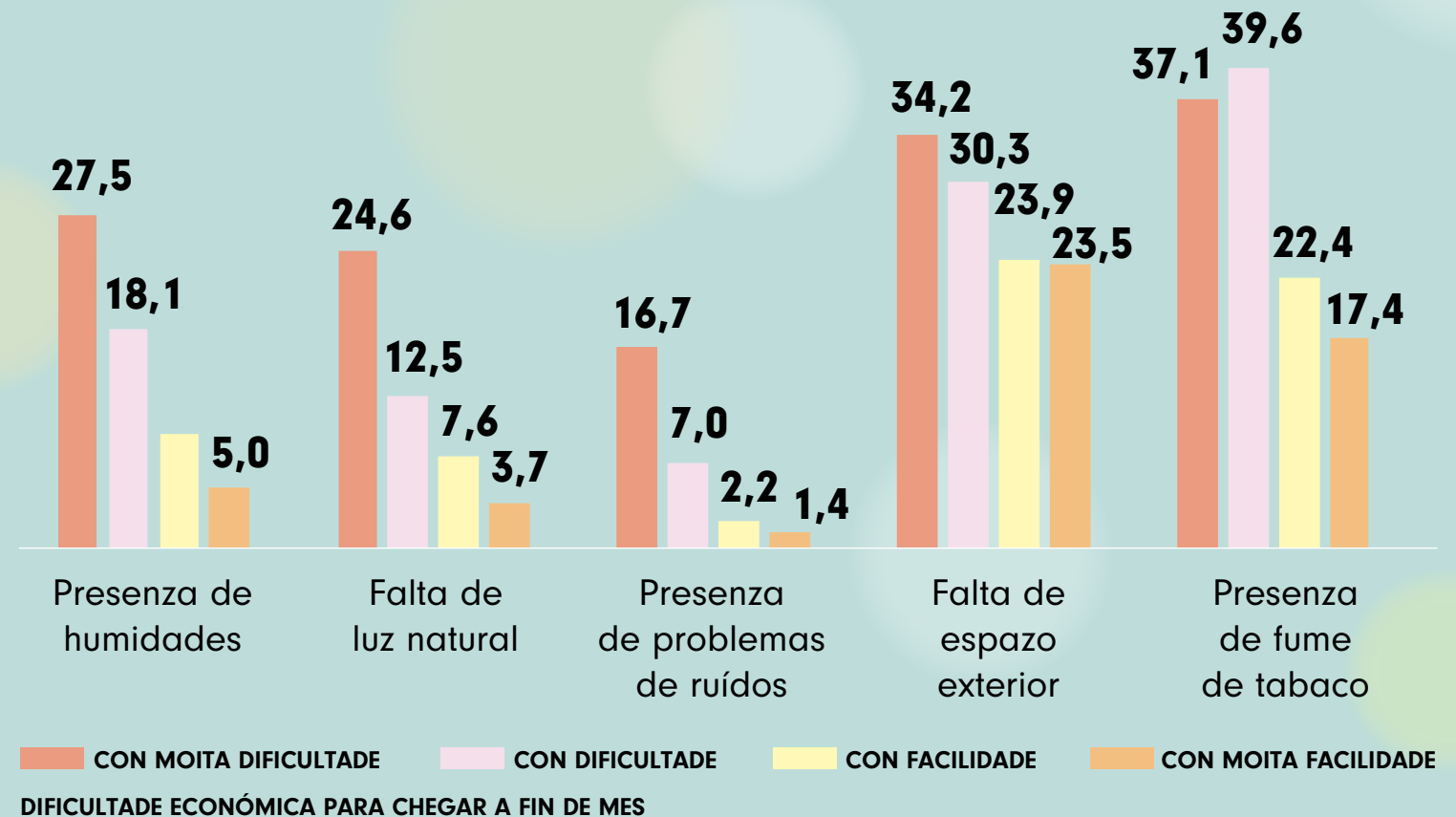
Esta investigación baséase nunha enquisa a familias con criaturas de 3 a 12 anos. O cuestionario online foi contestado por pais/nais ou titores/as legais **entre o 4 e 11 de abril de 2020**. A mostra válida final foi de 11.582 individuos. Os resultados foron ponderados en base ao nivel de estudos da poboación do estado español. Máis información sobre o estudo "Confinamento e saúde en poboación infantil": <https://www.ehu.es/es/web/opik/confinamiento-y-salud>

3

Supón o confinamento un maior risco para a saúde dos nenos e nenas de familias en situación de vulnerabilidade? (2/2)

% DE POBOACIÓN DE 3 A 12 ANOS QUE PADECE AS SEGUINTE CONDICIÓNS DURANTE O CONFINAMENTO SEGUNDO A DIFICULTADE OU FACILIDADE ECONÓMICA PARA CHEGAR A FIN DE MES NO FOGAR

As condicións das vivendas onde están desenrolando o confinamento son peores nos nenos e nas nenas de fogares con maior dificultade económica para chegar a fin de mes



A saúde da infancia confinada

Esta investigación baséase nunha enquisa a familias con criaturas de 3 a 12 anos. O cuestionario online foi contestado por pais/nais ou titores/as legais **entre o 4 e 11 de abril de 2020**. A mostra válida final foi de 11.582 individuos. Os resultados foron ponderados en base ao nivel de estudos da poboación do estado español. Máis información sobre o estudo "Confinamento e saúde en poboación infantil":

<https://www.ehu.es/es/web/opik/confinamiento-y-salud>

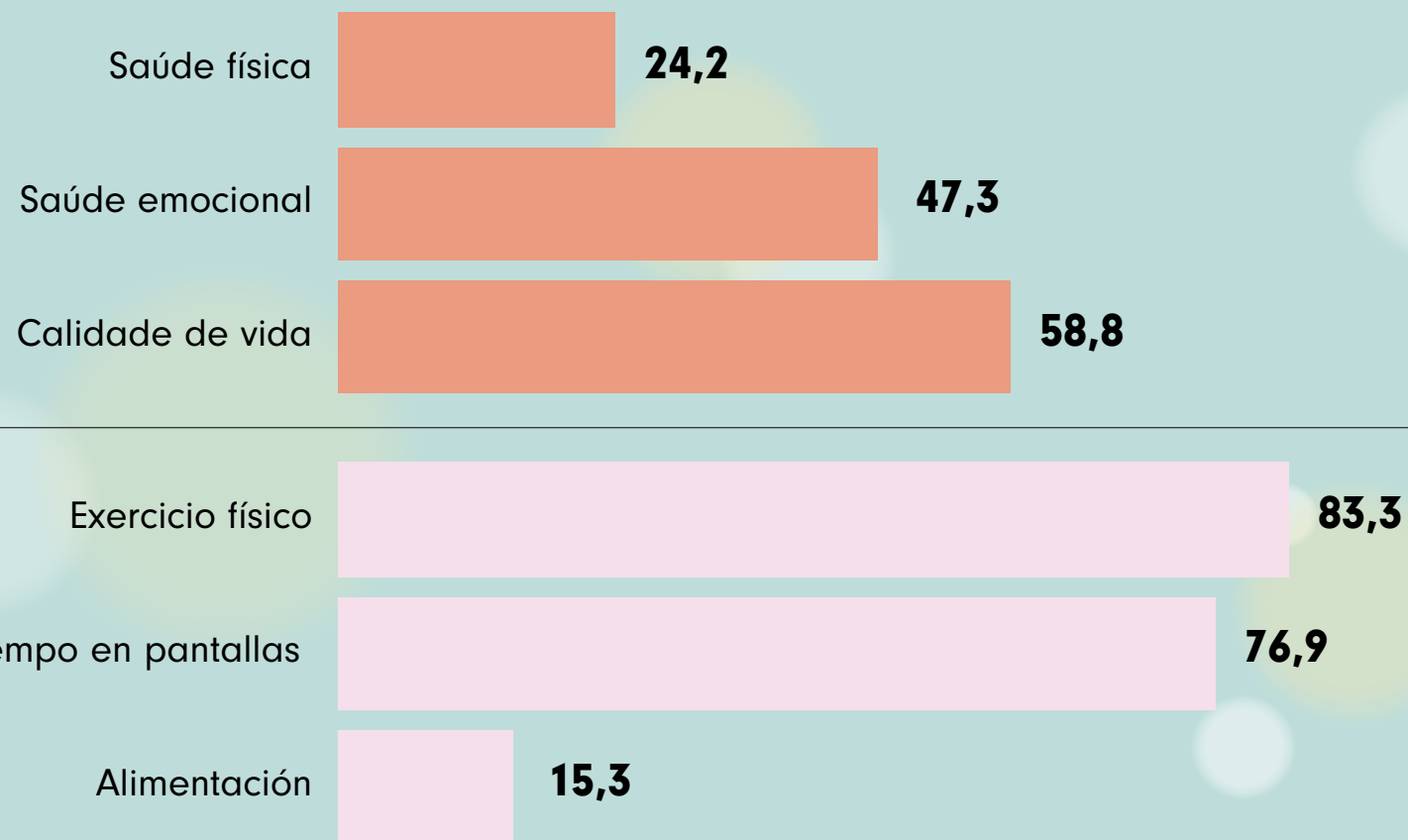
4

Perciben os pais e nais un impacto negativo do confinamento na saúde de nenos e nenas?

% DOS/DAS PROXENITORES QUE DETECTAN UN EMPEORAMENTO DAS SEGUINTE CONDICIÓNS DE NENOS E NENAS

Case a metade da poboación infantil viu deteriorada a súa saúde emocional durante o confinamento, segundo os seus proxenitores/as

Ao redor dun 80% da poboación infantil viu como o seu exercicio físico e o seu tempo diante de pantallas empeorou



A saúde da infancia confinada

Esta investigación baséase nunha enquisa a familias con criaturas de 3 a 12 anos. O cuestionario online foi contestado por pais/nais ou titores/as legais **entre o 4 e 11 de abril de 2020**. A mostra válida final foi de 11.582 individuos. Os resultados foron ponderados en base ao nivel de estudos da poboación do estado español. Máis información sobre o estudo "Confinamento e saúde en poboación infantil":

<https://www.ehu.es/web/opik/confinamiento-y-salud>

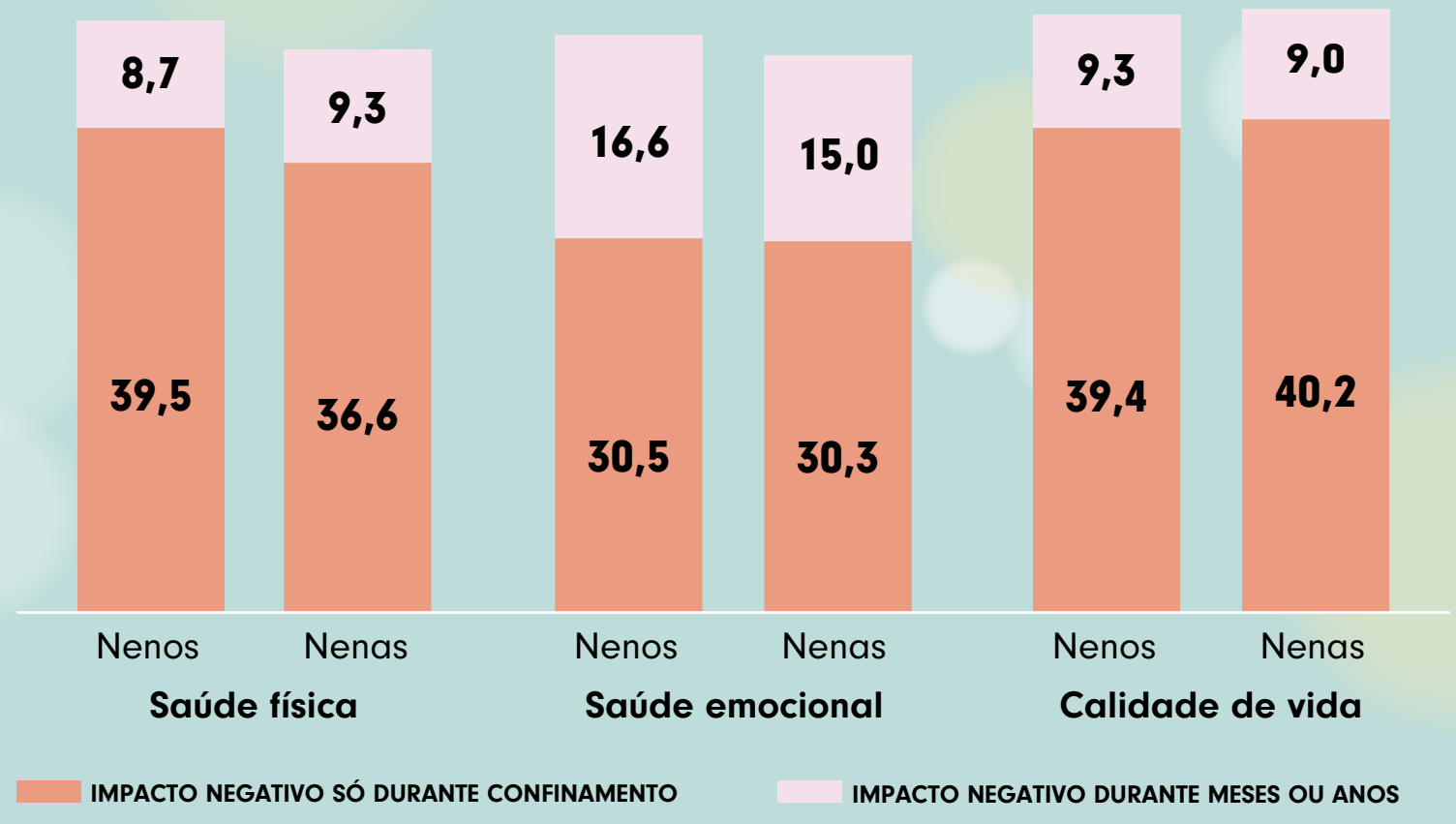
5

Canto durará o impacto negativo do confinamento na saúde dos nenos e nenas?

% DOS/DAS PROXENITORAS QUE CREN QUE O CONFINAMENTO TERÁ UN IMPACTO NEGATIVO EN DIFERENTES ASPECTOS DE NENOS E NENAS

Cerca da metade de pais e nais pensan que a saúde física, emocional e a calidade de vida dos nenos e das nenas verase afectada polo confinamento

O redor do 15% pensa que o seu impacto sobre a saúde emocional durará meses ou incluso anos



A saúde da infancia confinada

Esta investigación baséase nunha enquisa a familias con criaturas de 3 a 12 anos. O cuestionario online foi contestado por pais/nais ou titores/as legais **entre o 4 e 11 de abril de 2020**. A mostra válida final foi de 11.582 individuos. Os resultados foron ponderados en base ao nivel de estudos da poboación do estado español. Máis información sobre o estudo "Confinamento e saúde en poboación infantil": <https://www.ehu.es/web/opik/confinamiento-y-salud>

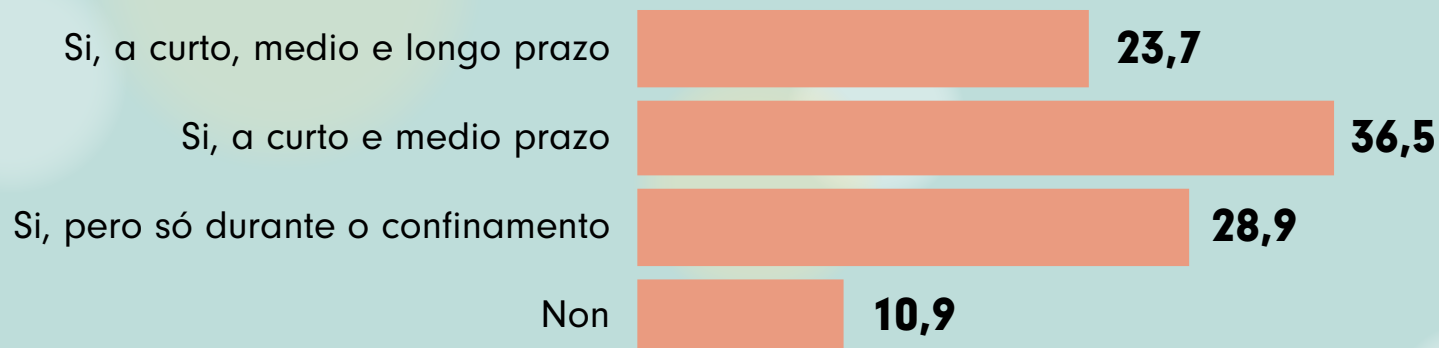
6

Que opinan os e as profesionais do ámbito da infancia sobre o impacto do confinamento na saúde dos nenos e nenas?

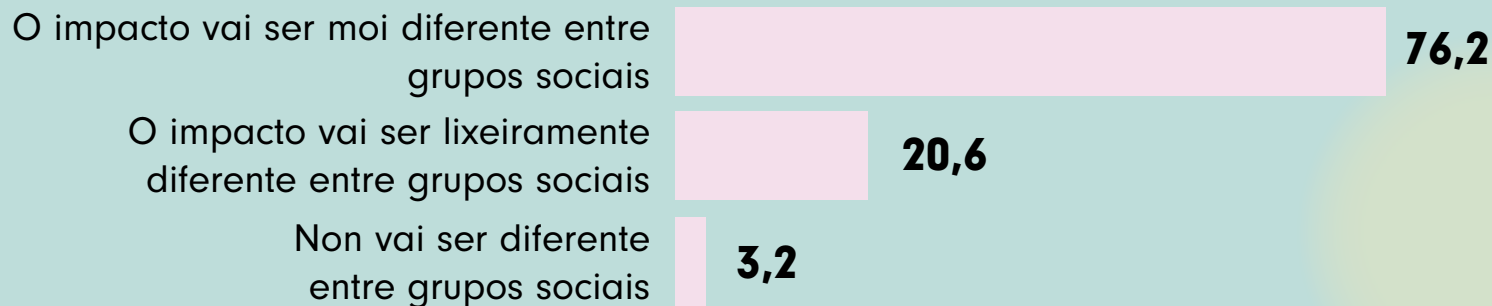
% DE PROFESIONAIS SEGUNDO A SÚA OPINIÓN EN TORNO AO IMPACTO DO CONFINAMENTO NA SAÚDE DA POBOACIÓN DE 3 A 12 ANOS

O 90% dos e das profesionais considera que o confinamento ten efectos negativos na saúde de nenos e nenas

O 76% dos e das profesionais afirman que o impacto na saúde de nenos e nenas será moi diferente segundo o nivel socioeconómico das familias



% DE PROFESIONAIS SEGUNDO A SÚA OPINIÓN EN TORNO AO IMPACTO DESIGUAL DO CONFINAMENTO POR NIVEL SOCIOECONÓMICO DOS FOGARES



A saúde da infancia confinada

Esta investigación baséase nunha enquisa realizada a profesionais do ámbito da saúde infantil (pediatría, psiquiatría, psicoloxía, etc.) e do ámbito socioeducativo (educación social, traballo social, etc.). O tamaño da mostra foi de 214 persoas. Máis información sobre o estudo "Confinamento e saúde en poboación infantil": <https://www.ehu.eus/es/web/opik/confinamiento-y-salud>

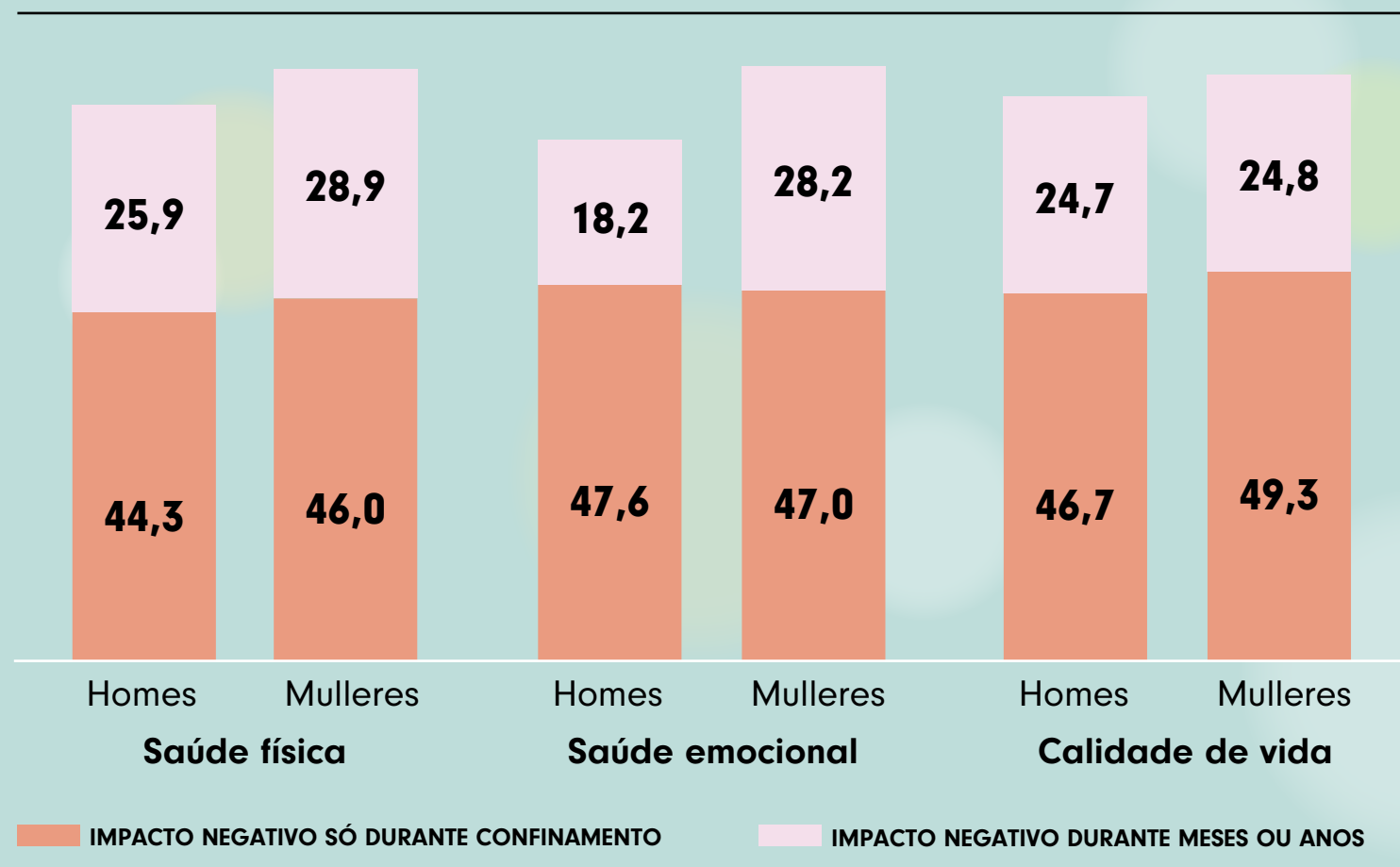
7

E na saúde dos pais e nais, está tendo o confinamento un impacto negativo?

% DE PAIS E NAIS QUE CREN QUE O CONFINAMENTO ESTÁ TENDO UN IMPACTO NA SAÚDE E CALIDADE DE VIDA

O redor do 70% de pais e nais cren que o confinamento ten un impacto negativo na súa saúde, e 1 de cada 4 cree que ese impacto durará meses ou anos

O impacto é maior nas mulleres, especialmente no caso do benestar emocional



A saúde da infancia confinada

Esta investigación baséase nunha enquisa a familias con criaturas de 3 a 12 anos. O cuestionario online foi contestado por pais/nais ou titores/as legais **entre o 4 e 11 de abril de 2020**. A mostra válida final foi de 11.582 individuos. Os resultados foron ponderados en base ao nivel de estudos da poboación do estado español. Máis información sobre o estudo "Confinamento e saúde en poboación infantil": <https://www.ehu.es/es/web/opik/confinamiento-y-salud>