

INFORME DE GESTION ANUAL

Fecha de Aprobación: 30/01/2015

ÍNDICE

1. Tabla de Responsabilidades
2. Listado de la Revisión
3. Plan Estratégico
4. Revisión de Procesos
5. Resultados del Compromiso
6. Resultados clave
7. Acciones Programadas
8. Revisión Directrices AUDIT
9. Plan de Acciones de Mejora

1. Tabla de Responsabilidades

PROCEDIMIENTO	GESTOR	PROPIETARIOS
1.1, Planificación estratégica	Decano/a	Equipo decanal Comisión de calidad Directores de departamentos Junta de Facultad
1.2, Planificación anual	Decano/a	Comisión de calidad Junta de Facultad Directores de departamentos Equipo decanal
1.3, Cambio de equipo decanal	Decano/a	Administrador/a Comisión de calidad Técnico/a de Centro Equipo decanal Coordinador/a de la titulación
1.4.1, Diseño de la titulación	Decano/a	Junta de Facultad Equipo decanal Departamentos
1.4.2, Definición perfil ingreso	Decano/a	Junta de Facultad Equipo decanal
1.4.3, Definición perfil egreso	Decano/a	Departamentos Junta de Facultad Equipo decanal
1.4.4, Suspensión de la enseñanza	Decano/a	Departamentos Equipo decanal Junta de Facultad Rectorado Comisión de ordenación académica
2.1.1, Captación de alumnado	Decano/a	PDI Equipo decanal PAS
2.1.2, Acceso y matriculación	Jefe/a de Negociado	Equipo decanal Administrador/a Jefe/a de Negociado Personal de secretaría
2.1.3, Acogida al alumnado	Vicedecano/a de Ordenación Académica	Coordinador/a del programa de tutorización Jefe/a de Negociado Administrador/a Coordinadores/as de las especialidades Personal de secretaría Equipo decanal
2.2.1, Organización docente	Vicedecano/a de Ordenación Académica	Equipo decanal Departamentos Junta de Facultad
2.2.2, Desarrollo de la enseñanza	Vicedecano/a de Ordenación Académica	Equipo decanal Coordinadores/as de las especialidades Coordinadores de curso Comisión de ordenación académica

		PDI Departamentos
2.2.3, Orientación al alumnado	Vicedecano/a de Ordenación Académica	Tutores de primero Equipo decanal Jefe/a de Negociado
2.2.4, Movilidad del estudiante	Vicedecano/a de relaciones externas e investigación	Jefe/a de Negociado Personal de secretaría Técnico/a de Centro Vicedecano/a de relaciones externas e investigación
2.2.5, Prácticas en empresas	Vicedecano/a de relaciones externas e investigación	Técnico/a de Centro Vicedecano/a de relaciones externas e investigación Personal de secretaría
2.2.6, Trabajo fin de Grado	Vicedecano/a de relaciones externas e investigación	Vicedecano/a de relaciones externas e investigación Coordinadores/as de las especialidades PDI Técnico/a de Centro Tribunales del PFG Personal de secretaría Comisión de Proyecto Fin de Grado
2.2.7, Formación complementaria	Vicedecano/a de Ordenación Académica	Comisión de ordenación académica Personal de secretaría Jefe/a de Negociado Equipo decanal
2.2.8, Orientación profesional e inserción laboral	Equipo decanal	PAS Vicedecano/a de relaciones externas e investigación Equipo decanal Comisión de calidad
3.1.1, Selección y acogida a PDI y PAS	Administrador/a	Administrador/a Equipo decanal Directores de departamentos
3.1.2, Gestión de PDI y PAS	Decano/a	Decano/a Administrador/a Secretaria del decano
3.1.3, Formación de PDI y PAS	Decano/a	Decano/a Directores de departamentos Comisión de calidad Administrador/a PDI Coordinador/a de formación PAS
3.1.4, Reconocimiento PDI y PAS	Decano/a	Jefe/a de Negociado Administrador/a Equipo decanal
3.2.1, Gestión de actas y calificaciones	Secretario/a académico	Secretario/a académico PDI Jefe/a de Negociado Personal de secretaría
3.2.2, Convalidaciones	Secretario/a académico	Comisión de convalidaciones Junta de Facultad Secretario/a académico

		Personal de secretaría Jefe/a de Negociado
3.2.3, Reconocimiento de créditos	Secretario/a académico	Personal de secretaría Comisión de ordenación académica Secretario/a académico Jefe/a de Negociado
3.2.4, Gestión de becas, certificados y títulos	Secretario/a académico	Secretario/a académico Personal de secretaría Jefe/a de Negociado Decano/a
3.3.1, Gestión presupuestaria	Administrador/a	Junta de Facultad Administrador/a Equipo decanal
3.3.2, Gestión de recursos materiales	Administrador/a	Equipo decanal Personal de Conserjería Personal técnico de laboratorios Técnico/a de Centro Administrador/a
3.3.3, Gestión de servicios	Administrador/a	Equipo decanal Administrador/a
4.1, Comunicación interna y externa	Decano/a	Equipo decanal Comisión de calidad Administrador/a Coordinador/a de la titulación
5.1, Medición de satisfacción de grupos de interés	Decano/a	Comisión de calidad Técnico/a de Centro Equipo decanal
5.2, Gestión de sugerencias, quejas y reclamaciones	Decano/a	Equipo decanal Secretaria del decano Comisión de calidad Coordinadores de curso Técnico/a de Centro Jefe/a de Negociado Administrador/a
5.3, Evaluación del profesorado	Decano/a	SED (Servicio de Evaluación Docente) Equipo decanal Decano/a PDI Comisión de calidad Directores de departamentos
5.4, Evaluación, revisión y mejora	Decano/a	Comisión de calidad PAS Decano/a PDI Equipo decanal Coordinador/a de la titulación Coordinadores de curso Coordinadores/as de las especialidades
5.5, Gestión de la documentación	Secretario/a académico	Coordinador/a de la titulación Comisión de calidad



Curso 2013/2014

Informe de Gestión Anual

Informatika Fakultatea
Facultad de Informática

		Equipo decanal Secretario/a académico Administrador/a Técnico/a de Centro
--	--	--

2. Tabla de Revisiones

PROCEDIMIENTOS REVISADOS	PROCEDIMIENTOS NO REVISADOS
<ul style="list-style-type: none"> 1.1, Planificación estratégica 1.2, Planificación anual 1.3, Cambio de equipo decanal 1.4.1, Diseño de la titulación 1.4.2, Definición perfil ingreso 1.4.3, Definición perfil egreso 1.4.4, Suspensión de la enseñanza 2.1.1, Captación de alumnado 2.1.2, Acceso y matriculación 2.1.3, Acogida al alumnado 2.2.1, Organización docente 2.2.2, Desarrollo de la enseñanza 2.2.3, Orientación al alumnado 2.2.4, Movilidad del estudiante 2.2.5, Prácticas en empresas 2.2.6, Trabajo fin de Grado 2.2.7, Formación complementaria 2.2.8, Orientación profesional e inserción laboral 3.1.1, Selección y acogida a PDI y PAS 3.1.2, Gestión de PDI y PAS 3.1.3, Formación de PDI y PAS 3.1.4, Reconocimiento PDI y PAS 3.2.1, Gestión de actas y calificaciones 3.2.2, Convalidaciones 3.2.3, Reconocimiento de créditos 3.2.4, Gestión de becas, certificados y títulos 3.3.1, Gestión presupuestaria 3.3.2, Gestión de recursos materiales 3.3.3, Gestión de servicios 4.1, Comunicación interna y externa 5.1, Medición de satisfacción de grupos de interés 5.2, Gestión de sugerencias, quejas y reclamaciones 5.3, Evaluación del profesorado 5.4, Evaluación, revisión y mejora 5.5, Gestión de la documentación 	<p style="text-align: center;">PROCESOS NO REVISADOS</p> <p style="text-align: center;">TITULACIONES NO REVISADAS</p> <p style="text-align: center;">Máster Universitario en Ingeniería Informática</p>
<p style="text-align: center;">PROCESOS REVISADOS</p> <ul style="list-style-type: none"> 1. Planificación 1.4, Planificación de las titulaciones 2. Educación Superior 2.1 Captación y admisión 2.2 Desarrollo educación superior 3. Apoyo 3.1 Gestión PDI y PAS 3.2 Gestión académica 	

Informe de Gestión Anual

Informatika Fakultatea
Facultad de Informática

Curso 2013/2014

3.3 Gestión presupuestaria y recursos materiales

4. Comunicación

5. Evaluación, revisión y mejora

TITULACIONES REVISADAS

Grado en Ingeniería Informática

Curso 2013/2014

Informe de Gestión Anual

Informatika Fakultatea
Facultad de Informática

3. Plan Estratégico

4. Revisión de Procesos

1. Planificación

Puntos Fuertes:

Sistema de definición de horarios muy robusto. La estructura horaria está configurada de forma que todas las asignaturas tienen tres módulos, en diferente horario. Además, los grupos de Euskara y Castellano coinciden en horarios. Esto facilita enormemente el diseño de la tabla horaria anual. Además, este hecho facilita que l@s estudiantes puedan elegir el idioma de cada asignatura, sin perjuicio de solapamiento de horarios. La uniformidad de la distribución de créditos facilita también esta estructuración.

Areas de Mejora:

Plasmar los objetivos del grupo decanal en cuanto a la planificación del centro en un documento que refleje el plan estratégico.

Conclusiones:

El grado de satisfacción del alumnado es alto en cuanto a la organización de la facultad. La ausencia de quejas en cuanto a incompatibilidades y dificultades de elección de asignaturas así lo refleja.

2. Educación Superior

Puntos Fuertes:

Impartimos docencia en tres idiomas. Ofrecemos además tres especialidades en el grado, y un amplio abanico de estudios de postgrado (másteres y programa de doctorado con mención de calidad), a través de un cuerpo docente muy involucrado no sólo en la docencia, también en la investigación.

Areas de Mejora:

Aumentar la matrícula de primer curso con alumnos con mejor perfil de acceso, reduciría la tasa de abandono. Necesitamos encontrar vías para atraer al alumnado femenino (no es un problema particular de esta facultad, se da a nivel mundial).

Conclusiones:

En general, la tendencia es positiva en todos los aspectos. Los datos de matrícula confirman una tendencia al alza en la nota de acceso, que seguro se verá reflejado en la tasa de egresados. El trabajo realizado para impulsar el grado empieza a dar sus frutos. Hay que seguir trabajando para promover la titulación.

Curso 2013/2014

Informe de Gestión Anual

Informatika Fakultatea
Facultad de Informática

3. Apoyo

Puntos Fuertes:

Areas de Mejora:

Conclusiones:

4. Comunicación

Puntos Fuertes:

Areas de Mejora:

Conclusiones:

5.Evaluación, revisión y mejora

Puntos Fuertes:

El grado de implicación del personal.

Areas de Mejora:

Hacer un mayor uso de las herramientas de gestión disponibles.

Conclusiones:

La gestión del centro es adecuada. El personal se implica en realizar su trabajo de forma correcta y el nivel de satisfacción es alto.

5. Resultados del Compromiso

INDICADORES IKD

Desarrollo Curricular				
Indicador	2013/2014	2012/2013	2011/2012	2010/2011
Indicador IKD. Nº de equipos docentes completos de asignaturas que trabajan con metodologías activas (MA).	6.00	4.00	8.00	
% de asignaturas impartidas en euskera				
Grado en Ingeniería Informática	77.78	89.47	76.19	100.00

Valoración

El número de equipos docentes que trabajan con metodologías activas aumenta, no así el porcentaje de asignaturas impartidas en Euskara. Objetivo del plan de plurilingüismo: ofrecer 8 asignaturas optativas en euskara (junto con 8 en inglés y 8 en castellano).

Desarrollo Institucional				
Indicador	2013/2014	2012/2013	2011/2012	2010/2011
Indicador IKD. Fomento de la coordinación.	48.00	48.00	1.00	
Indicador IKD. Nº de aulas/espacios de trabajo cooperativo con mobiliario móvil.	6.00	4.00	4.00	
% PDI doctor que imparte docencia en grado	75.73	77.78	73.33	67.39
Grado de Satisfacción con la docencia				
Grado en Ingeniería Informática	3.80	3.80	3.80	3.80

Valoración

La facultad tiene una actividad investigadora muy alta, de la que nos sentimos orgullosos. De ahí que cada año crezca el número de doctores, y por tanto, el número de PDI doctor que imparte docencia en el grado.

Desarrollo Profesional				
Indicador	2013/2014	2012/2013	2011/2012	2010/2011
Indicador IKD. Nº de profesorado de grado que acredita formación en metodologías activas e innovación (Eragin, actividades de formación organizadas por el centro, cursos en otras universidades, etc.)	69.00	63.00	47.00	
Indicador IKD. Nº de profesores y profesoras que aplican Metodologías Activas (MA) tras haber sido formados por profesorado ERAGIN.	19.00	16.00	10.00	
% PDI acreditado en idiomas no oficiales	27.37	23.96	22.34	21.35
%PDI evaluado con DOCENTIAZ	14.85	14.42	11.43	13.00

Valoración

Todos los indicadores IKD relacionados con el desarrollo profesional han crecido en el curso 13/14, lo que refleja una plantilla de profesores muy implicados con las metodologías activas y con la docencia en general.

Desarrollo Territorial y Social				
Indicador	2013/2014	2012/2013	2011/2012	2010/2011
Indicador IKD. Nº de comunicaciones y/o artículos sobre experiencias innovadoras de la docencia en las áreas específicas.	5.00	12.00	3.00	
Indicador IKD. Nº de visitas externas y/o internas realizadas con el aprendizaje por titulación.	4.00	2.00	1.00	

INDICADORES IKD

Desarrollo Territorial y Social

Indicador	2013/2014	2012/2013	2011/2012	2010/2011
-----------	-----------	-----------	-----------	-----------

Valoración

Aunque se observa un descenso notable en el número de publicaciones docentes, el elevado número del 12/13 se debió a la celebración de las Jornadas de Intercambio de Experiencias Docentes Educativas celebradas en la facultad. La tendencia es a la alza, lo que indica que los docentes están implicados en la divulgación de aspectos importantes de la educación. Esta implicación se refleja también en un incremento en el número de visitas a centros realizadas, que seguro irá en aumento en el futuro sobre todo si se flexibilizan los trámites y plazos para solicitar ayudas.

Educación Activa

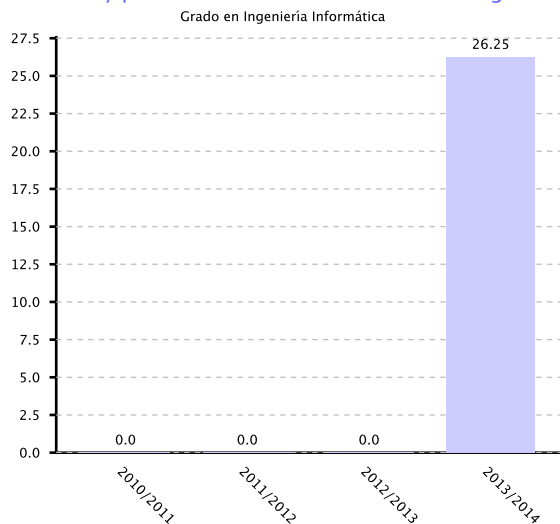
Indicador	2013/2014	2012/2013	2011/2012	2010/2011
Indicador IKD. Nº de estudiantes, que participando en comisiones institucionales, acredita formación en calidad, innovación, responsabilidad social y otros.	1.00	1.00	1.00	
Indicador IKD. Nº de estudiantes que anualmente hace prácticas voluntarias en ámbitos de responsabilidad social (cooperación al desarrollo, igualdad de género, fomento del empleo, cooperación educativa, entidades públicas y/o entidades sin ánimo de lucro).				
Grado en Ingeniería Informática	10.00	7.00		
Indicador IKD. Nº de estudiantes que anualmente realiza el PFG en ámbitos de responsabilidad social (cooperación al desarrollo, igualdad de género, fomento del empleo, cooperación educativa, entidades públicas y/o entidades sin ánimo de lucro).				
Grado en Ingeniería Informática	0.00	0.00		

Valoración

Hemos iniciado contactos con "Ingenieros sin Fronteras" para potenciar las prácticas en ámbitos de responsabilidad social. Seguimos manteniendo un estudiante en la comisión de calidad, y un alumno en el grupo promotor de IKDGAZtE. Crece, por tanto, el grado de cooperación al desarrollo a través de la facultad por parte de los alumnos, motivo por el cual podemos estar orgullosos. Tenemos un alumnado implicado en la gestión de la facultad y no vienen únicamente a adquirir conocimientos tecnológicos, también a convertirse en agentes sociales activos a través de la profesión por la que han optado.

6. Resultados Clave

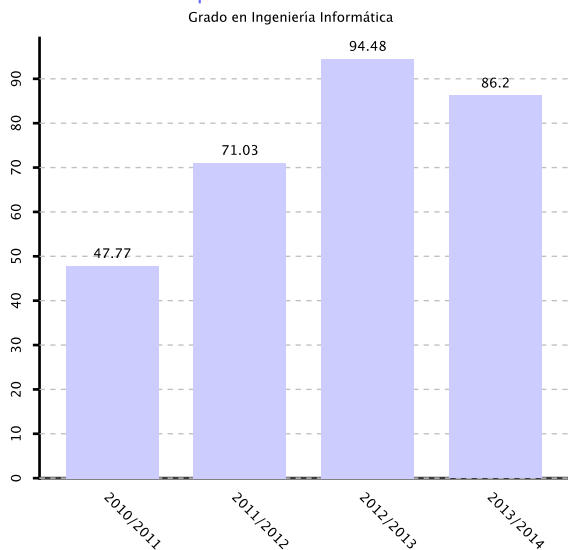
% Estudiantes que se inscriben en las prácticas de bachiller y posteriormente se matriculan en el grado.



Este nuevo indicador refleja la eficacia de las prácticas de bachiller. El primer dato es positivo: el 25% de los visitantes de bachiller opta por matricularse en el grado. Habrá que prestarle atención en los

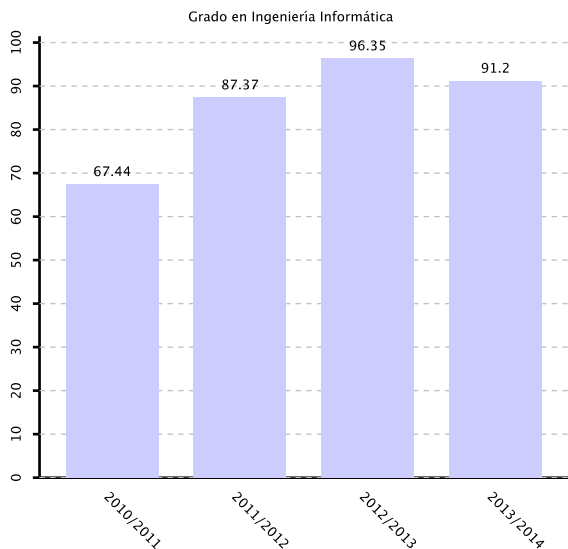
años venideros y ver cómo evoluciona. Mientras, habrá que seguir con las ferias de bachiller para explicar las características de nuestro grado a los potenciales estudiantes y dejar de lado los estereotipos.

Ocupación de la titulación



Tras una tendencia creciente (que llegó hasta el 94,48%), la ocupación de la titulación ha sufrido un ligero descenso, pero manteniéndose en la franja de valores óptimos. Esperamos que este descenso sea puntual y que se vea compensado por una mejor nota de acceso a la titulación.

Adecuación de la titulación

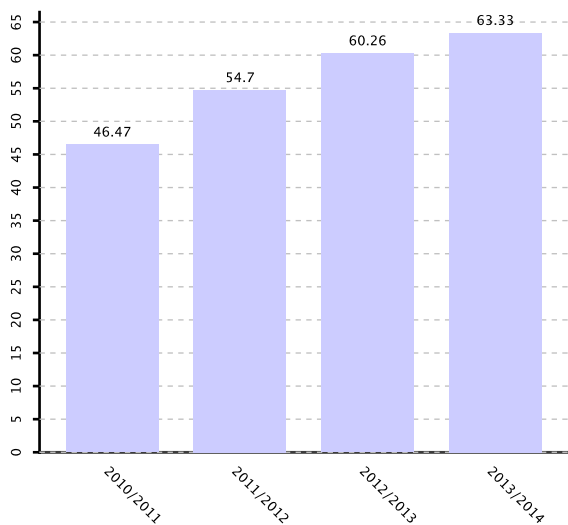


La curva del grado de adecuación va en consonancia con la ocupación de la titulación. Como aspecto positivo, podemos destacar que, a pesar del leve descenso, la adecuación se sitúa en porcentajes superiores al 90%.

Curso 2013/2014

Tasa de Rendimiento (CURSA)

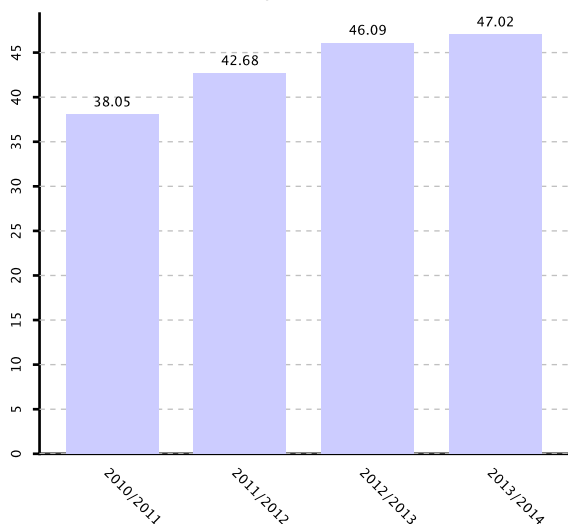
Grado en Ingeniería Informática



La tasa de rendimiento sigue una tendencia de crecimiento positivo, lo que viene a confirmar que los alumnos acceden al grado con una mejor nota de ingreso, que se refleja en la tasa de rendimiento.

Tasa de Rendimiento curso 1º

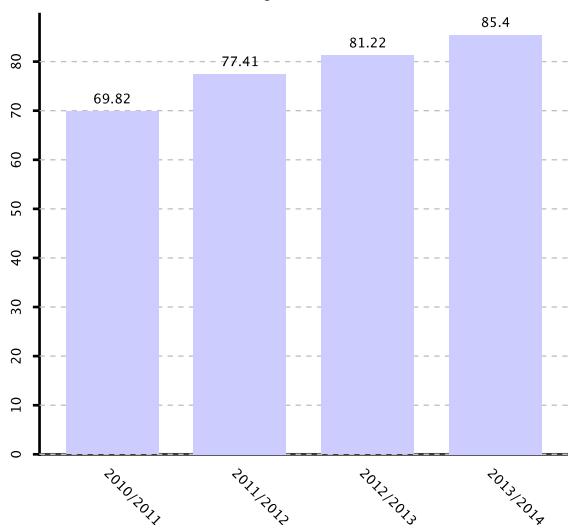
Grado en Ingeniería Informática



A pesar de un menor número de alumnos matriculados en primer curso, la tasa de rendimiento del primer año, aunque levemente, crece. Por lo tanto, la mejora en el expediente de los nuevos alumnos se refleja también en el rendimiento de los alumnos de primer curso.

Tasa de Éxito (CURSA)

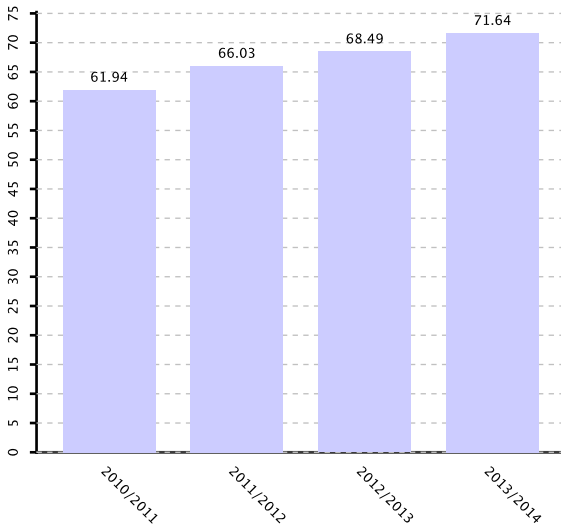
Grado en Ingeniería Informática



La tasa de éxito de la titulación crece, lo que indica que crece el número de alumnos que optan con convencimiento a graduarse como ingenieros informáticos. El número medio de créditos superados por curso supera el 85% de un curso completo.

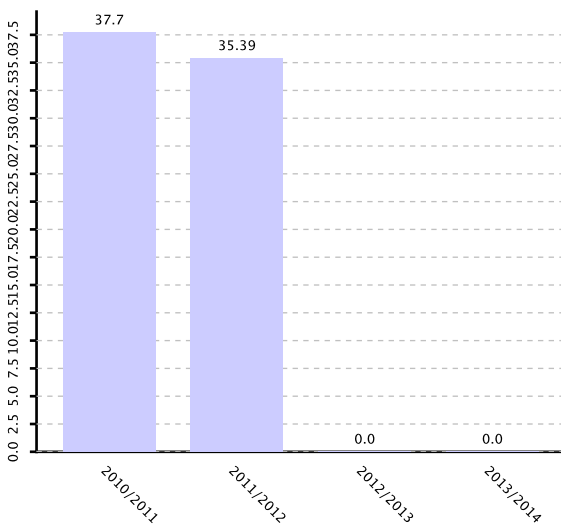
Curso 2013/2014

Tasa de Éxito curso 1º
Grado en Ingeniería Informática



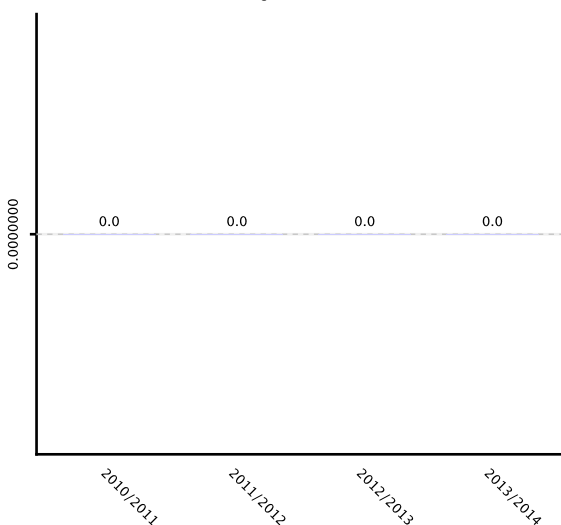
Aunque la tasa de éxito de primer curso es inferior a la tasa de éxito de la titulación, este porcentaje sigue creciendo y ya se sitúa en niveles superiores al 70%. La tendencia es claramente positiva, acorde con la mejora en el perfil de ingreso de los alumnos.

Tasa de Abandono en el primer año (CURSA)
Grado en Ingeniería Informática



Al aumentar la tasa de éxito, desciende la tasa de abandono, aunque todavía sigue siendo demasiado elevada. Deberíamos situarnos en niveles no superiores al 25%.

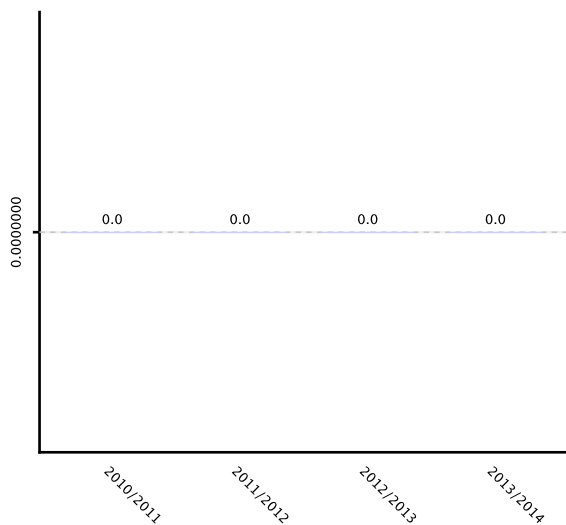
Tasa de Abandono del Estudio (RD 1393)
Grado en Ingeniería Informática



Curso 2013/2014

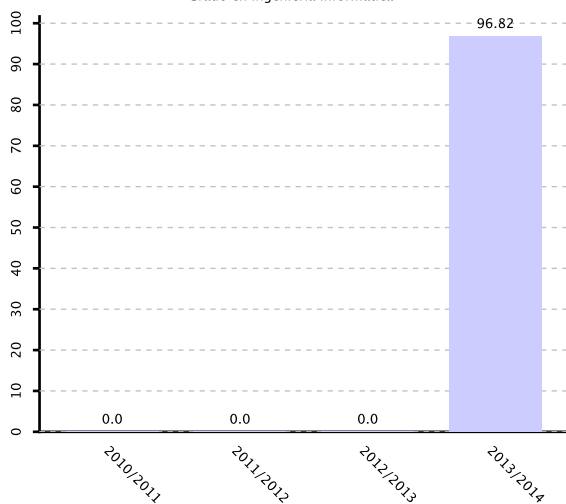
Tasa de Graduación

Grado en Ingeniería Informática



Tasa de eficiencia (Tasa de rendimiento de los egresados universitarios)

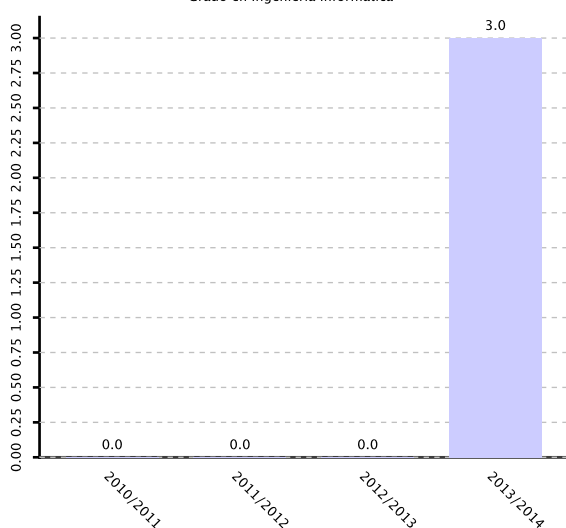
Grado en Ingeniería Informática



Primer año en el que se dispone de datos sobre la tasa de eficiencia, cuyo valor supera el 96%.

Movilidad estudiantes enviados ERASMUS

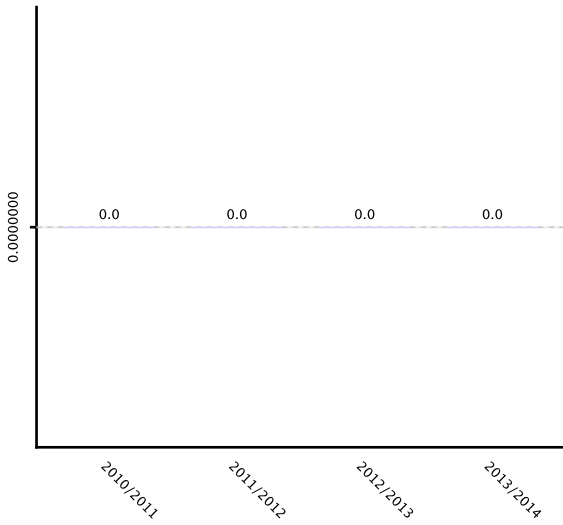
Grado en Ingeniería Informática



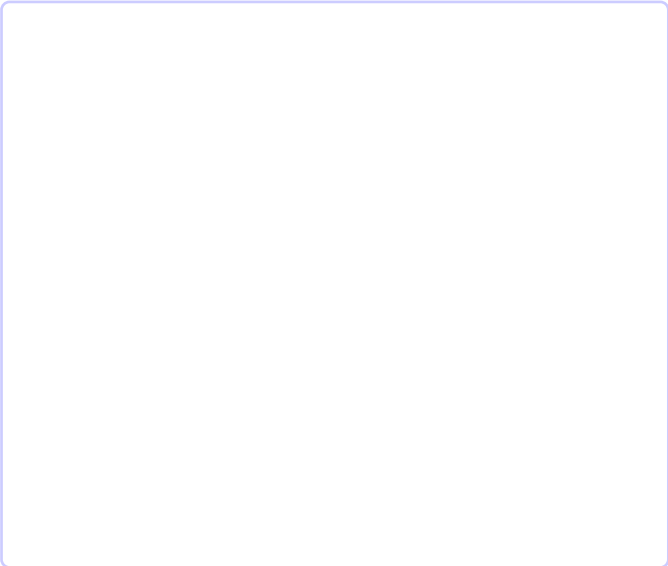
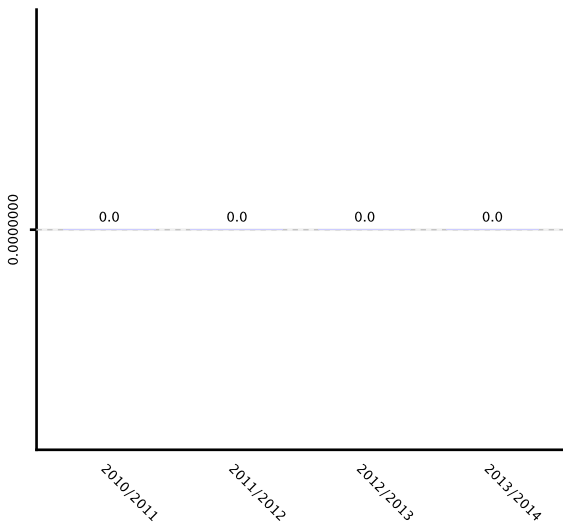
Primer año conviviendo con la titulación antigua. Únicamente tres alumnos optan por ERASMUS. A medida que se consolide el grado en informática, se deberán potenciar los programas de movilidad para que este número crezca.

Curso 2013/2014

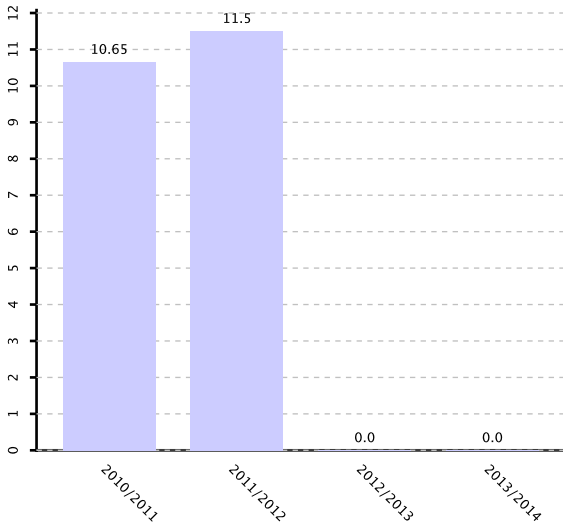
Tasa de Empleo
Grado en Ingeniería Informática



Tasa de cambio de estudio en la UPV/EHU
Grado en Ingeniería Informática



Tasa de cambio de estudio en la UPV/EHU en el 1er año
Grado en Ingeniería Informática



De los alumnos que abandonan la ingeniería, únicamente un 11.5% optan por otra titulación de la UPV/EHU. Es un número bajo, aunque mayor que en años anteriores. Esto sugiere que el alumnado que abandona la titulación en los inicios opta por módulos profesionales externos a la universidad.

7. Acciones Programadas

ACCIONES PROGRAMADAS PENDIENTES

1.2, Planificación anual			
Acción	Resultados	Tipo	Estado
<p><i>Cambio de cuatrimestre para la oferta de asignaturas optativas.</i> Pasar del 2º cuatrimestre al 1º cuatrimestre: 27815 Interfaces Inteligentes y Accesibles</p>	<p>Los cambios que se solicitan permiten también que la distribución de asignaturas optativas por cuatrimestre sea más coherente con la matriculación del alumnado; de hecho, el presente curso ha habido un número más alto de matriculación en la optatividad durante el primer cuatrimestre. Esto es debido a que en el 2º cuatrimestre el alumnado que está finalizando sus estudios se centra principalmente en el proyecto <i>fin de grado</i>.</p>	De Modificación de Titulación	Cerrada
<p><i>Cambio de cuatrimestre para la oferta de asignaturas optativas</i> Pasar del 2º cuatrimestre al 1º cuatrimestre: 26230 Métodos Formales de Desarrollo de Software</p>	<p>Los cambios que se solicitan permiten también que la distribución de asignaturas optativas por cuatrimestre sea más coherente con la matriculación del alumnado; de hecho, el presente curso ha habido un número más alto de matriculación en la optatividad durante el primer cuatrimestre. Esto es debido a que en el 2º cuatrimestre el alumnado que está finalizando sus estudios se centra principalmente en el proyecto <i>fin de grado</i>.</p>	De Modificación de Titulación	Cerrada
<p><i>Revisión del uso real de los recursos del centro.</i> Revisar mediante la aplicación REKURGES el uso que se ha dado a los laboratorios, aulas y seminarios del centro.</p>	Indicadores de uso de los recursos	De mejora	Abierta
1.4.3, Definición perfil egreso			
Acción	Resultados	Tipo	Estado
<p><i>Redefinir el perfil de egreso en función de las tres especialidades del grado.</i> Redefinir el perfil de egreso en función de las tres especialidades del grado. Numero de alumnos que defienden el PFG en cada especialidad.</p>	<p>Obtener un perfil de egresado más acorde a las tres especialidades ofertadas.</p>	De mejora	Abierta
2.1.3, Acogida al alumnado			
Acción	Resultados	Tipo	Estado
<p><i>Mejor información de acceso de los estudiantes que vienen de las ingenierías de gestión.</i> Mejora del procedimiento de información y acogida para alumnos provenientes por traslado de expediente de las titulaciones de ingeniería informática de gestión y sistemas de la información de Bilbao y Vitoria.</p>	<p>Como objetivo sería alcanzar los 20 alumnos de traslado</p>	Tarea estrategica	Abierta
2.2.2, Desarrollo de la enseñanza			
Acción	Resultados	Tipo	Estado
<p><i>Implantación vertical de la metodología ABP.</i> Puesta en marcha de la implantación vertical de la metodología ABP. El presente curso académico se empezará a implantar en primero, segundo y en una de las especialidades de tercero.</p>	<p>Profesores formados y experiencias de implantación en los diversos grupos de las asignaturas correspondientes.</p>	De Mejora de Titulación	Abierta
2.2.5, Prácticas en empresas			
Acción	Resultados	Tipo	Estado
<p><i>Seguimiento a las memorias finales de los estudiantes</i> Solicitar a los estudiantes que rellenen la memoria final para así poder hacer un seguimiento más exhaustivo de las prácticas realizadas, y poder identificar aquellas</p>	<p>Mayor adecuación de las prácticas.</p>	De mejora	Abierta

2.2.5, Prácticas en empresas			
Acción	Resultados	Tipo	Estado
empresas/prácticas que sean más convenientes para los estudiantes del GII.			
2.2.7, Formación complementaria			
Acción	Resultados	Tipo	Estado
Recopilación sistemática de actividades complementarias del alumnado (fechas, ponentes, CV de los ponentes, etc.) Recopilación sistemática de actividades complementarias del alumnado (fechas, ponentes, CV de los ponentes, etc.)	Registro centralizado que contabilice las actividades llevadas a cabo a lo largo del curso.	De Mejora de Titulación	Abierta
3.1.2, Gestión de PDI y PAS			
Acción	Resultados	Tipo	Estado
Redefinir este procedimiento La gestión de PDI y PAS están totalmente diferenciadas y conviene separar este procedimiento en dos.		De mejora	Abierta
4.1, Comunicación interna y externa			
Acción	Resultados	Tipo	Estado
Proyección social: Revisión de la responsabilidad corporativa e igualdad: grupo e-makumeak Grupo e-makumeak	Hay algo que estamos haciendo mal. El mensaje debe ir en positivo y no en negativo (no como este mensaje).	De mejora	Abierta

ACCIONES PROGRAMADAS CERRADAS

1.2, Planificación anual			
Acción	Resultados	Tipo	Estado
Planificación del grado: curso 14/15 Planificación del grado: curso 14/15	Documento de propuesta al vicerrectorado	De Mejora de Titulación	Cerrada
1.4.1, Diseño de la titulación			
Acción	Resultados	Tipo	Estado
Ajustar el cuatrimestre de impartición de las asignaturas optativas (modificar la información GAUR) Modificar en GAUR el cuatrimestre de impartición de las siguientes asignaturas: Pasar del primer cuatrimestre al segundo: Aprendizaje automático y redes neuronales Metodos formales de desarrollo de software Seguridad, rendimiento y disponibilidad en redes Modelado en 3D Pasar del segundo cuatrimestre al primero: Electrónica aplicada al tratamiento de datos Ingeniería de control Visión por computador Técnicas avanzadas de inteligencia artificial	De acuerdo con los departamentos implicados, se ha modificado el cuatrimestre de impartición de las asignaturas optativas que se ofrecieron en el Grado, para hacerlas compatibles con las que se ofrecían en el 5º curso de la Ingeniería Informática.	De Modificación de Titulación	Cerrada
2.1.1, Captación de alumnado			
Acción	Resultados	Tipo	Estado
Seguimiento de la matriculación en el grado de estudiantes que participaron en las prácticas de bachiller. Seguimiento de la matriculación en el grado de estudiantes que participaron en las prácticas de bachiller.	Ver la efectividad y adecuación de los laboratorios preparados el alumnado de bachiller	De Mejora de Titulación	Cerrada
2.2.1, Organización docente			
Acción	Resultados	Tipo	Estado
Completar el segundo curso en inglés, incorporación de nuevos miembros al equipo docente en inglés. Incorporación de nuevos miembros al equipo docente	El objetivo es impartir por completo el segundo curso (las 10 asignaturas) en castellano, euskara e inglés.	De Mejora de Titulación	Cerrada

ACCIONES PROGRAMADAS CERRADAS

2.2.1, Organización docente			
Acción	Resultados	Tipo	Estado
en inglés.	Además, el modelo horario permite que los alumnos puedan escoger idioma para cada asignatura. Será necesario que más profesores de cada departamento consigan la correspondiente acreditación.		
<i>Planificación curso 13/14: despliegue completo del grado</i> El próximo curso se ofrecerán por primera vez todas las asignaturas previstas en el diseño del grado, para lo que habrá que gestionar los correspondientes recursos humanos y materiales.	Ofrecer a nuestros estudiantes toda la potencialidad del Grado en Ingeniería Informática: las tres especialidades (en castellano y en euskara) y las 24 asignaturas optativas, en un idioma.	De Mejora de Titulación	Cerrada
<i>Planificación curso 13/14: modelo plurilingüe.</i> Completar la oferta docente plurilingüe (castellano, euskara, inglés) de acuerdo al modelo D del centro.	Ofrecer al menos un tercio de las asignaturas optativas en euskara, otro en castellano, y, en un futuro, el tercero en inglés.	De Mejora de Titulación	Cerrada
<i>Equipos de coordinación</i> Renovación de los equipos de coordinación	Incorporación de nuevas personas como coordinadores de primero, segundo, especialidad y titulación. Se ha definido aprobado en junta la figura del coordinador de formación interna del profesorado asociado al programa propio ERAGIN-Informatika (a niveles prácticos esta figura va existir el curso 12/13)	De Mejora de Titulación	Cerrada
2.2.2, Desarrollo de la enseñanza			
Acción	Resultados	Tipo	Estado
<i>Seguimiento del proceso de evaluación continua</i> Obtener los resultados por curso sobre la participación del alumnado en la evaluación continua.	Obtener los resultados por curso sobre la participación del alumnado en la evaluación continua.	De mejora	Cerrada
<i>Diseño del master profesional en ingeniería informática</i> Diseño del master profesional en ingeniería informática	Masterraren diseinua egin, Fakultateko sailen onespena lortu eta Masterra Gobernu Kontseilura bidali onar dezaten.	Estratégica	Cerrada
3.3.1, Gestión presupuestaria			
Acción	Resultados	Tipo	Estado
<i>Observación 1 de UNIQUAL</i> Memoria económica: ingresos, gastos e inversiones asociados a la enseñanza universitaria oficial.	Con objeto de dar respuesta a la recomendación de Unibasq sobre la memoria económica específica para cada grado el Vicerrectorado de Grado e Innovación y la Gerente han preparado un informe para el proceso de acreditación de las titulaciones de grado sobre la observación de Unibasq a la memoria económica la cual se adjuntará como evidencia en el autoinforme.	Recomendación	Cerrada
5.4, Evaluación, revisión y mejora			
Acción	Resultados	Tipo	Estado
<i>Propuesta de mejora de Unibasq.</i> Se recomienda establecer claramente cómo se realiza la evaluación, revisión y mejora del procedimiento 5.4	El procedimiento 5.4. Evaluación, revisión y mejora se ha definido más claramente incluyendo un flujograma que explica el modo en que los responsables de la titulación realizan la revisión de la misma y el correspondiente Informe de Seguimiento. Asimismo, se especifica cómo se revisan todos los procedimientos y procesos que componen el sistema que dan como	Recomendación	Cerrada

ACCIONES PROGRAMADAS CERRADAS

5.4, Evaluación, revisión y mejora			
Acción	Resultados	Tipo	Estado
	resultado el Informe de Gestión Anual. Derivado de cada una de las revisiones surgen acciones de mejora, tanto de los resultados de los indicadores como del propio funcionamiento del sistema, y por tanto, del propio procedimiento de Evaluación. Revisión y Mejora.		
5.5, Gestión de la documentación			
Acción	Resultados	Tipo	Estado
<i>Propuesta de mejora de Unibasq.</i> Sistematizar toda la documentación del SGIC en un soporte documental numerado.	La documentación del Sistema de Garantía Interna de Calidad del centro se obtiene de una herramienta informática. Así, en el pdf del sistema aparece en primer lugar el Manual de Calidad paginado, y a continuación se listan los procedimientos que componen dicho sistema ordenados en función de la codificación de los mismos.	Recomendación	Cerrada

8. Revisión Directrices AUDIT

1.0. Política y objetivos de calidad

ELEMENTOS	PROCEDIMIENTOS	VAL	COMENTARIO
1 Existencia de un órgano con capacidad para gestionar el SGIC, y la definición y aprobación de la política y objetivos de calidad.	1.1, Planificación estratégica 1.2, Planificación anual 1.3, Cambio de equipo decanal 5.4, Evaluación, revisión y mejora	SF	
2 Existencia del procedimiento que permite definir y aprobar la política y objetivos de calidad.	1.1, Planificación estratégica 1.2, Planificación anual	SF	
3 Especificación de la participación de los grupos de interés en el órgano responsable del sistema de garantía interna de calidad y en la definición de la política y objetivos de calidad.	1.1, Planificación estratégica 1.2, Planificación anual 1.3, Cambio de equipo decanal 4.1, Comunicación interna y externa 5.1, Medición de satisfacción de grupos de interés	SA	
4 Difusión pública y por escrito de la política y los objetivos de calidad a través de medios que permitan su divulgación a todos los grupos de interés.	4.1, Comunicación interna y externa	SA	Ha sido uno de los objetivos claros del curso y se ha trabajado mucho en la difusión.
5 Existencia de un sistema debidamente integrado (órganos, procedimientos, procesos,...) que facilite el despliegue de la política y los objetivos de calidad.	1.1, Planificación estratégica 1.2, Planificación anual 1.3, Cambio de equipo decanal	SA	
6 Existencia de mecanismos que hagan posible el seguimiento, medición, revisión y mejora de la política y objetivos de calidad.	5.4, Evaluación, revisión y mejora	SA	
7 Presencia de mecanismos de rendición de cuentas a los principales grupos de interés que permitan informar sobre el cumplimiento de la política y los objetivos de calidad.	1.1, Planificación estratégica 1.2, Planificación anual 4.1, Comunicación interna y externa	SA	

1.1. Garantía de Calidad de los Programas Formativos

ELEMENTOS	PROCEDIMIENTOS	VAL	COMENTARIO
1 Existencia del órgano con capacidad para gestionar el diseño, seguimiento, planificación, desarrollo y revisión de las titulaciones, sus objetivos y competencias asociadas.	1.3, Cambio de equipo decanal 1.4.1, Diseño de la titulación 1.4.2, Definición perfil ingreso 1.4.3, Definición perfil egreso 2.2.1, Organización docente 2.2.2, Desarrollo de la enseñanza	SA	

*SA: Satisfactorio, SF: Suficiente, IN:Insuficiente

1.1. Garantía de Calidad de los Programas Formativos

ELEMENTOS	PROCEDIMIENTOS	VAL	COMENTARIO
2 Presencia de mecanismos que regulen el proceso de toma de decisiones sobre la oferta formativa, el diseño de las titulaciones y sus objetivos.	1.4.1, Diseño de la titulación 1.4.3, Definición perfil egreso 2.2.1, Organización docente 2.2.2, Desarrollo de la enseñanza	SA	
3 Especificación de los grupos de interés implicados en el diseño, seguimiento, planificación, desarrollo y revisión de las titulaciones, sus objetivos y competencias asociadas.	1.4.1, Diseño de la titulación 1.4.2, Definición perfil ingreso 1.4.3, Definición perfil egreso 2.2.1, Organización docente 2.2.2, Desarrollo de la enseñanza	SA	
4 Presencia de los procedimientos que hacen posible el diseño, seguimiento, planificación, desarrollo y revisión de las titulaciones, sus objetivos y competencias asociadas.	1.4.1, Diseño de la titulación 1.4.2, Definición perfil ingreso 1.4.3, Definición perfil egreso 2.2.1, Organización docente 2.2.2, Desarrollo de la enseñanza 2.2.6, Trabajo fin de Grado 2.2.7, Formación complementaria 5.4, Evaluación, revisión y mejora	SA	
5 Presencia de sistemas de recogida y análisis de información que permitan valorar el mantenimiento, la actualización y la renovación de la oferta formativa.	5.1, Medición de satisfacción de grupos de interés 5.2, Gestión de sugerencias, quejas y reclamaciones 5.4, Evaluación, revisión y mejora	SA	
6 Existencia de mecanismos que faciliten la implementación de las mejoras derivadas del proceso de revisión de las titulaciones.	5.4, Evaluación, revisión y mejora	SA	
7 Presencia de mecanismos que permitan la rendición de cuentas a los principales grupos de interés sobre la calidad de las enseñanzas.	4.1, Comunicación interna y externa	SA	
8 Definición de los criterios que hacen posible conocer cómo el centro abordaría la eventual suspensión del título.	1.4.4, Suspensión de la enseñanza	SA	

1.2. Orientación de las Enseñanzas a los estudiantes

ELEMENTOS	PROCEDIMIENTOS	VAL	COMENTARIO
01 Existencia del órgano responsable de los procedimientos relacionados con el aprendizaje de los estudiantes: -Definición de perfiles de ingreso/egreso; Admisión y matriculación - Alegaciones, reclamaciones y sugerencias	1.3, Cambio de equipo decanal 1.4.2, Definición perfil ingreso 1.4.3, Definición perfil egreso	SA	

*SA: Satisfactorio, SF: Suficiente, IN:Insuficiente

1.2. Orientación de las Enseñanzas a los estudiantes

ELEMENTOS	PROCEDIMIENTOS	VAL	COMENTARIO
<ul style="list-style-type: none"> - Apoyo y orientación - Enseñanza y evaluación - Prácticas externas y movilidad - Orientación profesional 	2.1.2, Acceso y matriculación 2.1.3, Acogida al alumnado 2.2.2, Desarrollo de la enseñanza 2.2.3, Orientación al alumnado 2.2.4, Movilidad del estudiante 2.2.5, Prácticas en empresas 2.2.6, Trabajo fin de Grado 2.2.7, Formación complementaria 2.2.8, Orientación profesional e inserción laboral 5.1, Medición de satisfacción de grupos de interés 5.2, Gestión de sugerencias, quejas y reclamaciones		
1 Definición de perfiles de ingreso/egreso, admisión y matriculación de estudiantes			
02 Presencia de mecanismos que regulen y garanticen el proceso de toma de decisiones relacionados con la definición de perfiles de ingreso/egreso y los criterios de admisión y matriculación.	1.4.2, Definición perfil ingreso 1.4.3, Definición perfil egreso 2.1.1, Captación de alumnado 2.1.2, Acceso y matriculación	SA	
03 Presencia de sistemas de recogida y análisis de información que permita conocer y valorar las necesidades relativas a perfiles de ingreso/egreso, criterios de admisión y matriculación.	5.1, Medición de satisfacción de grupos de interés 5.4, Evaluación, revisión y mejora	SA	
04 Especificación del modo en que los grupos de interés están implicados en el diseño y desarrollo de la definición de perfiles de ingreso/egreso, criterios de admisión y matriculación.	1.4.2, Definición perfil ingreso 1.4.3, Definición perfil egreso 2.1.2, Acceso y matriculación 5.1, Medición de satisfacción de grupos de interés	SA	
05 Existencia de mecanismos que hagan posible el seguimiento, revisión y mejora de la definición de perfiles de ingreso/egreso y de criterios de admisión y matriculación.	5.4, Evaluación, revisión y mejora	SA	
2 Apoyo y orientación al estudiante, metodologías de enseñanza y evaluación de los aprendizajes.			
06 Presencia de mecanismos que regulen y garanticen el proceso de toma de decisiones relacionadas con los sistemas de apoyo y orientación a los estudiantes, metodología de enseñanza y evaluación de aprendizajes.	2.2.1, Organización docente 2.2.2, Desarrollo de la enseñanza 2.2.3, Orientación al alumnado 2.2.6, Trabajo fin de Grado 2.2.7, Formación complementaria 3.2.3, Reconocimiento de créditos	SA	Además de los mecanismos habituales contamos con un sistema de tutorización personalizado para estudiantes de nuevo ingreso.

*SA: Satisfactorio, SF: Suficiente, IN: Insuficiente

1.2. Orientación de las Enseñanzas a los estudiantes

ELEMENTOS	PROCEDIMIENTOS	VAL	COMENTARIO
2 Apoyo y orientación al estudiante, metodologías de enseñanza y evaluación de los aprendizajes.			
07 Presencia de sistemas de recogida y análisis de información que permitan conocer y valorar las necesidades de los sistemas de apoyo y orientación a los estudiantes, la metodología de enseñanza y la evaluación de aprendizajes.	5.1, Medición de satisfacción de grupos de interés 5.3, Evaluación del profesorado	SA	Además de las encuestas oficiales a los de primero se les pasa un cuestionario más específico para evaluar el nivel de satisfacción con la docencia recibida.
08 Especificación del modo en que los grupos de interés están implicados en el diseño y el desarrollo de los sistemas de apoyo y orientación a los estudiantes, la metodología de enseñanza y evaluación de los aprendizajes	5.1, Medición de satisfacción de grupos de interés 5.3, Evaluación del profesorado 5.4, Evaluación, revisión y mejora	SA	El consejo de estudiantes hace una labor encomiable implicándose en los distintos aspectos de la metodología de la enseñanza.
09 Existencia de mecanismos que hagan posible el seguimiento, revisión y mejora de los sistemas de apoyo y orientación a los estudiantes, la metodología de enseñanza y la evaluación de aprendizajes.	5.4, Evaluación, revisión y mejora	SA	
3 Prácticas externas y movilidad de los estudiantes			
10 Presencia de mecanismos que regulen y garanticen el proceso de toma de decisiones relacionadas con las prácticas externas y la movilidad de los estudiantes	2.2.4, Movilidad del estudiante 2.2.5, Prácticas en empresas	SA	La facultad dispone de normativas tanto para las prácticas como para los programas de movilidad.
11 Presencia de sistemas de recogida y análisis de información que permitan conocer y valorar las necesidades de las prácticas externas y la movilidad de los estudiantes	2.2.4, Movilidad del estudiante 2.2.5, Prácticas en empresas	SA	A los alumnos que hacen prácticas en empresas se les asigna un tutor/profesor de la facultad para que haga el seguimiento.
12 Especificación del modo en que los grupos de interés están implicados en el diseño y el desarrollo de los procesos relacionados con las prácticas externas y la movilidad de los estudiantes	2.2.4, Movilidad del estudiante 2.2.5, Prácticas en empresas 5.1, Medición de satisfacción de grupos de interés	SA	
13 Existencia de mecanismos que hagan posible el seguimiento, revisión y mejora de las prácticas externas y la movilidad de los estudiantes	5.4, Evaluación, revisión y mejora	SA	
4 Orientación profesional de los estudiantes			
14 Presencia de mecanismos que regulen y garanticen el proceso de toma de decisiones relacionadas con la orientación profesional de los estudiantes	2.2.6, Trabajo fin de Grado 2.2.7, Formación complementaria 2.2.8, Orientación profesional e inserción laboral	SF	La facultad colabora activamente con el centro de empleo del campus.
15 Presencia de sistemas de recogida y análisis de información que permitan conocer y valorar las necesidades de los sistemas de orientación profesional de los estudiantes	2.2.8, Orientación profesional e inserción laboral 5.1, Medición de satisfacción de grupos de interés	SA	
16 Especificación del modo en que los grupos de interés están implicados en el diseño y el desarrollo de los sistemas de orientación profesional de los estudiantes.	2.2.8, Orientación profesional e inserción laboral 5.1, Medición de satisfacción de grupos de interés	SA	
17 Existencia de mecanismos que hagan posible el seguimiento, revisión y mejora de los sistemas de orientación profesional de los estudiantes.	5.4, Evaluación, revisión y mejora	SF	

*SA: Satisfactorio, SF: Suficiente, IN: Insuficiente

1.2. Orientación de las Enseñanzas a los estudiantes

ELEMENTOS	PROCEDIMIENTOS	VAL	COMENTARIO
5 Sistema de alegaciones, reclamaciones y sugerencias			
18 Presencia de mecanismos que regulen y garanticen el proceso de toma de decisiones relacionadas con las alegaciones, reclamaciones y sugerencias.	5.2, Gestión de sugerencias, quejas y reclamaciones	SA	Los canales de recogida de reclamaciones funcionan con normalidad.
19 Presencia de sistemas de recogida y análisis de información que permitan conocer y valorar las necesidades y el desarrollo de los sistemas de alegaciones, reclamaciones y sugerencias.	5.2, Gestión de sugerencias, quejas y reclamaciones	SA	
20 Especificación del modo en que los grupos de interés están implicados en el diseño y el desarrollo de los sistemas de alegaciones, reclamaciones y sugerencias.	5.1, Medición de satisfacción de grupos de interés 5.2, Gestión de sugerencias, quejas y reclamaciones	SA	
21 Existencia de mecanismos que hagan posible el seguimiento, revisión y mejora del sistema de alegaciones, reclamaciones y sugerencias.	5.4, Evaluación, revisión y mejora	SA	
6 Otros elementos que afectan la orientación de las enseñanzas a los estudiantes			
22 Presencia de mecanismos que regulen e informe sobre normativas que afectan a los estudiantes (Ej: reglamentos, uso de instalaciones, calendarios, horarios, etc.)	2.1.1, Captación de alumnado 2.1.3, Acogida al alumnado 2.2.1, Organización docente 2.2.3, Orientación al alumnado 4.1, Comunicación interna y externa	SA	Toda la información relativa a horarios, calendario docente, asignación y ocupación de aulas y laboratorios está disponible en la web de la facultad.

1.3. Garantía y mejora de la calidad del personal académico y de apoyo a la docencia

ELEMENTOS	PROCEDIMIENTOS	VAL	COMENTARIO
1 Definición de la política de personal académico y de apoyo a la docencia			
01 Existencia de un órgano con capacidad para definir y aprobar la política del personal académico y de apoyo a la docencia, el acceso, la formación, la evaluación, la promoción y reconocimiento	1.3, Cambio de equipo decanal 3..1.1, Selección y acogida a PDI y PAS 3.1.2, Gestión de PDI y PAS 3.1.3, Formación de PDI y PAS 3.1.4, Reconocimiento PDI y PAS	SA	
02 Especificación del modo en que los grupos de interés participan en la definición y desarrollo de la política del personal académico y de apoyo a la docencia	3.1.2, Gestión de PDI y PAS	SA	
03 Presencia de procedimientos de recogida y análisis de información que permitan conocer las necesidades de personal académico y de apoyo a la docencia	3.1.2, Gestión de PDI y PAS	SA	
04 Existencia de mecanismos que hagan posible el seguimiento, revisión e implantación de mejoras en la política de personal	5.4, Evaluación, revisión y mejora	SA	

*SA: Satisfactorio, SF: Suficiente, IN: Insuficiente

1.3. Garantía y mejora de la calidad del personal académico y de apoyo a la docencia

ELEMENTOS	PROCEDIMIENTOS	VAL	COMENTARIO
1 Definición de la política de personal académico y de apoyo a la docencia			
05 Presencia de mecanismos que permitan la rendición de cuentas sobre los resultados de la política de personal	1.2, Planificación anual 4.1, Comunicación interna y externa	SA	
2 Acceso del personal académico y de apoyo a la docencia			
06 Presencia de mecanismos que regulen y garanticen la toma de decisiones sobre el acceso del personal académico y de apoyo a la docencia.	3..1.1, Selección y acogida a PDI y PAS 3.1.2, Gestión de PDI y PAS	SA	
07 Presencia de sistemas de recogida y análisis de información que permitan conocer las competencias y resultados del personal académico y de apoyo a la docencia con vistas al acceso.	3.1.2, Gestión de PDI y PAS 5.3, Evaluación del profesorado	SF	
08 Existencia de mecanismos que hagan posible el seguimiento, revisión y mejora en el acceso del personal académico y de apoyo a la docencia.	5.1, Medición de satisfacción de grupos de interés 5.3, Evaluación del profesorado 5.4, Evaluación, revisión y mejora	SF	
3 Formación del personal académico y de apoyo a la docencia.			
09 Presencia de mecanismos que regulen y garanticen la toma de decisiones sobre la formación del personal académico y de apoyo a la docencia.	3.1.3, Formación de PDI y PAS	SA	La facultad dispone de un programa específico de formación del personal académico denominado ERAGIN-INFORMATIKA.
10 Presencia de sistemas de recogida y análisis de información que permitan conocer las competencias y resultados del personal académico y de apoyo a la docencia con vistas a su formación.	3.1.3, Formación de PDI y PAS 5.1, Medición de satisfacción de grupos de interés	SA	
11 Existencia de mecanismos que hagan posible el seguimiento, revisión y mejora del plan de formación del personal académico y de apoyo a la docencia.	3.1.3, Formación de PDI y PAS 5.1, Medición de satisfacción de grupos de interés 5.4, Evaluación, revisión y mejora	SA	El coordinador de formación del centro es el responsable de realizar el seguimiento de revisión y mejora del plan de formación del personal académico.
4 Evaluación, promoción y reconocimiento del personal académico y de apoyo a la docencia.			
12 Presencia de mecanismos que regulen y garanticen la toma de decisiones sobre los modelos de evaluación, promoción y reconocimiento del personal académico y de apoyo a la docencia	3.1.4, Reconocimiento PDI y PAS 5.3, Evaluación del profesorado	SF	
13 Presencia de sistemas de recogida y análisis de información que permitan conocer las competencias y resultados del personal académico y de apoyo a la docencia con vistas a su evaluación, promoción y reconocimiento.	3.1.4, Reconocimiento PDI y PAS 5.1, Medición de satisfacción de grupos de interés 5.3, Evaluación del profesorado	SA	
14 Existencia de mecanismos que hagan posible el seguimiento, revisión y mejora de los modelos de evaluación, promoción y reconocimiento del personal académico y de apoyo a la docencia.	5.1, Medición de satisfacción de grupos de interés 5.4, Evaluación, revisión y mejora	SF	

*SA: Satisfactorio, SF: Suficiente, IN: Insuficiente

1.4.a. Gestión y mejora de los recursos materiales y servicios

ELEMENTOS	PROCEDIMIENTOS	VAL	COMENTARIO
01 Existencia del órgano con capacidad para gestionar los recursos materiales y los servicios	1.3, Cambio de equipo decanal 3.3.1, Gestión presupuestaria 3.3.2, Gestión de recursos materiales 3.3.3, Gestión de servicios	SA	La Junta de Facultad es el órgano final de decisión sobre la petición de infraestructura anual en sus distintos conceptos.
02 Existencia de mecanismos que regulen y garanticen la toma de decisiones sobre los recursos materiales y los servicios	3.3.1, Gestión presupuestaria 3.3.2, Gestión de recursos materiales 3.3.3, Gestión de servicios	SA	
03 Especificación de mecanismos de participación de los grupos de interés en la gestión de los recursos materiales y los servicios	3.3.2, Gestión de recursos materiales 3.3.3, Gestión de servicios 5.1, Medición de satisfacción de grupos de interés	SA	
04 Presencia de sistemas de recogida y análisis de información que permitan conocer las necesidades sobre el diseño, dotación, mantenimiento y gestión de los recursos materiales y los servicios, así como sobre la adecuación de los mismos	5.1, Medición de satisfacción de grupos de interés	SA	
05 Existencia de mecanismos que hagan posible el seguimiento, revisión y mejora de los recursos materiales y servicios	5.4, Evaluación, revisión y mejora	SA	
06 Presencia de mecanismos que permitan la rendición de cuentas sobre los recursos materiales y servicios y su nivel de uso por parte del estudiante	4.1, Comunicación interna y externa	SA	

1.4.b. Calidad del personal de administración y servicios

ELEMENTOS	PROCEDIMIENTOS	VAL	COMENTARIO
07 Existencia del órgano con capacidad para definir y aprobar la política del personal de administración y servicios	1.3, Cambio de equipo decanal 3.1.2, Gestión de PDI y PAS	SA	La política de personal de administración y servicios es la establecida por la Gerencia de la UPV/EHU.
08 Especificación de los mecanismos de participación de los grupos de interés en la definición, revisión y mejora de la política del personal de administración y servicios	3.1.2, Gestión de PDI y PAS	SA	
09 Presencia de procedimientos para la recogida y análisis de información que permitan conocer las necesidades del personal de administración y servicios	3.1.2, Gestión de PDI y PAS 5.1, Medición de satisfacción de grupos de interés	SA	
10 Existencia de mecanismos que hagan posible el seguimiento, revisión y mejora en la política y las actuaciones relacionadas con el personal de administración y servicios	3.1.4, Reconocimiento PDI y PAS 5.1, Medición de satisfacción de grupos de interés 5.4, Evaluación, revisión y mejora	SA	
11 Presencia de mecanismos que permitan la rendición de cuentas al personal de administración y servicios sobre los resultados de la política de personal	4.1, Comunicación interna y externa	SA	

*SA: Satisfactorio, SF: Suficiente, IN: Insuficiente

1.4.b. Calidad del personal de administración y servicios

ELEMENTOS	PROCEDIMIENTOS	VAL	COMENTARIO
-----------	----------------	-----	------------

1.5. Análisis y utilización de los resultados

ELEMENTOS	PROCEDIMIENTOS	VAL	COMENTARIO
01 Presencia de mecanismos que permitan obtener información sobre las necesidades de los distintos grupos de interés en relación con la calidad de las enseñanzas	5.1, Medición de satisfacción de grupos de interés	SF	
1 Análisis y utilización de los resultados del aprendizaje			
02 Existencia del órgano con capacidad para gestionar el análisis y utilización de los resultados del aprendizaje	1.2, Planificación anual 1.3, Cambio de equipo decanal 2.2.2, Desarrollo de la enseñanza 2.2.6, Trabajo fin de Grado 2.2.7, Formación complementaria	SA	Todos los años el decanato realiza un informe estadístico con los resultados del aprendizaje.
03 Presencia de mecanismos que regulen y garanticen el proceso de toma de decisiones sobre los resultados del aprendizaje	1.2, Planificación anual 2.2.2, Desarrollo de la enseñanza 2.2.6, Trabajo fin de Grado 2.2.7, Formación complementaria 5.4, Evaluación, revisión y mejora	SA	Las conclusiones del informe son accesibles por parte de todo el personal de la facultad.
04 Especificación del modo en que los grupos de interés están implicados en los procesos de medición, análisis y mejora de los resultados del aprendizaje	2.2.2, Desarrollo de la enseñanza 5.1, Medición de satisfacción de grupos de interés 5.4, Evaluación, revisión y mejora	SA	
05 Presencia de sistemas de recogida y análisis de información que faciliten datos relativos a los resultados de aprendizaje	2.2.2, Desarrollo de la enseñanza 2.2.6, Trabajo fin de Grado 2.2.7, Formación complementaria	SA	Nos basamos en GAUR y ARTUS para la recogida de datos; además los distintos coordinadores analizan los resultados de los grupos de aprendizaje correspondientes.
06 Existencia de mecanismos que hagan posible el seguimiento, revisión y mejora continua de los resultados del aprendizaje y de la fiabilidad de los datos utilizados; así como estrategias para mejorar dichos resultados	2.2.2, Desarrollo de la enseñanza 5.4, Evaluación, revisión y mejora	SA	
07 Presencia de procedimientos que permitan la rendición de cuentas sobre los resultados del aprendizaje	1.2, Planificación anual 4.1, Comunicación interna y externa	SA	
2 Análisis y utilización de los resultados de la inserción laboral			
08 Existencia del órgano con capacidad para gestionar el análisis y utilización de los resultados de la inserción laboral	1.3, Cambio de equipo decanal 2.2.8, Orientación profesional e inserción laboral	SA	
09 Presencia de mecanismos que regulen y garanticen el proceso de toma de decisiones	2.2.8, Orientación profesional e inserción laboral	SA	

*SA: Satisfactorio, SF: Suficiente, IN: Insuficiente

1.5. Análisis y utilización de los resultados

ELEMENTOS	PROCEDIMIENTOS	VAL	COMENTARIO
2 Análisis y utilización de los resultados de la inserción laboral			
sobre los resultados de la inserción laboral	5.4, Evaluación, revisión y mejora		
10 Especificación del modo en que los grupos de interés están implicados en los procesos de medición, análisis y mejora de los resultados de la inserción laboral	2.2.8, Orientación profesional e inserción laboral 5.1, Medición de satisfacción de grupos de interés	SA	
11 Presencia de sistemas de recogida y análisis de información que faciliten datos relativos a los resultados de la inserción laboral	2.2.8, Orientación profesional e inserción laboral	SA	
12 Existencia de mecanismos que hagan posible el seguimiento, revisión y mejora de los resultados de la inserción laboral y de la fiabilidad de los datos utilizados, así como las estrategias para mejorar dichos resultados	5.4, Evaluación, revisión y mejora	SA	
13 Presencia de procedimientos que permitan la rendición de cuentas sobre los resultados de la inserción laboral	4.1, Comunicación interna y externa	SA	Los informes de LANBIDE ayuda a conocer la realidad laboral de los egresados.
3 Análisis y utilización de los resultados de la satisfacción de los grupos de interés			
14 Existencia del órgano con capacidad para gestionar el análisis y utilización de los resultados de la satisfacción de los grupos de interés	1.3, Cambio de equipo decanal 5.1, Medición de satisfacción de grupos de interés	SF	
15 Presencia de mecanismos que regulen y garanticen el proceso de toma de decisiones sobre la satisfacción de los grupos de interés	5.1, Medición de satisfacción de grupos de interés 5.4, Evaluación, revisión y mejora	SF	
16 Especificación del modo en que los grupos de interés están implicados en los procesos de medición, análisis y mejora de los resultados de la satisfacción de los grupos de interés	5.1, Medición de satisfacción de grupos de interés 5.4, Evaluación, revisión y mejora	SF	
17 Presencia de sistemas de recogida y análisis de información que faciliten datos relativos a la satisfacción de los grupos de interés	5.1, Medición de satisfacción de grupos de interés	SF	
18 Existencia de mecanismos que permitan el seguimiento, revisión y mejora de los resultados de la satisfacción de los grupos de interés y de la fiabilidad de los datos utilizados, así como estrategias para mejorar dichos resultados	5.4, Evaluación, revisión y mejora	SF	
19 Presencia de procedimientos que hagan posible la rendición de cuentas sobre los resultados de la satisfacción de los grupos de interés	4.1, Comunicación interna y externa	SF	

1.6. Publicación de información sobre las titulaciones

ELEMENTOS	PROCEDIMIENTOS	VAL	COMENTARIO
01 Existencia del órgano con capacidad para gestionar la publicación de información actualizada de las titulaciones	1.3, Cambio de equipo decanal 4.1, Comunicación interna y externa	SA	La página web de la facultad se mantiene actualizada en todo momento.
02 Presencia de mecanismos que regulen y garanticen los procesos de toma de decisiones sobre la publicación de	4.1, Comunicación interna y externa	SA	

*SA: Satisfactorio, SF: Suficiente, IN: Insuficiente

1.6. Publicación de información sobre las titulaciones

ELEMENTOS	PROCEDIMIENTOS	VAL	COMENTARIO
información actualizada de las titulaciones			
03 Presencia de mecanismos que faciliten la recogida y análisis de información sobre el desarrollo de las titulaciones y programas	4.1, Comunicación interna y externa	SA	Se está trabajando sobre un mecanismo unificado de difusión de actividades complementarias a la docencia.
04 Presencia de procedimientos que hagan posible informar a los grupos de interés sobre: - la oferta formativa, objetivos y planificación de las titulaciones - las políticas de acceso y de orientación de los estudiantes - la metodología de enseñanza, aprendizaje y evaluación - la política de movilidad y los programas de prácticas externas	4.1, Comunicación interna y externa	SA	Toda la información está disponible en la web de la facultad.
05 Presencia de procedimientos que informen a los grupos de interés sobre las alegaciones, reclamaciones y sugerencias	4.1, Comunicación interna y externa 5.2, Gestión de sugerencias, quejas y reclamaciones	SA	
06 Presencia de procedimientos que informen a los grupos de interés sobre el acceso, evaluación, promoción y reconocimiento del personal académico y de apoyo a la docencia	4.1, Comunicación interna y externa	SA	
07 Presencia de procedimientos que informen a los grupos de interés sobre la utilización de los recursos materiales y servicios	4.1, Comunicación interna y externa	SA	
08 Presencia de procedimientos que informen a los grupos de interés sobre los resultados del aprendizaje	4.1, Comunicación interna y externa	SA	
09 Presencia de procedimientos que informen a los grupos de interés sobre los resultados de la inserción laboral	4.1, Comunicación interna y externa	SF	
10 Presencia de procedimientos que informen sobre los resultados de la satisfacción de los grupos de interés	4.1, Comunicación interna y externa	SF	
11 Presencia de mecanismos que hagan posible el seguimiento, revisión y mejora de la información pública que se facilita a los grupos de interés	5.4, Evaluación, revisión y mejora	SA	

*SA: Satisfactorio, SF: Suficiente, IN:Insuficiente

9. PLAN DE ACCIONES DE MEJORA

1.2, Planificación anual			
Acción	Resultados	Tipo	Estado
Cambio de cuatrimestre para la oferta de asignaturas optativas. Pasar del 2º cuatrimestre al 1º cuatrimestre: 27815 Interfaces Inteligentes y Accesibles	Los cambios que se solicitan permiten también que la distribución de asignaturas optativas por cuatrimestre sea más coherente con la matriculación del alumnado; de hecho, el presente curso ha habido un número más alto de matriculación en la optatividad durante el primer cuatrimestre. Esto es debido a que en el 2º cuatrimestre el alumnado que está finalizando sus estudios se centra principalmente en el proyecto fin de grado.	De Modificación de Titulación	Cerrada

1.2, Planificación anual

Acción	Resultados	Tipo	Estado
<p><i>Cambio de cuatrimestre para la oferta de asignaturas optativas</i> Pasar del 2º cuatrimestre al 1º cuatrimestre:</p> <p>26230 Métodos Formales de Desarrollo de Software</p>	<p>Los cambios que se solicitan permiten también que la distribución de asignaturas optativas por cuatrimestre sea más coherente con la matriculación del alumnado; de hecho, el presente curso ha habido un número más alto de matriculación en la optatividad durante el primer cuatrimestre. Esto es debido a que en el 2º cuatrimestre el alumnado que está finalizando sus estudios se centra principalmente en el proyecto fin de grado.</p>	De Modificación de Titulación	Cerrada
<p><i>Revisión del uso real de los recursos del centro.</i> Revisar mediante la aplicación REKURGES el uso que se ha dado a los laboratorios, aulas y seminarios del centro.</p>	Indicadores de uso de los recursos	De mejora	Abierta

1.4.3, Definición perfil egreso

Acción	Resultados	Tipo	Estado
<p><i>Redefinir el perfil de egreso en función de las tres especialidades del grado.</i> Redefinir el perfil de egreso en función de las tres especialidades del grado. Numero de alumnos que defienden el PFG en cada especialidad.</p>	<p>Obtener un perfil de egresado más acorde a las tres especialidades ofertadas.</p>	De mejora	Abierta

2.1.2, Acceso y matriculación

Acción	Resultados	Tipo	Estado
<p><i>Modificación de las plazas de acceso</i> Se solicita a ANECA actualizar las plazas de acceso de la memoria a las aprobadas en el Consejo de Gobierno a 145</p>	<p>Actualizar las plazas de acceso de la memoria a las aprobadas en Consejo de Gobierno</p>	De Modificación de Titulación	Abierta

2.1.3, Acogida al alumnado

Acción	Resultados	Tipo	Estado
<p><i>Mejor información de acceso de los estudiantes que vienen de las ingenierías de gestión.</i> Mejora del procedimiento de información y acogida para alumnos provenientes por traslado de expediente de las titulaciones de ingeniería informática de gestión y sistemas de la información de Bilbao y Vitoria.</p>	<p>Como objetivo sería alcanzar los 20 alumnos de traslado</p>	Tarea estrategica	Abierta

2.2.2, Desarrollo de la enseñanza

Acción	Resultados	Tipo	Estado
<p><i>Implantación vertical de la metodología ABP.</i> Puesta en marcha de la implantación vertical de la metodología ABP. El presente curso académico se empezará a implantar en primero, segundo y en una de las especialidades de tercero.</p>	<p>Profesores formados y experiencias de implantación en los diversos grupos de las asignaturas correspondientes.</p>	De Mejora de Titulación	Abierta
<p><i>Planificación del curso 14/15, modelo plurilingüe.</i> Completar la oferta docente plurilingüe (castellano euskara, ingles) de optativas.</p>	<p>Ofrecer al menos un tercio de las asignaturas optativas en euskara, otro en castellano, y otro en inglés.</p>	De Mejora de Titulación	Abierta
<p><i>Planificación del curso 14/15</i> Planificación del curso 14/15</p>	<p>Documento de propuesta al vicerrectorado</p>	De Mejora de Titulación	Abierta

2.2.5, Prácticas en empresas

Acción	Resultados	Tipo	Estado
<p><i>Seguimiento a las memorias finales de los estudiantes</i> Solicitar a los estudiantes que rellenen la memoria final para así poder hacer un seguimiento más exhaustivo de las prácticas realizadas, y poder identificar aquellas empresas/prácticas que sean más convenientes para los estudiantes del GIL.</p>	<p>Mayor adecuación de las prácticas.</p>	De mejora	Abierta

2.2.7, Formación complementaria

Acción	Resultados	Tipo	Estado
Recopilación sistemática de actividades complementaria del alumnado (fechas, ponentes, CV de los ponentes, etc.) Recopilación sistemática de actividades complementarias del alumnado (fechas, ponentes, CV de los ponentes, etc.)	Registro centralizado que contabilice las actividades llevadas a cabo a lo largo del curso.	De Mejora de Titulación	Abierta

3.1.2, Gestión de PDI y PAS

Acción	Resultados	Tipo	Estado
Redefinir este procedimiento La gestión de PDI y PAS están totalmente diferenciadas y conviene separar este procedimiento en dos.		De mejora	Abierta

3.1.3, Formación de PDI y PAS

Acción	Resultados	Tipo	Estado
Separar en dos procedimientos la formación del PDI y PAS La formación del PDI y PAS están totalmente diferenciadas y conviene separar este procedimiento en dos.	Dos procedimientos independientes.	De Mejora de Titulación	Abierta

4.1, Comunicación interna y externa

Acción	Resultados	Tipo	Estado
Proyección social: Revisión de la responsabilidad corporativa e igualdad: grupo e-makumeak Grupo e-makumeak	Hay algo que estamos haciendo mal. El mensaje debe ir en positivo y no en negativo (no como este mensaje).	De mejora	Abierta

Observaciones