



PROGRAMA DOCENTIAZ
Programa de evaluación de la actividad docente del profesorado de la UPV/EHU

6ª Convocatoria de la fase experimental

Informe basado en la encuesta de opinión a las Comisiones de Calidad de los Centros sobre el programa DOCENTIAZ

Noviembre de 2016

ÍNDICE

1.	Introducción	5
2.	Análisis de la información	6
Anexos		
	Anexo 1: Respuestas obtenidas	7

1. INTRODUCCIÓN

El programa DOCENTIAZ es un programa de evaluación de la actividad docente del profesorado de la UPV/EHU.

En esta fase experimental, el programa DOCENTIAZ es de carácter voluntario y cuenta con tres fuentes de información para evaluar la actividad docente: el profesor o profesora -quien rellena el autoinforme-, el alumnado -quien opina rellenoando cada cuatrimestre una encuesta acerca de la docencia que recibe-, y, en tercer lugar, el centro, quien a través de la Comisión de Calidad elabora un informe acerca de ciertos aspectos de la docencia del profesorado. Finalmente, del análisis y contraste de la información aportada por estas tres fuentes, la Comisión Universitaria de Evaluación Docente (CUED/IEUB) elabora el informe final dirigido al profesorado.

La sexta convocatoria de la fase experimental del programa DOCENTIAZ se inició en febrero de 2016 dándose a conocer por los cauces habituales y finalizó en octubre de 2016.

La Comisión de Calidad de Centro (en adelante CCC) tiene el cometido de elaborar un breve informe por cada profesor o profesora de su centro que participa en el programa DOCENTIAZ. Dicho informe se cumplimentó -vía telemática- en los primeros 15 días de abril del 2016.

En el informe elaborado por la CCC se solicita información acerca de los siguientes aspectos de la docencia del profesorado del centro:

- I. Planificación y desarrollo del proceso de enseñanza-aprendizaje: se solicita comprobar si las competencias descritas en la guía del estudiante, presentada por el profesor o profesora, están en consonancia con las de la titulación y con las previstas para la materia, y si responde a las previsiones de modalidades docentes del plan de estudios.
- II. Resultados: se presentan las tasas de éxito de la asignatura elegida por el profesor o profesora así como los resultados de la *Encuesta de Opinión al Alumnado sobre la Docencia de su Profesorado*, para que la Comisión de Calidad contextualice estos datos.
- III. Coordinación docente: se solicita información acerca de si se ha ejercido adecuadamente, y ha influido positivamente en las tasas de éxito y en la opinión del alumnado.

A continuación, se ofrecen los resultados obtenidos a partir de las opiniones recibidas de los miembros de las CCC de forma anónima. Al cuestionario se contestó vía telemática de forma anónima. Del total de 290 miembros de las CCC a los que se envió el cuestionario, respondieron 81, un 27,93%.

El cuestionario se compone de 10 ítems sobre el contenido del programa DOCENTIAZ, de los cuales 9 son preguntas estructuradas cerradas que ofrecen una escala de 5 valores para expresar el nivel de acuerdo con el enunciado de la cuestión, y 1 pregunta abierta.

2. ANÁLISIS DE LA INFORMACIÓN

Se presenta un gráfico para cada pregunta del cuestionario, que recoge el número de respuestas en cada uno de los valores de la escala. A su vez, se proporciona la media, el intervalo de confianza al 95%, el tamaño de la muestra y finalmente, la desviación típica. Al final del anexo 1 "Respuestas obtenidas" se ofrecen los porcentajes de las respuestas en las opciones elegidas.

En el ítem cuyo apartado es abierto, se recoge un resumen del conjunto de respuestas.

Respecto a la **dimensión 1, "Planificación y Desarrollo del proceso de enseñanza-aprendizaje"**, un 60,49% está bastante o totalmente de acuerdo en que la Comisión contraste si la Guía del Estudiante presentada, está o no en consonancia con las directrices establecidas en el título, las competencias previstas para la materia, y si responde a las modalidades docentes del plan de estudios. El 19,65% está poco o nada de acuerdo en que sea pertinente la opinión de la CCC en este apartado, el 71,60% opinaron que resulta sencilla la cumplimentación del mismo.

Respecto a la **dimensión 2, "Resultados"**:

- el 62,50% piensa que la CCC sí debe valorar las discrepancias que pudiera haber en las tasas de éxito del profesor con la media del grupo-curso; un 22,50% está poco o nada de acuerdo en que esto sea así y el 15% no se decanta ni por una ni por otra opción. Para el 76,25% es sencillo cumplimentar este apartado.
- El 56,25% piensa que la CCC sí debe valorar las discrepancias que pudiera haber en los resultados de las encuestas de opinión al alumnado, entre el profesorado y el Informe de asignatura, Titulación y Departamento. Un 27,50% está poco o nada de acuerdo en que esto sea así, y el 16,25% no se decanta ni por una ni por otra opción. Para el 73,42% es sencillo cumplimentar este apartado.

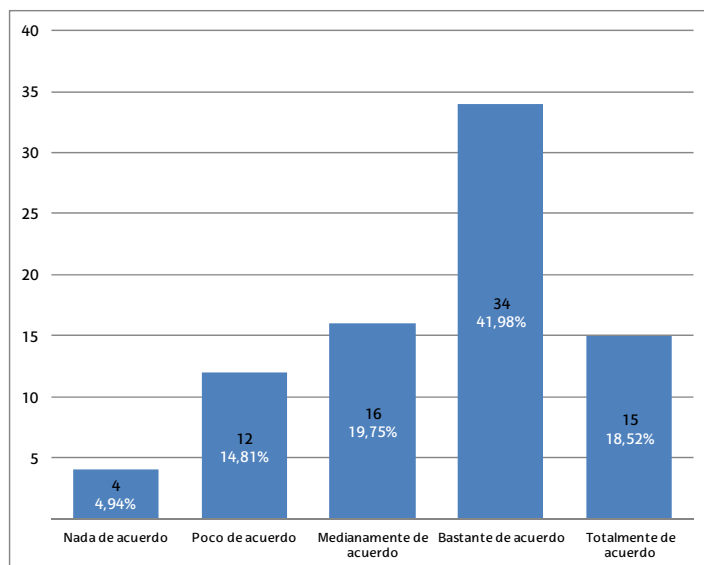
Respecto a la **dimensión 3, último apartado que cumple la CCC, "Coordinación docente"**, el 58,97% considera pertinente su cumplimentación por parte de la misma, siendo un 23,08% el que piensa que no lo es. El restante 17,95% está indeciso. Para el 57,14% fue sencillo cumplimentar este apartado.

A la vista de los resultados se puede concluir que alrededor del 59,55% considera pertinentes los apartados que la CCC debe cumplimentar en su Informe, y un 69,60 opina que fue sencilla su cumplimentación. El tiempo empleado en la elaboración de cada informe presenta bastante dispersión manteniéndose, aproximadamente, el tiempo medio empleado en las anteriores convocatorias: 1h 13'.



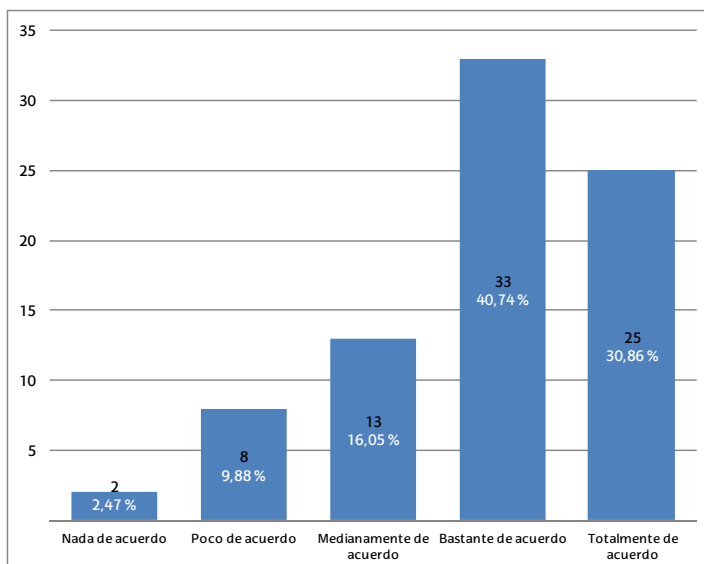
Anexo 1. Respuestas obtenidas

Ítem 1.- El primer apartado del informe: Dimensión 1.- “Planificación y desarrollo” es pertinente que lo rellene la Comisión de Calidad de Centro.



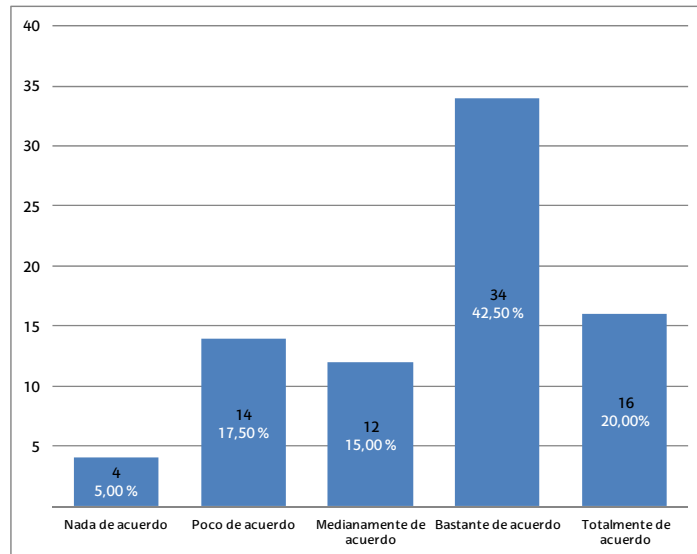
Análisis técnico		Conclusiones destacadas
Media	3,543	El "62%" eligieron: Bastante de acuerdo Medianamente de acuerdo La opción menos elegida representa el "5%": Nada de acuerdo
Intervalo de confianza (95%)	[3 - 4]	
Tamaño de la muestra	81,000	
Desviación típica	1,107	
Error estándar	0,123	

Ítem 2.- La cumplimentación de este primer apartado ha resultado sencilla, al contar con la Guía del Estudiante y la Guía Docente en el entorno de la aplicación.



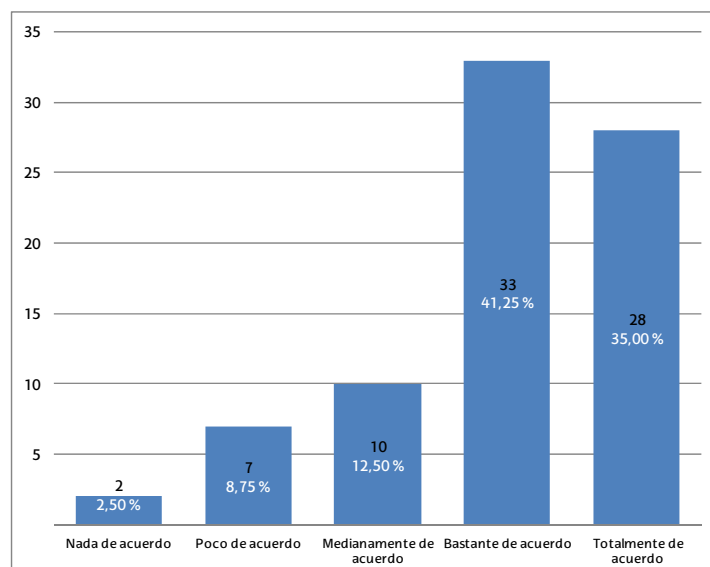
Análisis técnico		Conclusiones destacadas
Media	3,877	El "72%" eligieron: Bastante de acuerdo Totalmente de acuerdo La opción menos elegida representa el "2%": Nada de acuerdo
Intervalo de confianza (95%)	[4 - 4]	
Tamaño de la muestra	81,000	
Desviación típica	1,041	
Error estándar	0,116	

Ítem 3.- El segundo apartado, Dimensión 2.- “Tasas de éxito” es pertinente que lo rellene la Comisión de Calidad de Centro.



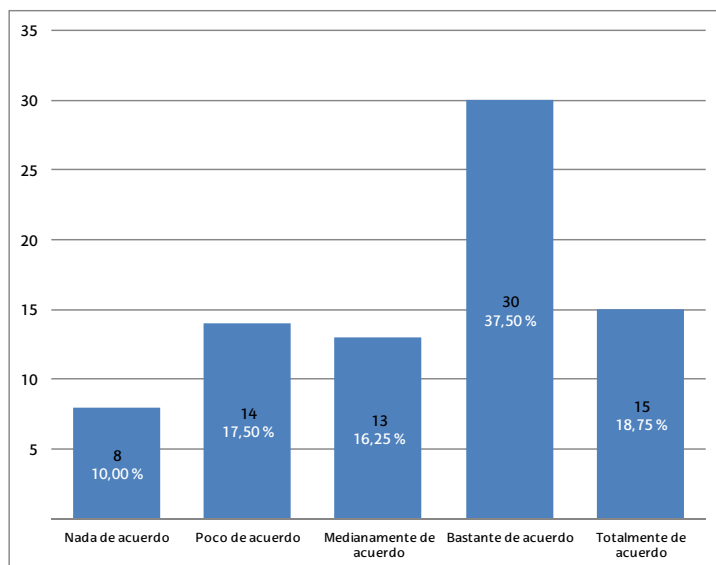
Análisis técnico		Conclusiones destacadas
Media	3,55	El "63%" eligieron: Bastante de acuerdo Totalmente de acuerdo La opción menos elegida representa el "5%": Nada de acuerdo
Intervalo de confianza (95%)	[3 - 4]	
Tamaño de la muestra	80,00	
Desviación típica	1,15	
Error estándar	0,13	

Ítem 4.- La cumplimentación de este segundo apartado ha resultado sencilla, al contar con las tasas de éxito y la opinión del alumnado en el entorno de la aplicación.



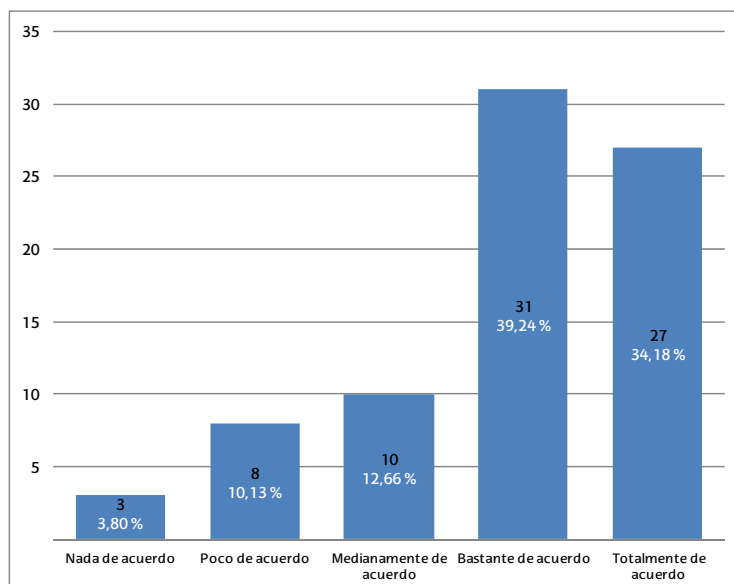
Análisis técnico		Conclusiones destacadas
Media	3,975	El "76%" eligieron: Bastante de acuerdo Totalmente de acuerdo La opción menos elegida representa el "3%": Nada de acuerdo
Intervalo de confianza (95%)	[4 - 4]	
Tamaño de la muestra	80,000	
Desviación típica	1,031	
Error estándar	0,115	

Ítem 5.- El tercer apartado, Dimensión 2.- “Resultados en la Encuesta de Opinión al Alumnado” es pertinente que lo rellene la Comisión de Calidad de Centro.



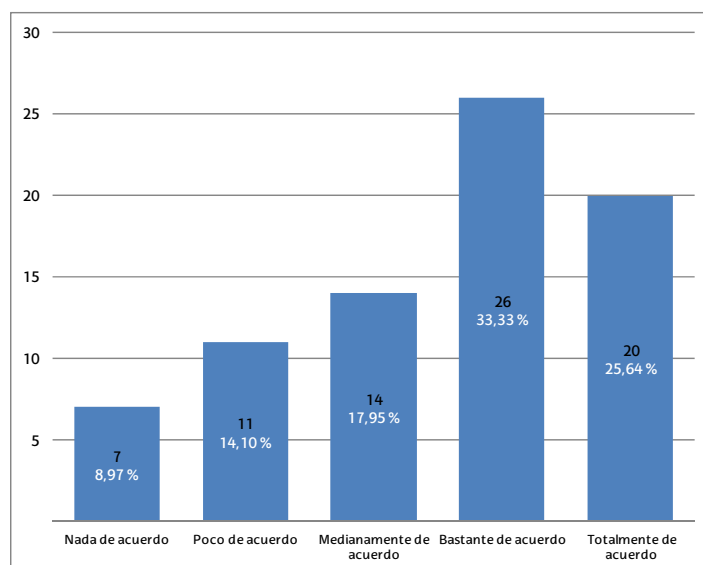
Análisis técnico		Conclusiones destacadas
Media	3,375	El "56%" eligieron: Bastante de acuerdo Totalmente de acuerdo La opción menos elegida representa el "10%": Nada de acuerdo
Intervalo de confianza (95%)	[3 - 4]	
Tamaño de la muestra	80,000	
Desviación típica	1,257	
Error estándar	0,140	

Ítem 6.- La cumplimentación de este tercer apartado ha resultado sencilla.



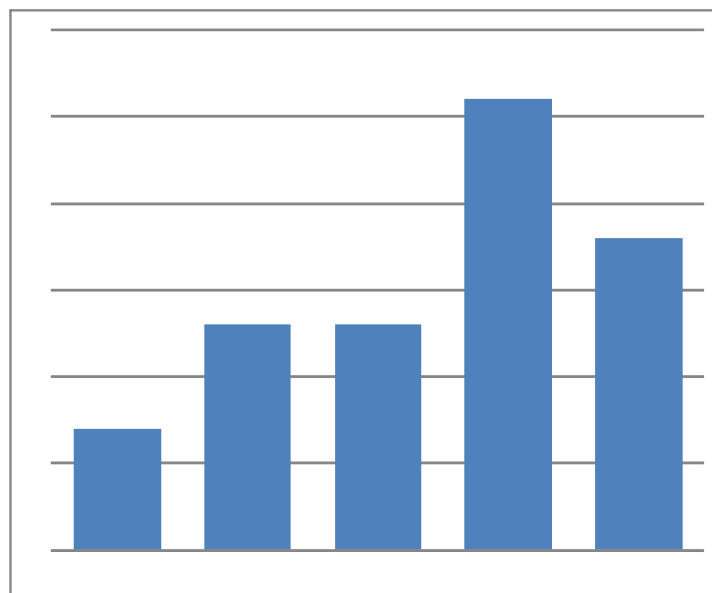
Análisis técnico		Conclusiones destacadas
Media	3,899	El "73%" eligieron: Bastante de acuerdo Totalmente de acuerdo La opción menos elegida representa el "4%": Nada de acuerdo
Intervalo de confianza (95%)	[4 - 4]	
Tamaño de la muestra	79,000	
Desviación típica	1,105	
Error estándar	0,124	

Ítem 7.- El cuarto apartado, Dimensión 3.- "Coordinación docente" es pertinente que lo rellene la Comisión de Calidad de Centro.



Análisis técnico		Conclusiones destacadas
Media	3,526	El "59%" eligieron: Bastante de acuerdo Totalmente de acuerdo La opción menos elegida representa el "9%": Nada de acuerdo
Intervalo de confianza (95%)	[3 - 4]	
Tamaño de la muestra	78,000	
Desviación típica	1,266	
Error estándar	0,143	

Ítem 8.- La cumplimentación de este cuarto apartado ha resultado sencilla.



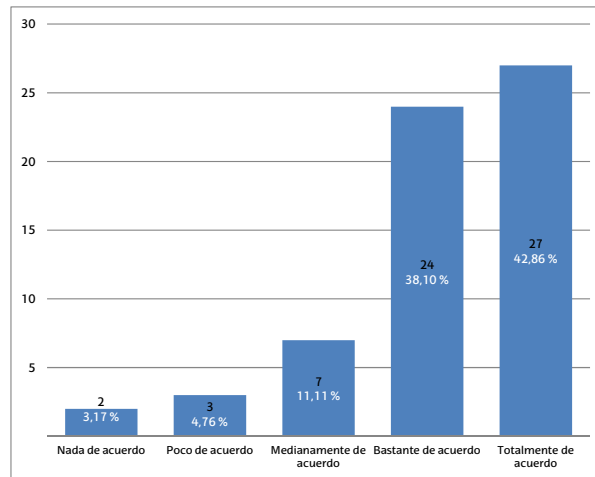
Análisis técnico		Conclusiones destacadas
Media	3,455	El "57%" eligieron: Bastante de acuerdo Totalmente de acuerdo La opción menos elegida representa el "9%": Nada de acuerdo
Intervalo de confianza (95%)	[3 - 4]	
Tamaño de la muestra	77,000	
Desviación típica	1,273	
Error estándar	0,145	

Ítem 9.- Indique el tiempo empleado por término medio (en horas) en la elaboración de cada informe.

- Menos de 30 minutos (24)
- 30 minutos (16)
- 1 hora (23)
- 2 horas (3)
- 3 horas (4)
- 4 horas (1)
- Más de 4 horas (2)

1 hora y 13 minutos por término medio

Ítem 10.- El personal del SED ha atendido adecuadamente las consultas realizadas.



Análisis técnico		Conclusiones destacadas
Media	4,127	El "81%" eligieron: Totalmente de acuerdo Bastante de acuerdo La opción menos elegida representa el "3%": Nada de acuerdo
Intervalo de confianza (95%)	[4 - 4]	
Tamaño de la muestra	63,000	
Desviación típica	1,008	
Error estándar	0,127	

El siguiente gráfico de barras resume el **Porcentaje de Distribución** del conjunto de respuestas recabadas por cada una de las preguntas.

