

PROGRAMA DOCENTIAZ
Programa de evaluación de la actividad docente del
profesorado de la UPV/EHU

Informe descriptivo sobre los datos globales obtenidos en el programa

Enero 2011

ÍNDICE

	Pág.
INTRODUCCIÓN	3
I.- DATOS GLOBALES REFERIDOS A LA TOTALIDAD DEL PROFESORADO PARTICIPANTE	4
1.1.- DISTRIBUCIÓN POR CENTRO, DEPARTAMENTO, CAMPO CIENTÍFICO, DOCENCIA IMPARTIDA EN EUSKERA E ÍNDICE RESULTANTE	4
1.2.- LA DIMENSIÓN 0. Dificultad del Encargo Docente	9
1.3.- PUNTUACIONES OBTENIDAS EN LAS DIMENSIONES	11
1.4.- PUNTUACIONES OBTENIDAS EN LOS TOTALES	12
II.- DATOS DESAGREGADOS SEGÚN CAMPO CIENTÍFICO Y DOCENCIA IMPARTIDA EN EUSKERA	14
2.1.- COMPARATIVA POR CAMPO CIENTÍFICO	14
2.2.- COMPARATIVA POR IDIOMA DE IMPARTICIÓN DE LA DOCENCIA	17

INTRODUCCIÓN

En el presente Informe se describen los datos globales obtenidos en la primera fase experimental del programa Docentiaz de Evaluación de la Actividad Docente del Profesorado de la UPV/EHU.

El Informe se estructura en dos grandes apartados. Primeramente se presentan los datos globales correspondientes al total de los casos, es decir, para todo el profesorado participante en esta primera fase del programa y posteriormente, se presenta el análisis comparativo de los datos desagregados según dos variables: el Campo Científico al que pertenece el profesorado y el haber impartido o no más de la mitad de la docencia en euskera en el periodo objeto de evaluación.

Se ha prescindido del análisis comparativo de las puntuaciones obtenidas por centro y por departamento por dos razones, una la baja representatividad del profesorado participante en muchos de los centros y departamentos y la otra para garantizar el anonimato del profesorado en aquellos casos donde únicamente se ha presentado un profesor o profesora.

Conviene explicar brevemente el **sistema de puntuación del programa Docentiaz** ya que este Informe sigue esa misma estructura.

Las dimensiones de la uno a la cuatro se valoran por parte de la Comisión Universitaria de Evaluación Docente (en adelante CUED/IEUB) según una escala de 1 a 6. Estas puntuaciones se transforman a una escala de 0 a 100, según sea el peso establecido para cada una de las dimensiones en el programa. El sumatorio de esas puntuaciones es lo que llamaremos en adelante *Puntuación Total Inicial* (de 0 a 100).

La dimensión 0 actúa de factor corrector y toma en consideración los distintos grados de dificultad en los que se desarrolla la docencia. Los factores que se consideran para medir la dificultad del desempeño docente han sido seis: asignaturas impartidas, centros en los que se ha desarrollado la docencia, número de estudiantes por grupo y curso, número de asignaturas troncales y obligatorias de primer curso, situación laboral y un último factor que recoge otras circunstancias que hayan podido entorpecer el desarrollo profesional docente. Del conjunto de estos seis factores, resulta un *Factor Final de la Dimensión 0* con el que se multiplica el número de créditos impartidos por el profesor o profesora en el periodo objeto de evaluación, obteniéndose así el *Encargo Docente Corregido* (EDC), es decir:

$$\text{Encargo Docente} * \text{Factor Final Dimensión 0} = \text{EDC}$$

Seguidamente se calcula cuál es el porcentaje que este Encargo Docente Corregido representa sobre la Capacidad Docente (créditos asignados en el contrato, eliminando las liberaciones por cargos o licencias), obteniéndose así el llamado *Índice resultante*:

- Si el **ED Corregido** \leq **80% de la CD**, el número de puntos obtenido en la evaluación se multiplica por **0,9**.
- Si, **80% de la CD** $<$ **ED Corregido** \leq **100% de la CD**, la cantidad de puntos obtenida en la evaluación se multiplica por **1**.
- Si, **100% de la CD** $<$ **ED Corregido** \leq **110% de la CD**, la cantidad de puntos obtenida en la evaluación se multiplica por **1,1**.
- Por último, si, **110% de la CD** $<$ **ED Corregido**, la cantidad de puntos obtenida en la evaluación se multiplica por **1,2**.

La Puntuación Total Inicial se multiplica por el Índice resultante para obtener la *Puntuación Total Intermedia* (de 0 a 120).

Por último, se tiene en cuenta el *Factor de Euskera*. Este factor toma dos posibles valores. Si se ha impartido más de la mitad de la docencia en euskera el factor es 1,2 y si no se ha impartido más de la mitad de la docencia en euskera el factor es 1.

Finalmente, se multiplica la Puntuación Total Intermedia por el Factor de Euskera para obtener la *Puntuación Total Final* (de 0 a 144).

I.- DATOS GLOBALES REFERIDOS A LA TOTALIDAD DEL PROFESORADO PARTICIPANTE

1.1.- DISTRIBUCIÓN POR CENTRO, DEPARTAMENTO, CAMPO CIENTÍFICO, DOCENCIA IMPARTIDA EN EUSKERA E ÍNDICE RESULTANTE

Se presentan, en primer lugar, las distribuciones (número de profesorado participante y porcentaje que representan sobre el total) por Departamento, por Centro, por Campo Científico, por idioma de impartición de la docencia, por el Índice Resultante, esto es, el porcentaje que el Encargo Docente Corregido (EDC) supone sobre la Capacidad Docente (CD) y en segundo lugar, una tabla cruzada según Campo Científico e Idioma de impartición.

En la tabla "Distribución por Departamento", se incluye, entre paréntesis, junto al nº de docentes, el porcentaje que representan sobre el total de profesorado de ese departamento. Destacar que únicamente en tres, señalados en negrita, el profesorado participante alcanza el 20% del total del Departamento, requisito éste necesario para obtener el Informe dirigido al Departamento: Economía Aplicada III (Econometría y Estadística), Fundamentos del Análisis Económico II y Matemática Aplicada y Estadística e Investigación Operativa.

En relación con la distribución según el porcentaje que el EDC supone sobre la CD, caben destacar dos datos: por un lado no hay ningún profesor o profesora con un EDC por debajo del 80% de la CD y por otro, en el extremo opuesto, el 88,3% del profesorado participante en el programa tiene un EDC por encima del 110% de la CD. Es decir, prácticamente la totalidad del profesorado participante se encuentra en la franja más alta posible. Como se explica en la introducción, este profesorado ve multiplicada su puntuación inicial por 1,2.

Distribución por Departamento

Departamento	Nº de docentes	Porcentaje
Arquitectura y Tecnología de Computadores	7 (15,22%)	3,9
Ciencia de la Computación e Inteligencia Artificial	1 (2,08%)	,6
Ciencia y Tecnología de Polímeros	1 (1,96%)	,6
Ciencias y Técnicas de la Navegación, Máquinas y Construcciones Navales	3 (12,50%)	1,7
Comunicación Audiovisual y Publicidad	2 (3,28%)	1,1
Derecho Administrativo, Constitucional y Filosofía del Derecho	1 (2%)	,6
Derecho de la Empresa	2 (2,82%)	1,1
Derecho Eclesiástico del Estado y Derecho Romano	2 (14,29%)	1,1
Derecho Público	1 (2,04%)	,6
Dermatología, Oftalmología y Otorrinolaringología	1 (2,08%)	,6
Didáctica de la Expresión Musical, Plástica y Corporal	4 (6,56%)	2,2
Didáctica de la Lengua y la Literatura	1 (1,20%)	,6
Didáctica de la Matemática y de las Ciencias Experimentales	2 (5,56%)	1,1
Didáctica de las Ciencias Sociales	1 (4,17%)	,6

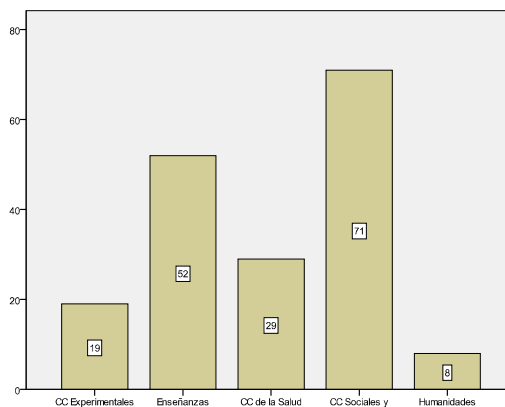
Didáctica y Organización Escolar	3 (4,92%)	1,7
Economía Aplicada I	2 (3,13%)	1,1
Economía Aplicada III (Econometría y Estadística)	14 (32,56%)	7,8
Economía Aplicada V	6 (12,77%)	3,4
Economía Financiera I (Contabilidad y Administración de Empresas)	3 (4,41%)	1,7
Economía Financiera II (Economía de la Empresa y Comercialización)	5 (4,63%)	2,8
Economía Industrial	3 (14,29%)	1,7
Educación Física y Deportiva	1 (1,89%)	,6
Electricidad y Electrónica	2 (3,92%)	1,1
Electrónica y Telecomunicaciones	3 (1,79%)	1,7
Enfermería	4 (7,41%)	2,2
Enfermería II	6 (14,29%)	3,4
Estomatología	1 (1,20%)	,6
Evaluación de la Gestión e Innovación Empresarial	2 (6,25%)	1,1
Expresión Gráfica y Proyectos de Ingeniería	2 (2,90%)	1,1
Farmacia y Ciencias de los Alimentos	3 (4,92%)	1,7
Farmacología	1 (2,44%)	,6
Filología Francesa	2 (9,52%)	1,1
Filología Inglesa y Alemana	1 (1,37%)	,6
Filología Vasca	3 (7,89%)	1,7
Física Aplicada I	4 (6,45%)	2,2
Fisiología	4 (8%)	2,2
Fundamentos del Análisis Económico II	8 (25,81%)	4,5
Genética, Antropología Física y Fisiología Animal	4 (7,41%)	2,2
Geografía, Prehistoria y Arqueología	1 (1,85%)	,6
Ingeniería de Sistemas y Automática	3 (3,85%)	1,7
Ingeniería Eléctrica	3 (3,66%)	1,7
Ingeniería Mecánica	8 (5,93%)	4,5
Ingeniería Minera y Metalúrgica y Ciencia de los Materiales	1 (1,61%)	,6
Ingeniería Nuclear y Mecánica de Fluidos	1 (2,44%)	,6
Ingeniería Química	1 (1,64%)	,6
Ingeniería Química y del Medio Ambiente	4 (3,08%)	2,2
Inmunología, Microbiología y Parasitología	3 (5,36%)	1,7
Lenguajes y Sistemas Informáticos	6 (6%)	3,4
Matemática Aplicada	3 (3,23%)	1,7
Matemática Aplicada y Estadística e Investigación Operativa	5 (20%)	2,8
Matemáticas	1 (2,04%)	,6
Medicina Preventiva y Salud Pública	1 (4,35%)	,6
Neurociencias	5 (4,95%)	2,8
Organización de Empresas	3 (4%)	1,7
Pintura	1 (1,72%)	,6
Procesos Psicológicos Básicos y su Desarrollo	1 (1,82%)	,6
Psicología Evolutiva y de la Educación	2 (4,55%)	1,1
Psicología Social y Metodología de las Ciencias del Comportamiento	4 (6,90%)	2,2
Química Analítica	2 (3,33%)	1,1
Química Aplicada	1 (1,27%)	,6
Sociología II	1 (2,27%)	,6
Zoología y Biología Celular Animal	2 (3,39%)	1,1
Total	179	100,0

Distribución por Centro

Centro	Nº de docentes	Porcentaje
Escuela Técnica Superior de Ingeniería de Bilbao	4	2,2
Escuela Técnica Superior de Náutica y Máquinas Navales	5	2,8
Escuela Universitaria de Enfermería de Donostia-San Sebastián	6	3,4
Escuela Universitaria de Enfermería de Leioa	4	2,2
Escuela Universitaria de Estudios Empresariales de Bilbao	10	5,6
Escuela Universitaria de Estudios Empresariales de Donostia-San Sebastián	4	2,2
Escuela Universitaria de Ingeniería de Vitoria-Gasteiz	2	1,1
Escuela Universitaria de Ingeniería Técnica de Minas y de Obras Públicas	5	2,8
Escuela Universitaria de Ingeniería Técnica Industrial de Bilbao	16	8,9
Escuela Universitaria de Magisterio de Bilbao	1	,6
Escuela Universitaria de Magisterio de Donostia-San Sebastián	5	2,8
Escuela Universitaria de Magisterio de Vitoria-Gasteiz	7	3,9
Escuela Universitaria de Relaciones Laborales	3	1,7
Escuela Universitaria Politécnica de Donostia-San Sebastián	6	3,4
Facultad de Bellas Artes	1	,6
Facultad de Ciencia y Tecnología	20	11,2
Facultad de Ciencias de la Actividad Física y del Deporte	2	1,1
Facultad de Ciencias Económicas y Empresariales	31	17,3
Facultad de Ciencias Químicas	2	1,1
Facultad de Ciencias Sociales y de la Comunicación	4	2,2
Facultad de Derecho	3	1,7
Facultad de Derecho. Sección Bizkaia	1	,6
Facultad de Farmacia	5	2,8
Facultad de Informática	11	6,1
Facultad de Letras	4	2,2
Facultad de Medicina y Odontología	12	6,7
Facultad de Psicología	5	2,8
Total	179	100,0

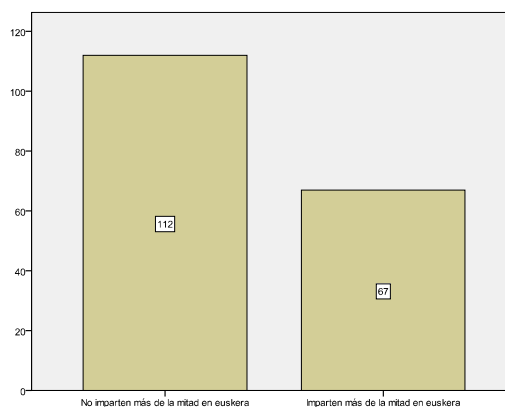
Distribución por Campo Científico

Campo Científico	Nº de docentes	Porcentaje
CC Experimentales	19	10,6
Enseñanzas Técnicas	52	29,1
CC de la Salud	29	16,2
CC Sociales y Jurídicas	71	39,7
Humanidades	8	4,5
Total	179	100,0



Distribución por idioma de impartición

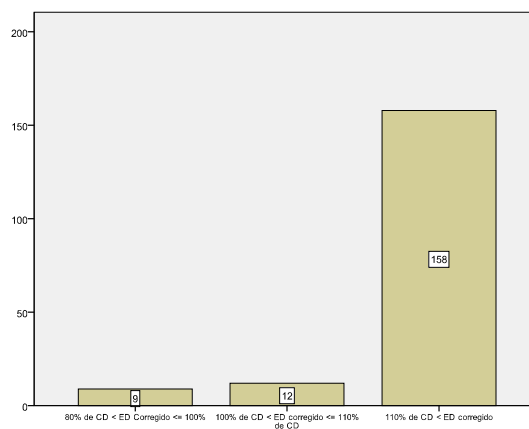
Idioma de impartición	Nº de docentes	Porcentaje
No imparten más de la mitad en euskera	112	62,6
Imparten más de la mitad en euskera	67	37,4
Total	179	100,0



Distribución por índice resultante

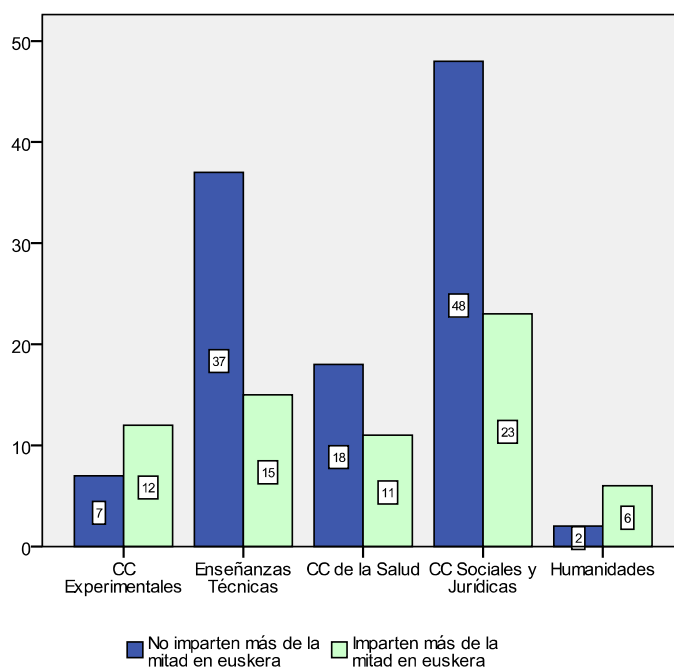
(relación entre el Encargo Docente Corregido al aplicar la Dimesnión 0 y la Capacidad Docente)

Índice resultante	Nº de docentes	Porcentaje
ED Corregido \leq 80% de CD	0	0
80% de CD $<$ ED Corregido \leq 100% de CD	9	5,0
100% de CD $<$ ED Corregido \leq 110% de CD	12	6,7
110% de CD $<$ ED Corregido	158	88,3
Total	179	100,0



Distribución por Campo Científico e idioma de impartición

		Docencia en Euskera		Total
		No más de la mitad en euskera	Más de la mitad en euskera	
CC Experimentales	Recuento	7	12	19
	% dentro de Campo científico	36,8%	63,2%	100,0%
	% dentro de Doc en Euskera	6,3%	17,9%	10,6%
	% del total	3,9%	6,7%	10,6%
Enseñanzas Técnicas	Recuento	37	15	52
	% dentro de Campo científico	71,2%	28,8%	100,0%
	% dentro de Doc en Euskera	33,0%	22,4%	29,1%
	% del total	20,7%	8,4%	29,1%
CC de la Salud	Recuento	18	11	29
	% dentro de Campo científico	62,1%	37,9%	100,0%
	% dentro de Doc en Euskera	16,1%	16,4%	16,2%
	% del total	10,1%	6,1%	16,2%
CC Sociales y Jurídicas	Recuento	48	23	71
	% dentro de Campo científico	67,6%	32,4%	100,0%
	% dentro de Doc en Euskera	42,9%	34,3%	39,7%
	% del total	26,8%	12,8%	39,7%
Humanidades	Recuento	2	6	8
	% dentro de Campo científico	25,0%	75,0%	100,0%
	% dentro de Doc en Euskera	1,8%	9,0%	4,5%
	% del total	1,1%	3,4%	4,5%
Total	Recuento	112	67	179
	% dentro de Campo científico	62,6%	37,4%	100,0%
	% dentro de Doc en Euskera	100,0%	100,0%	100,0%
	% del total	62,6%	37,4%	100,0%



1.2.- LA DIMENSIÓN 0. Dificultad del Encargo Docente

Tal y como se explica en la introducción, esta dimensión tiene en cuenta la dificultad del Encargo Docente, en base a seis factores, incrementando el número de créditos impartidos por el profesor o profesora en el periodo objeto de evaluación hasta el denominado Encargo Docente Corregido (EDC). Se analiza en este apartado la pertinencia y la magnitud del conjunto de esos factores.

Se presentan los datos referidos al Encargo Docente Medio, al Encargo Docente Medio Corregido y a la Capacidad Docente Media. Se ha incluido también el incremento del ED, que nos da medida de cuánto ha aumentado el ED como consecuencia de aplicar el factor final de la dimensión 0.

Como se observa en la tabla, ese incremento ha sido de 8,7 créditos por término medio, alcanzando un máximo de casi 30 créditos de incremento. Así mismo, se observa en el gráfico correspondiente a la distribución de este incremento que la mayor parte del profesorado participante se encuentra en la franja de 0 a 16 créditos.

A juzgar por estos datos, parece que los incrementos son demasiado elevados. No obstante, sería oportuno un análisis más exhaustivo de los mismos para determinar la necesidad o no de reformular los factores que intervienen en la Dimensión 0.

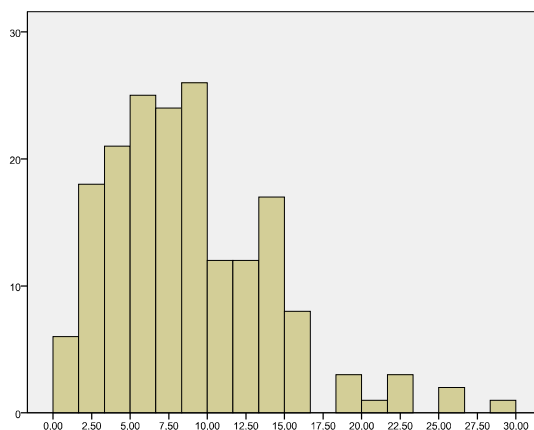
Encargo docente, encargo docente corregido y capacidad docente (medidos en créditos)

	Mínimo	Máximo	Media	Desv. típ.
Encargo Docente Medio	9,32	36,10	22,9139	4,99844
Encargo Docente Medio Corregido	10,28	60,74	31,6846	8,74529
Capacidad Docente Media	2,40	32,40	22,2574	5,24603
Incremento del ED	,96	29,63	8,7708	5,22052

Factor final de la Dimensión 0

	Mínimo	Máximo	Media	Desv. típ.
Factor de la Dimensión 0	1,07	2,19	1,3751	,19626

Distribución del Incremento del Encargo Docente (medidos en créditos)



Finalmente, una vez calculado el Encargo Docente Corregido, se calcula cuál es el porcentaje que este Encargo Docente Corregido representa sobre la Capacidad Docente (créditos asignados en el contrato, eliminando las liberaciones por cargos o licencias).

Si bien ya se ha comentado en el apartado 1.1 referente a las distribuciones, que el 88,3% del profesorado participante se encuentra en la franja más alta, con un EDC por encima del 110% de la CD, es interesante analizar en qué medida se encuentra por encima de ese 110%. Se presentan a continuación los datos referidos al porcentaje tanto del ED como del EDC sobre la CD, así como la distribución de ambos.

Se observa una vez más, que los porcentajes de EDC sobre CD son elevadísimos, con una media del 145%, alcanzando un máximo de 428%. Se observa en el gráfico de la distribución que la mayoría del profesorado participante se encuentra entre el 80 y el 250%.

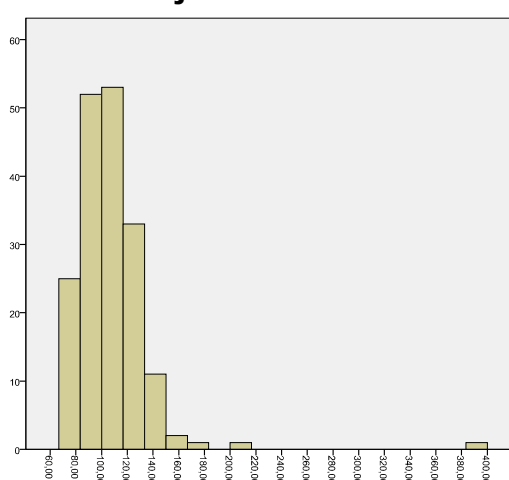
Las variables que intervienen directamente en que ese porcentaje sea tan elevado son dos: el factor de la dimensión 0 antes comentado y el Encargo Docente inicial. Se puede observar en la gráfica de la distribución del porcentaje del ED inicial sobre la CD que la mayoría del profesorado se encuentra entre el 70 y el 150%, alcanzando una media de 106,5%. Podría decirse que, por término medio, el profesorado imparte el Encargo Docente que se corresponde con su Capacidad Docente.

Igual que se comenta en el apartado anterior, un análisis más exhaustivo de estos datos determinará la necesidad o no de reformular los factores que intervienen en dicha Dimensión.

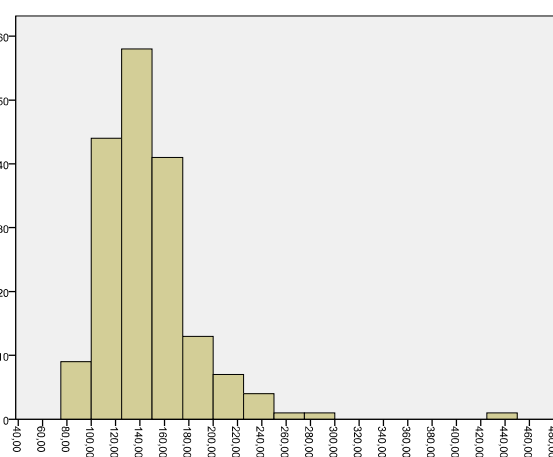
Relación entre Encargo Docente y Capacidad Docente

	Mínimo	Máximo	Media	Desv. típ.
% de Encargo Docente sobre Capacidad Docente	69,44	388,33	106,5598	29,23811
% de Encargo Docente Corregido sobre Capacidad Docente	88,65	428,14	145,8803	39,86878

Porcentaje de ED sobre CD



Porcentaje de EDC sobre CD



1.3.- PUNTUACIONES OBTENIDAS EN LAS DIMENSIONES

(según el peso de cada dimensión antes de aplicar el factor de la Dimensión 0)

En este apartado se recogen la media, la desviación típica, el máximo y el mínimo alcanzados en cada una de las subdimensiones del programa. Se recoge también el porcentaje que la media supone sobre el valor máximo posible, para poder hacer una comparación entre las dimensiones. Se presenta la tabla ordenada precisamente por ese porcentaje.

D1.- Planificación de la docencia

D11.- Planificación de las materias y coordinación con otras actuaciones docentes

D111.- Planificación de las materias (1-6)

D112.- Coordinación con otras actuaciones docentes (1-6)

D2.- Desarrollo del proceso de Enseñanza-Aprendizaje

D21.- Actividades de Enseñanza-aprendizaje y materiales para la docencia

D211.- Actividades de E-A realizadas (1-6)

D212.- Materiales y recursos para la docencia (1-6)

D3.- Resultados

D311.- Resultados en términos de objetivos formativos

D3111.- Tasas de éxito (1-6)

D3112.- Opinión del alumnado (1-6)

D3113.- Trabajos académicos dirigidos o supervisados (1-6)

D3114.- Dirección tesis doctorales (1-6)

D4.- Desarrollo profesional docente

D41.- Participación en procesos de calidad docente institucional (1-6)

D42.- Formación

D421.- Formación recibida (1-6)

D422.- Formación impartida (1-6)

D43.- Innovación docente (1-6)

D44.- Proyección (1-6)

D45.- Reflexión y análisis de cambio en la docencia (1-6)

Estadísticos de las dimensiones

Subdimensión (de Mín. posible a Máx. posible)	Mínimo	Máximo	Media	% de la media respecto al Máx	Desv. típ.
D421 (de 0 a 5)	0	5	4,324	86,48%	1,39664
D3111 (de 0 a 4)	0,8	4	3,4458	86,15%	0,6461
D3112 (de 0 a 8)	1,6	8	6,686	83,58%	1,61912
D211 (de 0 a 28)	5,6	28	19,6469	70,17%	5,7358
D111 (de 0 a 10)	2	10	6,3575	63,58%	2,40916
D112 (de 0 a 10)	0	10	6,2346	62,35%	2,64166
D212 (de 0 a 12)	0	12	7,4279	61,90%	3,49457
D45 (de 0 a 3)	0	3	1,7899	59,66%	0,78534
D41 (de 0 a 2)	0	2	1,0615	53,08%	0,74925
D3113 (de 0 a 4)	0	4	1,8056	45,14%	1,57072
D43 (de 0 a 5)	0	5	1,9665	39,33%	1,81721
D44 (de 0 a 2)	0	2	0,6905	34,53%	0,78273
D422 (de 0 a 3)	0	3	0,7542	25,14%	0,95207
D3114 (de 0 a 4)	0	4	0,8179	20,45%	1,43899

Hay 5 dimensiones o subdimensiones que no alcanzan por término medio el 50% de la posible puntuación: la D3113 Trabajos académicos dirigidos o supervisados, la D3114 Dirección tesis doctorales, la D422 Formación impartida, la D43 Innovación docente y la D44 Proyección.

1.4.- PUNTUACIONES OBTENIDAS EN LOS TOTALES

Se presenta primeramente, la media, la desviación típica, el máximo y el mínimo alcanzados en cada uno de los tres totales del programa: puntuación inicial (sumatorio de dimensiones), puntuación intermedia tras aplicar el índice resultante y puntuación final tras aplicar el factor de euskera.

Estadísticos de los totales

Totales	Mínimo	Máximo	Media	Desv. típ.
Puntuación inicial (de 0 a 100)	26,20	98,80	63,0089	13,99208
Puntuación intermedia tras índice resultante (de 0 a 120)	31,44	118,56	74,5236	16,66264
Puntuación final con factor de euskera (de 0 a 144)	32,64	142,27	80,0940	19,65233

Seguidamente, se recogen los percentiles alcanzados en cada uno de los tres totales. Tomando como ejemplo el percentil 50, se observa que respecto a la puntuación inicial, el 50% del profesorado participante alcanza una valoración mayor de 63,80; 75,84 respecto a la puntuación intermedia y 78,33 respecto a la puntuación final.

Analizando los intervalos que, respecto a la puntuación final, se establecen en el programa,

Menos de 30 puntos	EVALUACIÓN DESFAVORABLE
Entre 30 y 90 puntos	EVALUACIÓN FAVORABLE
Más de 90 puntos	EVALUACIÓN EXCELENTE

se observa que no hay ningún caso de evaluación desfavorable, aproximadamente el 70% corresponden a una evaluación favorable y el 30% a una evaluación excelente.

Percentiles de los totales

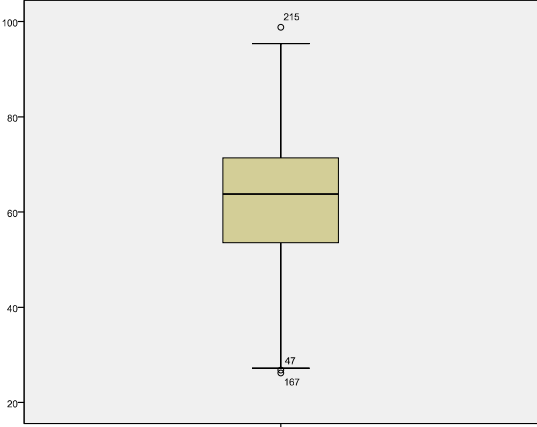
Percentiles	Puntuación inicial (de 0 a 100)	Puntuación intermedia tras índice resultante (de 0 a 120)	Puntuación final con factor de euskera (de 0 a 144)
Mínimo	26,20	31,44	32,64
5	38,20	45,84	49,44
10	45,60	52,08	56,88
25	53,40	63,36	66,96
50	63,80	75,84	78,33
75	71,40	84,72	93,31
90	81,00	96,24	105,69
95	87,00	103,20	116,92
Máximo	98,80	118,56	142,27

Finalmente, se incluyen tres gráficos de caja, uno para cada total. Estos gráficos son útiles para realizar una comparativa de manera visual. Nos indican la simetría, la dispersión de las puntuaciones, los valores máximo y mínimo y los valores atípicos. La línea negra representa la Mediana (valor central que deja a cada lado el 50% de los casos) y la caja contiene el 50% de los datos centrales comprendidos entre los cuartiles 1 y 3. Cuando no hay valores atípicos, el máximo y el mínimo vienen representados por el final de cada brazo y cuando sí los hay, el máximo y el mínimo vienen representados por el mayor o el menor de esos valores atípicos. Se consideran valores atípicos aquellos que se encuentran muy por encima o muy por debajo del resto de los datos (en concreto, 1,5 veces el tamaño de la caja central). Generalmente cuando hay valores

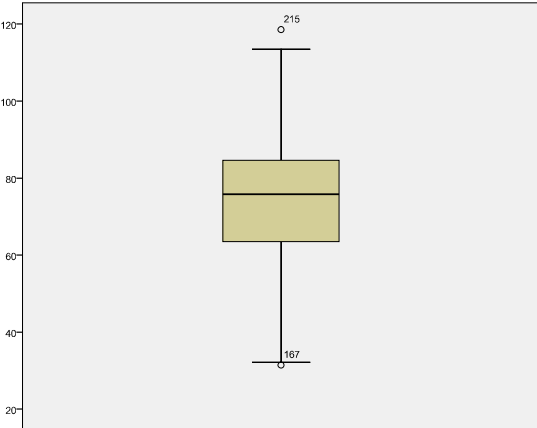
atípicos, la mediana es mucho más fiable que la media, como estadístico central. Hay que indicar que el nº que aparece en los gráficos, junto a cada valor atípico, corresponde al nº de expediente de un profesor o profesora participante en el programa.

En los diagramas de caja se observa que no hay grandes diferencias entre las distribuciones de las tres puntuaciones totales.

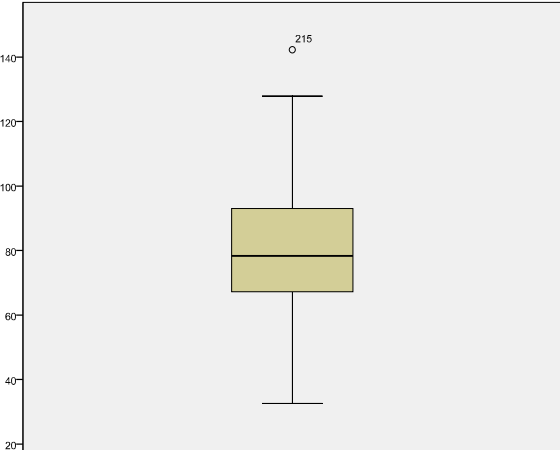
Puntuación inicial
(de 0 a 100)



Puntuación intermedia tras el índice resultante
(de 0 a 120)



Puntuación final tras el factor de euskera
(de 0 a 144)



II.- DATOS DESAGREGADOS SEGÚN CAMPO CIENTÍFICO Y DOCENCIA IMPARTIDA EN EUSKERA

En este apartado se analiza las diferencias habidas en los tres totales, puntuación inicial (sumatorio de dimensiones), puntuación intermedia tras aplicar el índice resultante y puntuación final tras aplicar el factor de euskera, según sea el Campo Científico y la docencia impartida o no en euskera.

2.1.- COMPARATIVA POR CAMPO CIENTÍFICO

Se presenta una tabla con la media, la desviación típica, el máximo y el mínimo alcanzados en cada uno de los tres totales del programa: puntuación inicial (sumatorio de dimensiones), puntuación intermedia tras aplicar el índice resultante y puntuación final tras aplicar el factor de euskera, según el Campo Científico.

A continuación se incluyen tres gráficos de caja, uno para cada total, diferenciando entre Campos Científicos.

Como conclusión general, se puede afirmar que las medias obtenidas en los cinco Campos Científicos son bastante parecidas, siendo las de CC Sociales y Jurídicas las que alcanzan valores un poco por debajo del resto.

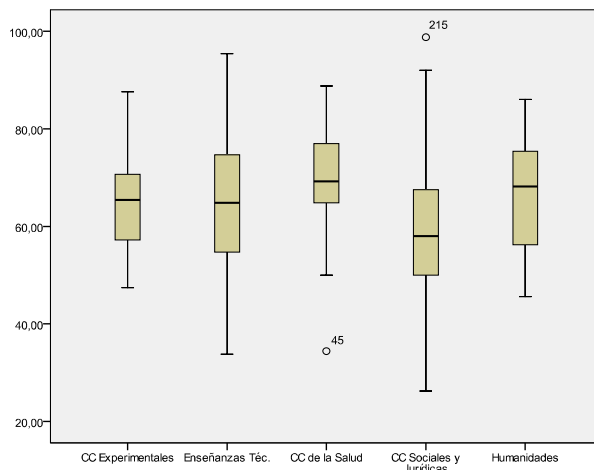
En los diagramas de cajas se observa que:

- Las puntuaciones de los casos centrales, son más altas en las CC de la Salud y más bajas en las CC Sociales.
- En las Enseñanzas Técnicas y en las CC Sociales hay mayor dispersión mientras que las CC de la Salud y las CC Experimentales tienen las puntuaciones más concentradas.

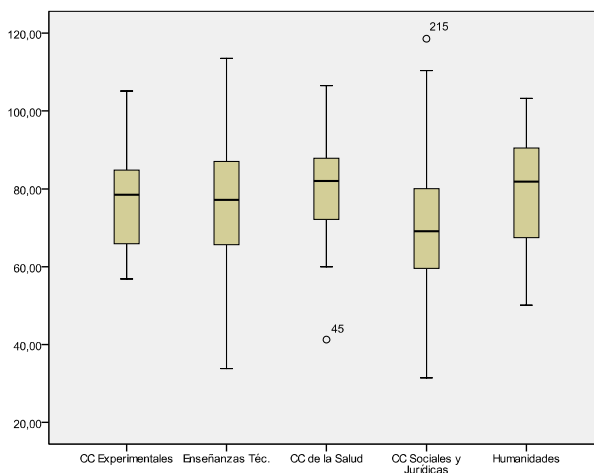
Puntuaciones Totales	Campo científico	Estadístico	
Puntuación inicial (de 0 a 100)	CC Experimentales	Media	64,6632
	(19 profesores/as) (10,6%)	Desv. típ.	10,93456
		Mínimo	47,40
		Máximo	87,60
		Enseñanzas Técnicas	Media
	(52 profesores/as) (29,1%)	Desv. típ.	14,58094
		Mínimo	33,80
		Máximo	95,40
		CC de la Salud	Media
	(29 profesores/as) (16,2%)	Desv. típ.	11,54316
		Mínimo	34,40
		Máximo	88,80
		CC Sociales y Jurídicas	Media
	(71 profesores/as) (39,7%)	Desv. típ.	14,34908
		Mínimo	26,20
		Máximo	98,80
		Humanidades	Media
	(8 profesores/as) (4,5%)	Desv. típ.	13,57350
		Mínimo	45,60
		Máximo	86,00

Puntuaciones Totales	Campo científico	Estadístico		
Puntuación intermedia tras índice resultante (de 0 a 120)	CC Experimentales (19 profesores/as) (10,6%)	Media Desv. típ. Mínimo Máximo	76,7000 14,07957 56,88 105,12	
	Enseñanzas Técnicas (52 profesores/as) (29,1%)	Media Desv. típ. Mínimo Máximo	76,0904 16,79947 33,80 113,50	
	CC de la Salud (29 profesores/as) (16,2%)	Media Desv. típ. Mínimo Máximo	80,6731 13,80205 41,28 106,56	
	CC Sociales y Jurídicas (71 profesores/as) (39,7%)	Media Desv. típ. Mínimo Máximo	69,7651 17,29236 31,44 118,56	
	Humanidades (8 profesores/as) (4,5%)	Media Desv. típ. Mínimo Máximo	79,1100 17,33275 50,16 103,20	
	Puntuación final con factor de euskera (de 0 a 144)	CC Experimentales (12 en euskera) (63%)	Media Desv. típ. Mínimo Máximo	86,4695 18,31294 56,88 126,14
		Enseñanzas Técnicas (15 en euskera) (29%)	Media Desv. típ. Mínimo Máximo	80,2324 18,22788 33,80 125,28
		CC de la Salud (11 en euskera) (38%)	Media Desv. típ. Mínimo Máximo	86,9429 18,43578 49,54 127,87
		CC Sociales y Jurídicas (23 en euskera) (32,5%)	Media Desv. típ. Mínimo Máximo	74,3256 20,13278 32,64 142,27
		Humanidades (6 en euskera) (75%)	Media Desv. típ. Mínimo Máximo	90,4200 18,99571 60,19 123,84

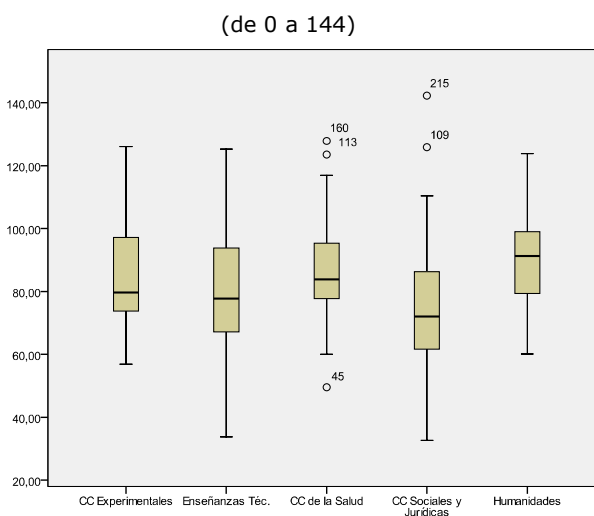
Puntuación inicial (de 0 a 100)



Puntuación intermedia tras el índice resultante (de 0 a 120)



Puntuación final tras el factor de euskera (de 0 a 144)



2.2.- COMPARATIVA POR IDIOMA DE IMPARTICIÓN DE LA DOCENCIA

Se presenta una tabla con la media, la desviación típica, el máximo y el mínimo alcanzados en cada uno de los tres totales del programa: puntuación inicial (sumatorio de dimensiones), puntuación intermedia tras aplicar el índice resultante y puntuación final tras aplicar el factor de euskera, según se haya impartido o no más de la mitad de la docencia en euskera, en el periodo objeto de evaluación.

A continuación se incluyen tres gráficos de caja, uno para cada total, diferenciando entre los que han impartido más de la mitad de la docencia en euskera y los que no.

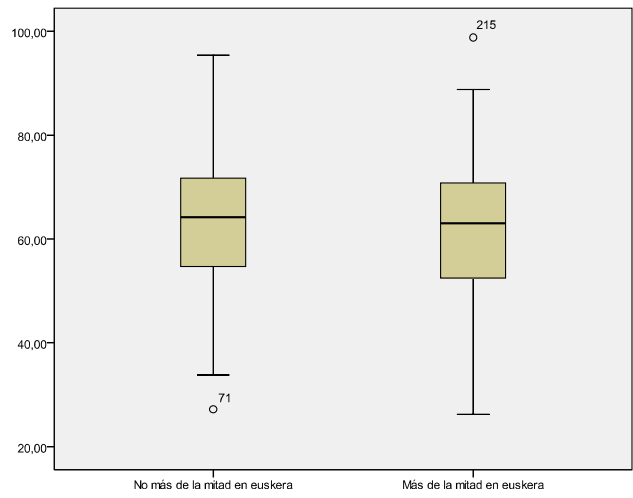
Se observa cómo las medias de ambos colectivos, son bastante similares para las dos primeras puntuaciones: 63 y 62 para la primera y 74 en ambos casos para la segunda.

Respecto a la media de la Puntuación Total Final, como es lógico, aumenta en el caso del profesorado que imparte más de la mitad de la docencia en euskera, al ver multiplicada su puntuación por 1,2: pasa de 74 a 89, obteniendo de este modo una diferencia de 15 puntos respecto a los que no imparten en euskera.

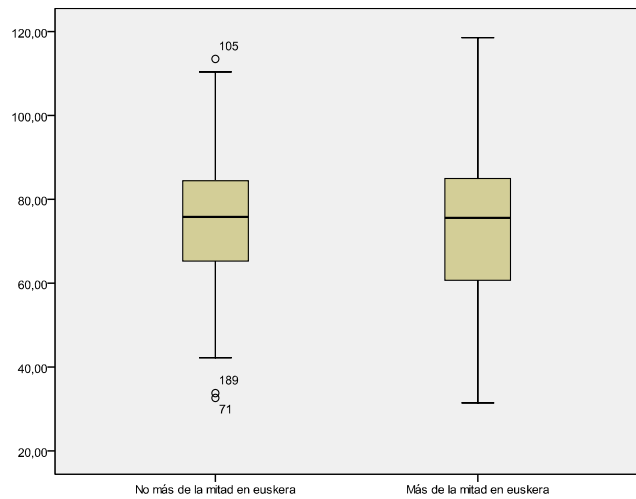
Cabe preguntarse si la dificultad añadida por impartir más de la mitad de la docencia en euskera se puede establecer en 15 puntos de valoración final, algo así como el 17% de la puntuación total.

Puntuaciones Totales	Docencia en Euskera	Estadístico	
Puntuación inicial de 0 a 100)	No más de la mitad en euskera (112 profesores/as) (62,6%)	Media	63,3750
		Desv. típ.	13,17667
		Mínimo	27,20
		Máximo	95,40
Más de la mitad en euskera (67 profesores/as) (37,4%)		Media	62,3970
		Desv. típ.	15,34261
		Mínimo	26,20
		Máximo	98,80
Puntuación intermedia tras índice resultante (de 0 a 120)	No más de la mitad en euskera (112 profesores/as) (62,6%)	Media	74,5909
		Desv. típ.	15,33098
		Mínimo	32,64
		Máximo	113,50
Más de la mitad en euskera (67 profesores/as) (37,4%)		Media	74,4110
		Desv. típ.	18,80113
		Mínimo	31,44
		Máximo	118,56
Puntuación final con factor de euskera (de 0 a 144)	No más de la mitad en euskera (112 profesores/as) (62,6%)	Media	74,5909
		Desv. típ.	15,33098
		Mínimo	32,64
		Máximo	113,50
Más de la mitad en euskera (67 profesores/as) (37,4%)		Media	89,2933
		Desv. típ.	22,56136
		Mínimo	37,73
		Máximo	142,27

Puntuación de 0 a 100



Puntuación final sin factor de euskera



Puntuación final con factor de euskera

