

“BILBO, 2030. BILBO HIRIRAKO ETA BARRUTIETARAKO DEMOGRAFIA PROIEKZIOAK” AZTERLANA AURKEZTU DUTE BILBOKO UDALAK ETA EUSKAL HERRIKO UNIBERTSITATEAK

Txostenak udalerraren tamainaren bilakaerari eta funtsezko ezaugarriei buruzko emaitza nagusiak jaso ditu, baita demografia fluxu nagusien joerak ere: jaiotzak, heriotzak eta migrazio mugimenduak

- Gutxiago izango gara: 2030. urtean, proiektatu den aldia bukatutakoan, Bilbok 322.360 biztanle izango ditu; horrek esan nahi du 2013. urtetik 27.509 hiritar galduko dituela, alegia % 7,9
- Eta zaharragoak izango gara: 2030. urtean, 65 urtetik gorakoak izango dira Bilbon biziko diren ehun pertsonatik 29
- Tarteko adineko hiritar eta gazte gutxiago izango gara; hortaz, adin aktiboan izango den populazioaren ordezen tasa txikitu egingo da
- Hala, 2001. urtean lan merkatua uzteko adinean (60-64 urte artean) zeuden 100 pertsonatik 130 pertsona zeuden lan merkatuan sartzeko adinean (20-24 urte); zifra hori 74 pertsonara jaitsi zen 2013. urtean, eta 2022. urtera begira egindako proiektzioaren arabera, halaber, 54 pertsonara jaitsiko da

Zergatik egin Bilbo hirirako proiektzioak?

Azken hiru hamarkadetan, Bilbok pixkanaka populazioa galdu du, eta, horrez gain, bertan bizi den populazioa zahartu egin da modu progresiboan.

Jakina da populazioa zahartzeko fenomeno horren faktore erabakigarriak 1970eko hamarkadaren amaieran jaiotze tasak nabarmen behera egin izana eta hilkortasun tasak ere behera egin izana direla; azken kasu horretan, hilkortasun tasak behera egin izanak lotura du adin nagusi eta helduetan luzeago bizirautearekin.

Badakigu, halaber, mende honetako lehenengo hamarkadaren amaiera arte migrazio saldo positiboak hazkunde natural negatiboa konpentsatzea lortu duela, hau da, zendutakoen kopurua handiagoa izatea, jaiotakoena baino.

Hala, den-denok, herritarrek zein politika eta gizarte kudeatzaileek uler dezakegu populazio egituraren bilakaera horiek eragina izango dutela gure gizartearen etorkizuneko garapenean eta ondasun eta zerbitzu publiko zein pribatuen eskaeretan eta transferentzietan.

Abiapuntu horretatik, eta etorkizuneko populazio egiturari forma emango dioten demografia dinamikak ezagutzeko beste aurrerapauso bat emateko, Bilboko Udalak Bilboko eta bertako barrutietako populazioaren estimazioen azterlana prestatzeko eskaera egin zuen, epe labur zein ertaineko estimazioak, hain justu ere.

Populazioaren estimazioei lotutako ziurgabetasun maila kontuan izanda, betiere, eta ziurgabetasun hori are handiagoa izanik, gainera, zalantzazko ingurune ekonomiko batek baldintzatzen duenean, proiektzioek informazio erabakigarria eskainiko dute hainbat arlotan erabakiak hartzeko, hala nola, gizarte zerbitzuen arloan, hiri plangintzan, garraioan, mugikortasunean edota enplegu politketan.

AZTERLANA

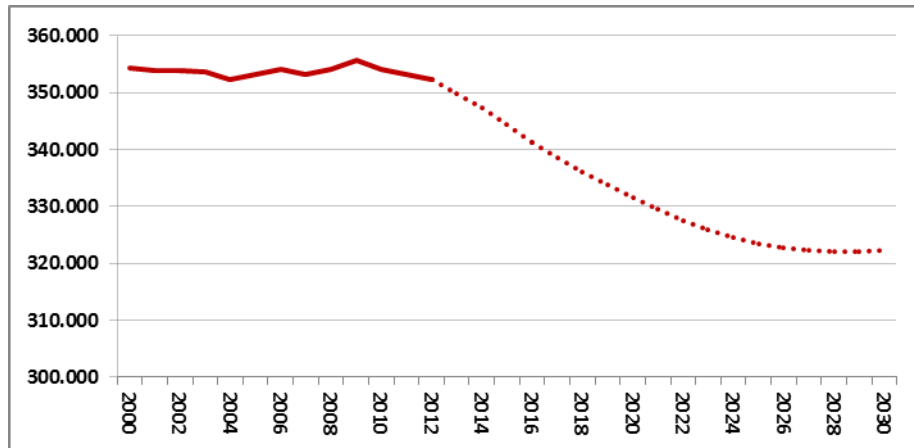
- Bilboko eta bertako barrutietako populazioaren proiektzioa eskaintzen du, epe labur eta ertainean.
- Udallerriaren tamainaren bilakaerari eta funtsezko ezaugarriei buruzko emaitza nagusiak jaso ditu, baita demografia fluxu nagusien joerak ere: jaiotzak, heriotzak eta migrazio mugimenduak.
- Bilboko Udaleko Behategi Ekonomikoak koordinatu du lana, eta UPV/EHUko Soziologia 2 Sailak egin du; Bartzelonako Unibertsitate Autonomako Centre d'Estudis Demogràfics zentroak lankide eta aholkulari gisa jardun du.

EMAITZA NAGUSIAK

Gutxiago izango gara

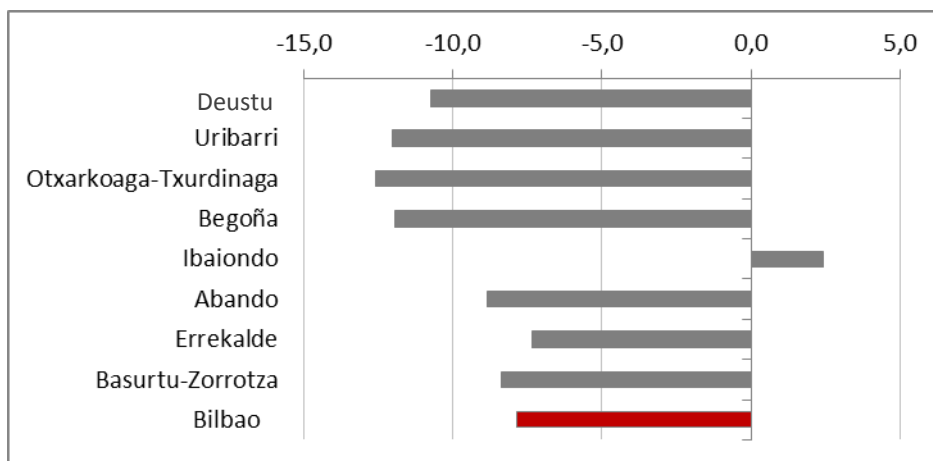
- 2030. urtean, proiektatu den aldia bukatutakoan, Bilbok 322.360 biztanle izango ditu; horrek esan nahi du 2013. urtetik 27.509 hiritar galduko dituela, alegia % 7,9.
- Populazioaren beherakada garrantzitsuagoa izango da 2015 eta 2020 artean, urteko % 0,8-% 0,9 erritmora egingo baitu behera. 2020ko hamarkadaren amaieran nolabaiteko egonkortasuna lortuko da.
- Aurreikuspenen arabera, populazioaren beherakada portzentuala handiagoa izango da Bilbon Bizkaian baino. Izan ere, 2013-2016 artean hiriaren populazioak % 7,7 egingo du behera, eta lurraldekoak, berriz, % 5,6.

Igarotako bilakaera eta populazio osoaren proiektzioa 2000-2030. Bilbo.



- 2030. urterako, soilik Ibaiondo barrutiko populazioak egingo du gora, hain zuzen ere % 2,4 (1.505 pertsona).
- Lau barrutitan populazioaren beherakada % 10 baino gehiagoko izango da: Otxarkoaga-Txurdinagan, Uribarri, Begoña eta Deustu.
- Ehunekoei dagokienez, beherakada handiena Otxarkoaga-Txurdinagan gertatuko da, % 12,6 galduko baitu (3.426 pertsona).
- Datu absolutuetan, Deustu galduko du kopuru handiena: 5.358 hiritar (% 10,8)

Populazioaren bariazio erlatiboa 2013 eta 2030 artean. Bilbo.



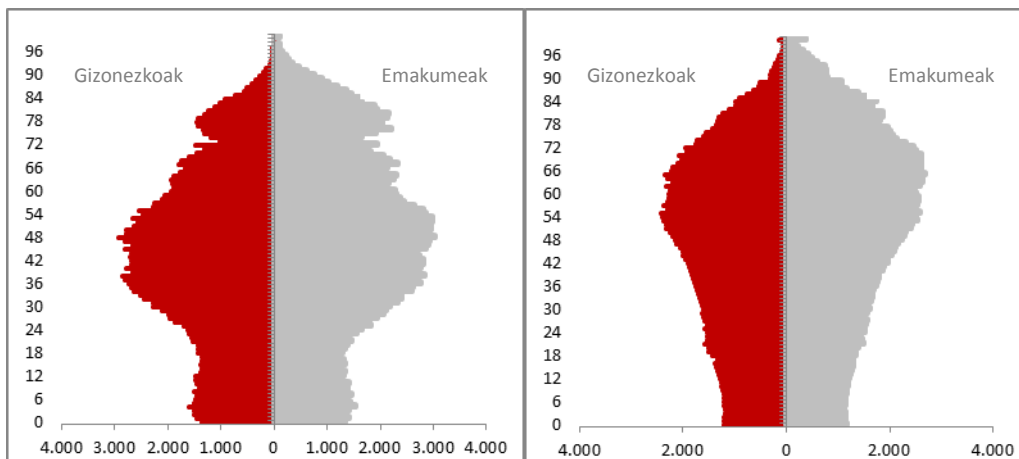
Eta zaharragoak izango gara: 2030. urtean, 65 urtetik gorakoak izango dira Bilbon biziko diren ehun pertsonatik 29

- 2030. urtean, 65 urtetik gorako populazioak % 18,9 egingo du gora, eta 85 urtetik gorakoena, berriz, % 37,6.
- Eta barruti guztietan egingo du gora.
- 65 urtetik gorakoen kasuan, Otxarkoaga-Txurdinagan % 53,9 gehiago izango dira.
- Populazio gainzahartua Begoñako barrutian haziko da gehien, 2013. urtearekin alderatuta ia bikoiztu egingo baita.

Bilboko populazio piramidea, 2013 eta 2030

2013

2030



Tarteko adineko hiritar eta gazte gutxiago

- 65 urtetik beherako populazioak 42.672 pertsonatan egingo du behera, eta bereziki 30 eta 49 urte arteko 32.400 pertsona gutxiago egongo dira; tarte horretako hiritar kopuruari dagokionez, Bilboko ehun biztanletik 31 izatetik proiektatutako aldiaren amaieran 23 izatera igaroko da.
- 30 eta 49 urte arteko populazioa galtzeko lehendabiziko postuetan Otxarkoaga-Txurdinaga eta Begoña izango dira, baita 0 eta 4 urte arteko populazioari dagokionez ere.

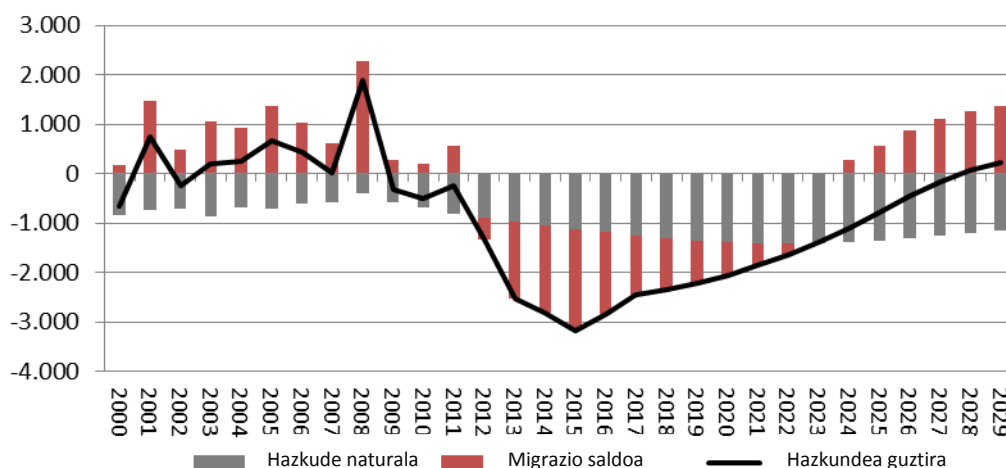
Ondorioz, adin aktiboan izango den populazioaren ordezipen tasa txikiagoa izango da

- Lan merkatuan sartzeko adinean dauden pertsona kopurua gero eta txikiagoa izango da, lan merkatua uzten duten pertsonekin alderatuta.
- Izan ere, 2001. urtean lan jarduna uzteko adinean (60 eta 64 urte artean) zeuden 100 pertsonatik, 130 pertsona zeuden lanean hasteko adinean (20 eta 24 pertsona artean); bada, 2013an zifra hori 74ra jaitsi zen, eta proiektzioaren arabera 2022. urtean 54ra jaitziko da.

Populazioak zergatik izango du horrelako bilakaera?

- Migrazio saldo negatiboari gehitu beharko zaio jaiotza baino heriotza kopuru handiagoa izango dela. 2025. urtean 2008an baino 948 jaiotza gutxiago izango dira.
- Migrazio saldoak eragina izango du populazioaren beherakadan, negatiboa izango delako eta hazkunde naturala (hori ere negatiboa) konpentsatzeari utziko dio.
- Proiektzioaren ia amaieran, 2028. urtean, migrazio saldo positiboa berreskuratzeak hazkunde natural negatiboak eragindako populazio galera konpentsatuko du berriz ere.

Igarotako eta proiektatutako bilakaera, hazkunde guztiarena, hazkunde naturala (jaiotzak ken heriotzak) eta migrazio saldoa (immigrazioa ken emigrazioa). Bilbo 2001-2030.



AURREKONTU METODOLOGIKOAK

Metodologiari dagokionez, eta Bilbo hiriaren proiektzioa egin ahal izateko, Bilboko populazio egitura eta bertako dinamika demografikoa hartu dira erreferentzia gisa, baita Bizkai eta EAE osorako berriki Eustatek egin duen populazio proiektzioa ere.

Bilbo, 2014ko urriaren 21a